



VYJÁDRĚNÍ

Číslo jednací: 4702

Vaše žádost:

Ze dne: 21.04.2023

Vyřizuje: Dana Suková

Telefon: +420 315 701 666

Email: Sukova@mero.cz

Luboš Hrdonka
Agroprojekce Litomyšl spol. s r.o.
Rokycanova 114
56601 Vysoké Mýto

Kralupy nad Vltavou, 21.04.2023

Vyjádření k žádosti

Chodník v lokalitě " Pod Kopcem " v obci Dřevěnice, II. etapa

K Vaší výše uvedené žádosti sdělujeme, že v k.ú. Dřevěnice se v místě, které bylo vymezeno ve Vaší žádosti, nenachází podzemní dálkové zařízení ani nadzemní objekty, jejichž vlastníkem či provozovatelem je společnost MERO ČR, a. s., a místo není dotčeno ani jinými našimi zájmy.

Současně Vám sdělujeme, že kompletní informace o územích dotčených inženýrskými sítěmi lze získat na místně a věcně příslušných úřadech územního plánování, kterým společnost MERO ČR, a. s., jako vlastník a provozovatel sítě technické infrastruktury, předává a pravidelně aktualizuje v souladu s ustanoveními § 27 a 28 zákona číslo 183/2006 Sb., o územním plánování a stavebním řádu, v aktuálním znění, veškeré informace o poloze svých zařízení.

Platnost tohoto vyjádření je 36 měsíců ode dne jeho vyhotovení. Vyjádření se vztahuje pouze pro účel, pro který bylo vydáno.

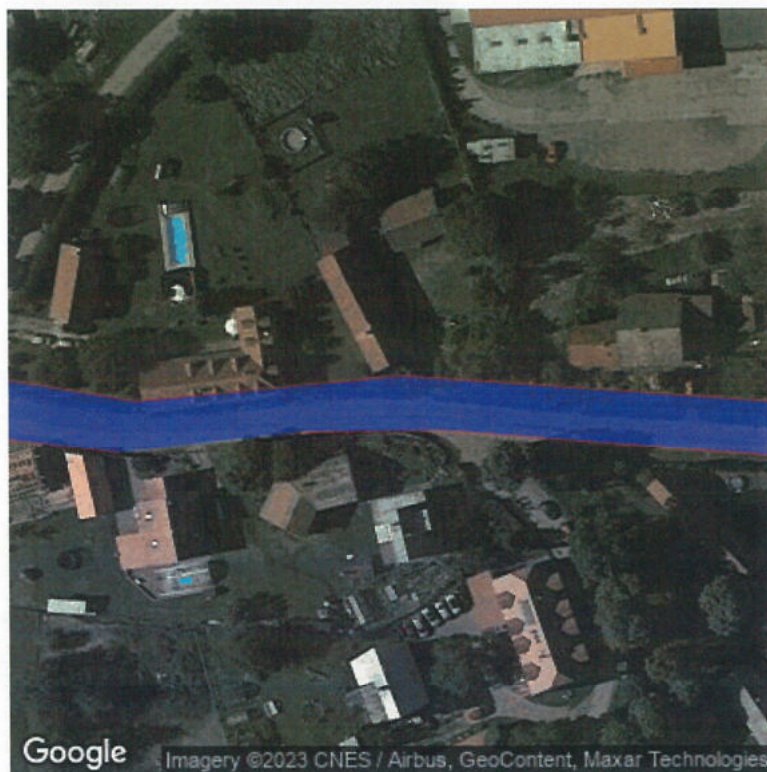
S pozdravem

Ing. Přemysl Kuchař
vedoucí technické podpory a integrity


MERO ČR, a.s.
Veltřuská 748 1
278 01 Kralupy nad Vltavou
zapsaná v obchodním rejstříku, vedeném
Městským soudem v Praze, sp. zn. A 183/2006
e-mail: info@mero.cz; info@merocr.cz

Zájmové území

Dřevěnice





naše značka
5002904174

vyřizuje
Miloš Vávra

datum
20.10.2023

"Agroprojekce Litomyšl, spol. s r.o."
Rokycanova 114
56601 Vysoké Mýto

Věc:

Chodník v lokalitě " Pod Kopcem " v obci Dřevěnice, II. etapa

K.ú. - p.č.: Dřevěnice

Stavebník: Obec Dřevěnice, Dřevěnice č.p. 56, 50713 Dřevěnice

Účel stanoviska: Povolení stavby - stavební režim (ÚR+SP)

UPOZORNĚNÍ:

Vaše stavba byla zařazena do režimu se zvýšeným dozorem nad stavební činností v ochranném a bezpečnostním pásmu PZ. Důkladně se prosím seznámte s obsahem stanoviska, proveďte oznámení o zahájení stavební činnosti, objednejte si vytyčení a postupujte podle pokynů uvedených ve stanovisku. Společnost GasNet s.r.o. požaduje přizvat ke kontrole provedení stavební činnosti a zda nedošlo k poškození majetku společnosti. Pokud nedojde ke splnění těchto povinností bude společnost GasNet s.r.o. nucena zahájit řízení o narušení ochranného pásma PZ a nebude souhlasit s užíváním Vaší stavby.

V ZÁJMOVÉM ÚZEMÍ SE NACHÁZÍ TATO PLYNÁRENSKÁ ZAŘÍZENÍ A PLYNOVODNÍ PŘÍPOJKY (dále PZ):

- STL plynovod PE d 63 a STL plynovodní přípojky PE d 32

Ochranné pásmo STL plynovodů a přípojek je v zastavěném území obce 1 m na obě strany od potrubí. Ochranné pásmo slouží k zajištění bezpečného a spolehlivého provozu plynárenského zařízení.

V ochranném pásmu plynovodů a přípojek budou veškeré práce prováděny výhradně ručním způsobem. Veškeré stavební práce musí být vykonávány tak, aby v žádném případě nenarušily bezpečný provoz uvedených plynárenských zařízení a plynovodních přípojek.

- V ochranném pásmu PZ nesmí být umístovány žádné nadzemní stavby, přístřešků, stožárů, sloupů, pilířů, informačních tabulí, mobiliáře, plotů, opěrných zdí atd. (patky, podezdívky, betonové základy apod.) musí být vzdáleny od obrysu stávajícího PZ min. 1 metr.

Pro realizaci stavby "Chodníku v lokalitě " Pod Kopcem " v obci Dřevěnice, II. etapa" stanovujeme tyto podmínky:

- Před zahájením stavby bude provedeno vytyčení PZ
- Požadujeme, aby veškeré zemní práce v ochranném pásmu stávajících PZ byly prováděny nejméně 0,4 m nad jejich povrchem.
- Po odtěžení stávající konstrukce pozemku a komunikace nad plynovodem dojde k podstatnému snížení krytí stávajícího PZ.
- Novými zpevněnými plochami a terénními úpravami při realizaci stavby nesmí dojít ke změně stávajícího krytí PZ nebo jen v souladu s ČSN 73 6005. Při realizaci stavby je nutné dodržet minimální a maximální doporučené krytí PZ dle ČSN 73 6005, tabulka B.1.
- Je vyloučeno použití těžké mechanizace (zejména válců s trny, zemních fréz atd.) přímo nad potrubím.
- Při provádění prací je třeba věnovat zvýšenou pozornost a opatrnost u míst s odbočkami, kde navrtávací odbočkový T-kus vyčnívá nad vlastní porubí a mohlo by dojít k jeho utržení.

GasNet Služby, s.r.o.

Plynárenská 499/1 · Zábřehovice · 602 00 Brno · T 555 90 10 10 · www.gasnet.cz

IČ: 27935311 · DIČ: CZ27935311

Zápis do obchodního rejstříku: Krajský soud v Brně, sp. zn. C 57165, dne 26. 7. 2007

Certificate of incorporation: Regional Court in Brno, ref. number C 57165, on 26th July 2007

Zákaznická linka GasNet 555 90 10 10, info@gasnet.cz, www.gasnet.cz



- Realizaci stavby nesmí dojít ke snížení krytí PZ pod hodnotu 1 m.
- Nové uliční vpusti musí být umístěny v minimální vzdálenosti 0,5 m od obrysu stávajícího PZ.
- Dopravní značení musí být umístěno od stávajícího PZ v minimální vzdálenosti 1 m.

Opěrné zdi, sloupy, základy, schody, apod.

- V ochranném pásmu PZ nesmí být umísťovány žádné nadzemní stavby, přístřešků, stožárů, sloupů, pilířů, informačních tabulí, mobiliáře, plotů, opěrných zdí atd. (patky, podezdívky, betonové základy apod.) musí být vzdáleny od obrysu stávajícího PZ min. 1 metr.

Dešťová kanalizace:

- Křížení a souběh kanalizace s plynárenským zařízením a plynovodními přípojkami (dále jen PZ) musí být v souladu s ČSN 73 6005, tab. 1 a 2.
- Obrysy kanalizačních šachet budou umístěny minimálně 500 mm od obrysu PZ.
- Úhel křížení PZ s kanalizačním potrubím bude 90°. Nelze-li tento úhel v odůvodněných případech dodržet, může být úhel křížení menší, nejméně však 60°.
- Při křížení PZ z materiálu PE bude provedena kontrola funkčnosti signalizačního vodiče.
- Zástupce GasNet Služby, s.r.o. (viz. kontaktní systém) bude v dostatečném předstihu zván k průběžným kontrolám jednotlivých ucelených úseků před zahrnutím, záhozem. Místa zahrnutá bez kontroly našim pracovníkem nelze převzít.

V případě, že během stavby bude zjištěno, že není možné provést stavbu bez rizika poškození PZ, bude nutné provést přeložku těchto PZ tak, aby bylo dosaženo požadovaného krytí ve vztahu k nové konstrukci komunikace. Tato úprava bude provedena v souladu se zákonem č. 458/2000 Sb. v platném znění jako přeložka plynárenského zařízení na náklady investora.

V rozsahu této stavby souhlasíme s povolením stavby dle zákona 183/2006 Sb. ve znění pozdějších předpisů. Tento souhlas platí pro územní řízení, řízení o územním souhlasu, veřejnoprávní smlouvy pro umístění stavby, zjednodušené územní řízení, ohlášení, stavební řízení, společné územní a stavební řízení, vodoprávní řízení, veřejnoprávní smlouvu o provedení stavby nebo oznámení stavebního záměru s certifikátem autorizovaného inspektora.

Pokud se stane stanovisko v době své platnosti součástí rozhodnutí stavebního úřadu (bude citována naše značka stanoviska), prodlužuje se jeho platnost o dobu platnosti rozhodnutí stavebního úřadu.

V zájmovém území se mohou nacházet plynárenská zařízení jiných vlastníků či správců, případně i dlouhodobě nefunkční/neprovozovaná plynárenská zařízení bez dostupných informací o jejich poloze a vlastnictví. Plynárenská zařízení a plynovodní přípojky (dále jen PZ) jsou dle ust. § 2925 zákona č. 89/2012 Sb., občanského zákoníku, provozovány jako zařízení zvláště nebezpečná a z tohoto důvodu jsou chráněna ochranným pásmem dle zákona č. 458/2000 Sb. ve znění pozdějších předpisů.

Rozsah ochranného pásma je stanoven v zákoně 458/2000 Sb. ve znění pozdějších předpisů.

Stavební činnosti je možné realizovat pouze při dodržení podmínek stanovených v tomto stanovisku. Nebudou-li tyto podmínky dodrženy, budou stavební činnosti považovány dle § 68 zákona č. 458/2000 Sb. ve znění pozdějších předpisů za činnost bez našeho předchozího souhlasu. Při každé změně projektu nebo stavby (zejména trasy navrhovaných inženýrských sítí) je nutné požádat o nové stanovisko k této změně.

Nedodržení podmínek uvedených v tomto stanovisku zakládá odpovědnost stavebníka za vzniklé škody.

Za stavební činnosti se pro účely tohoto stanoviska považují všechny činnosti prováděné v ochranném pásmu PZ (tzn. bezvýkopové technologie a terénní úpravy) a činnosti mimo ochranné pásmo, pokud by takové činnosti mohly ohrozit bezpečnost a spolehlivost PZ (např. trhací práce, sesuvy půdy, vibrace, apod.).

Případné zřizování stavenišť, skladování materiálů, stavebních strojů apod. bude realizováno mimo ochranné pásmo PZ (není-li ve stanovisku uvedeno jinak).

Při použití nákladních vozidel, stavebních strojů a mechanismů požadujeme zabezpečit případný přejezd přes PZ uložením betonových panelů v místě přejezdu PZ.

PŘI REALIZACI STAVBY BUDOU DODRŽENY TYTO PODMÍNKY PRO PROVÁDĚNÍ STAVEBNÍ ČINNOSTI:

(1) Před zahájením stavební činnosti bude provedeno vytyčení trasy a přesné určení uložení PZ. Vytyčení trasy provede příslušná regionální oblast ZDARMA. Formulář a kontakt naleznete na <https://www.gasnet.cz/cs/ds-vytyceni-pz/>, lze využít QR kód, který je uveden v tomto stanovisku. Při podání žádosti uvede žadatel naši značku (číslo jednací) uvedenou v úvodu tohoto stanoviska a sdělí termín zahájení a ukončení stavby. O provedeném vytyčení trasy bude sepsán protokol. Přesné určení uložení PZ (sondou) je povinen provést stavebník na svůj náklad.



BEZ VYTYČENÍ TRASY A PŘESNÉHO URČENÍ ULOŽENÍ PZ STAVEBNÍKEM NESMÍ BÝT VLASTNÍ STAVEBNÍ ČINNOST ZAHÁJENA. VYTYČENÍ POVAŽUJEME ZA ZAHÁJENÍ STAVEBNÍ ČINNOSTI V OCHRANNÉM A BEZPEČNOSTNÍM PÁSMU PZ. PROTOKOL O VYTYČENÍ MÁ PLATNOST 2 MĚSÍCE.

(2) Stavebník je povinen stavebnímu podnikateli prokazatelně předat kopii tohoto stanoviska. Převzetí kopie stvrdí stavební podnikatel stavebníkovi svým podpisem a zápisem do stavebního deníku. Pracovníci provádějící stavební činnosti budou prokazatelně seznámeni s polohou PZ, rozsahem ochranného pásma a těmito podmínkami.

(3) Bude dodržena mj. ČSN 73 6005, TPG 702 01, TPG 702 04, TPG 700 03, zákon č.458/2000 Sb. ve znění pozdějších předpisů, případně další předpisy související s uvedenou stavbou.

(4) Při provádění stavební činnosti v ochranném pásmu PZ vč. přesného určení uložení PZ je stavebník povinen učinit taková opatření, aby nedošlo k poškození PZ nebo ovlivnění jejich bezpečnosti a spolehlivosti provozu. Nebude použito nevhodného nářadí, zemina bude těžena pouze ručně bez použití pneumatických, elektrických, bateriových a motorových nářadí.

(5) V případě použití bezvýkopových technologií (např. protlaku) bude před zahájením stavební činnosti provedeno úplné obnažení PZ v místě křížení na náklady stavebníka. Technologie musí být navržena tak, aby v místě křížení nebo souběhu s PZ byl dostatečný stranový nebo výškový odstup od PZ, který zajistí nepoškození PZ během prací a to s ohledem na použití bezvýkopovou technologii a všechny její účinky na okolní terén. V případě, že nemůže být tato podmínka dodržena, nesmí být použita bezvýkopová technologie.

(6) Odkrytá PZ budou v průběhu nebo při přerušení stavební činnosti řádně zabezpečena proti jejich poškození.

(7) Poklopy uzávěrů a ostatních armatur na PZ, vč. hlavních uzávěrů plynu (HUP) na odběrném plynovém zařízení udržovat stále přístupné a funkční po celou dobu trvání stavební činnosti.

(8) Bude zachována hloubka uložení PZ (není-li ve stanovisku uvedeno jinak).

(9) Stavebník je povinen neprodleně oznámit každé i sebemenší poškození PZ (vč. drobných vrypů do PE potrubí, poškození izolace, signalizačního vodiče, výstražné fólie, markeru atd.) na telefon 1239.

(10) Před provedením zásypu výkopu a v průběhu stavby bude provedena kontrola dodržení podmínek stanovených pro stavební činnosti v ochranném pásmu PZ. Povinnost kontroly se vztahuje i na PZ, která nebyla odhalena. Kontrolu provede příslušná regionální oblast (formulář a kontakt naleznete na <https://www.gasnet.cz/cs/ds-vytyceni-pz/>, lze využít QR kód, který je uveden v tomto stanovisku). Při žádosti uvede žadatel naši značku (číslo jednací) uvedenou v úvodu tohoto stanoviska. Kontrolu je třeba objednat min. 5 dnů předem. Předmětem kontroly je také ověření dodržení stanovené odstupové vzdálenosti staveb, které byly povoleny v ochranném a bezpečnostním pásmu PZ.

(11) O provedené kontrole bude sepsán protokol. Bez provedené kontroly nesmí být PZ zasypána. Stavebník je povinen na základě výzvy provozovatele PZ, nebo jeho zástupce doložit průkaznou dokumentací o nepoškození PZ během výstavby nebo provést na své náklady kontrolní sondy v místě styku stavby s PZ.

(12) Plynárenské zařízení a plynovodní přípojky budou před zásypem výkopu řádně podsypány a obsypány, bude provedeno zhutnění a bude osazena výstražná fólie žluté barvy, to vše v souladu s předpisem provozovatele distribuční soustavy „Zásady pro projektování, výstavbu, rekonstrukce a opravy“, který naleznete na <https://www.gasnet.cz/cs/technicke-dokumenty/> a v souladu s ČSN EN 12007-1-4, TPG 702 01, TPG 702 04.

(13) Neprodleně po skončení stavební činnosti budou řádně osazeny všechny poklopy a nadzemní prvky PZ.

(14) Pokud stavebník nedodrží podmínky stanovené tímto stanoviskem bude činnost stavebníka vyhodnocena provozovatelem PZ jako narušení ochranného nebo bezpečnostního pásma PZ a budou z toho vyvozeny příslušné důsledky.

Platí pouze pro území vyznačené v příloze tohoto stanoviska a to 24 měsíců ode dne jeho vydání.

V případě dotčení pozemku v majetku společnosti GasNet, s.r.o. je třeba dále projednat smluvní vztah k tomuto pozemku. Kontakt na projednání naleznete na adrese www.gasnet.cz/cs/kontaktni-system/, činnost "Smluvní vztahy - pozemky a budovy plynárenských zařízení".



Za správnost a úplnost dokumentace předložené s žádostí včetně jejího souladu s platnými předpisy plně zodpovídá její zpracovatel. Stanovisko nenahrazuje případná další stanoviska k jiným částem stavby.

V případě další korespondence nebo jednání (např. změna stavby) uvádějte naši značku - 5002904174 a datum tohoto stanoviska. Kontakty jsou k dispozici na <https://www.gasnet.cz/cs/kontaktni-system/>.

GasNet, s.r.o.
zastoupená společností GasNet Služby, s.r.o., IČ 27935311
Miloš Vávra
Technik externích požadavků-Čechy
Oddělení zpracování ext. požadavků-Čechy
MILOS.VAVRA@GASNET.CZ

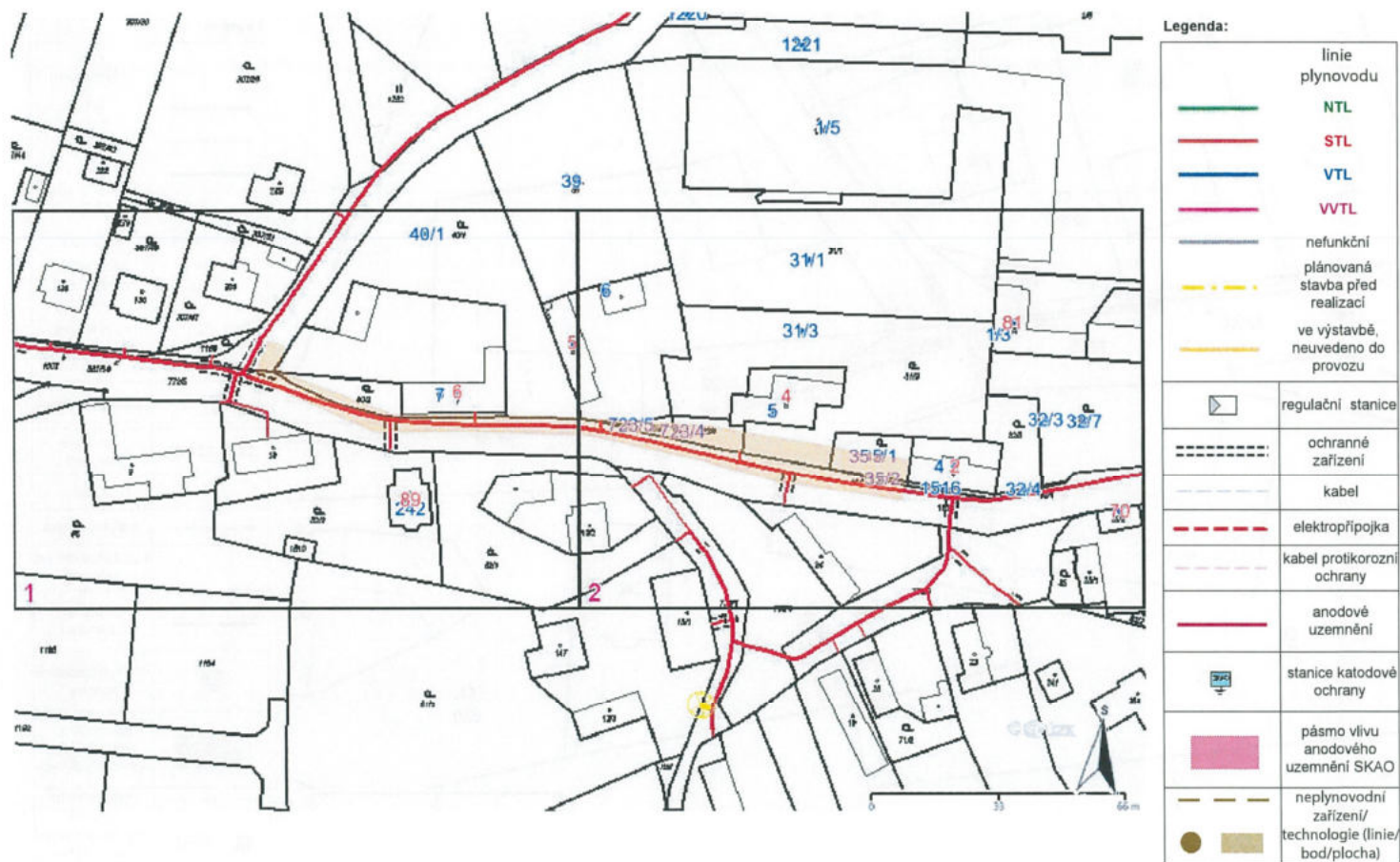


Zažádejte o vytyčení

Přílohy: Detailní zákres plynárenského zařízení, Ověřená příloha žadatele, Ověřená příloha žadatele

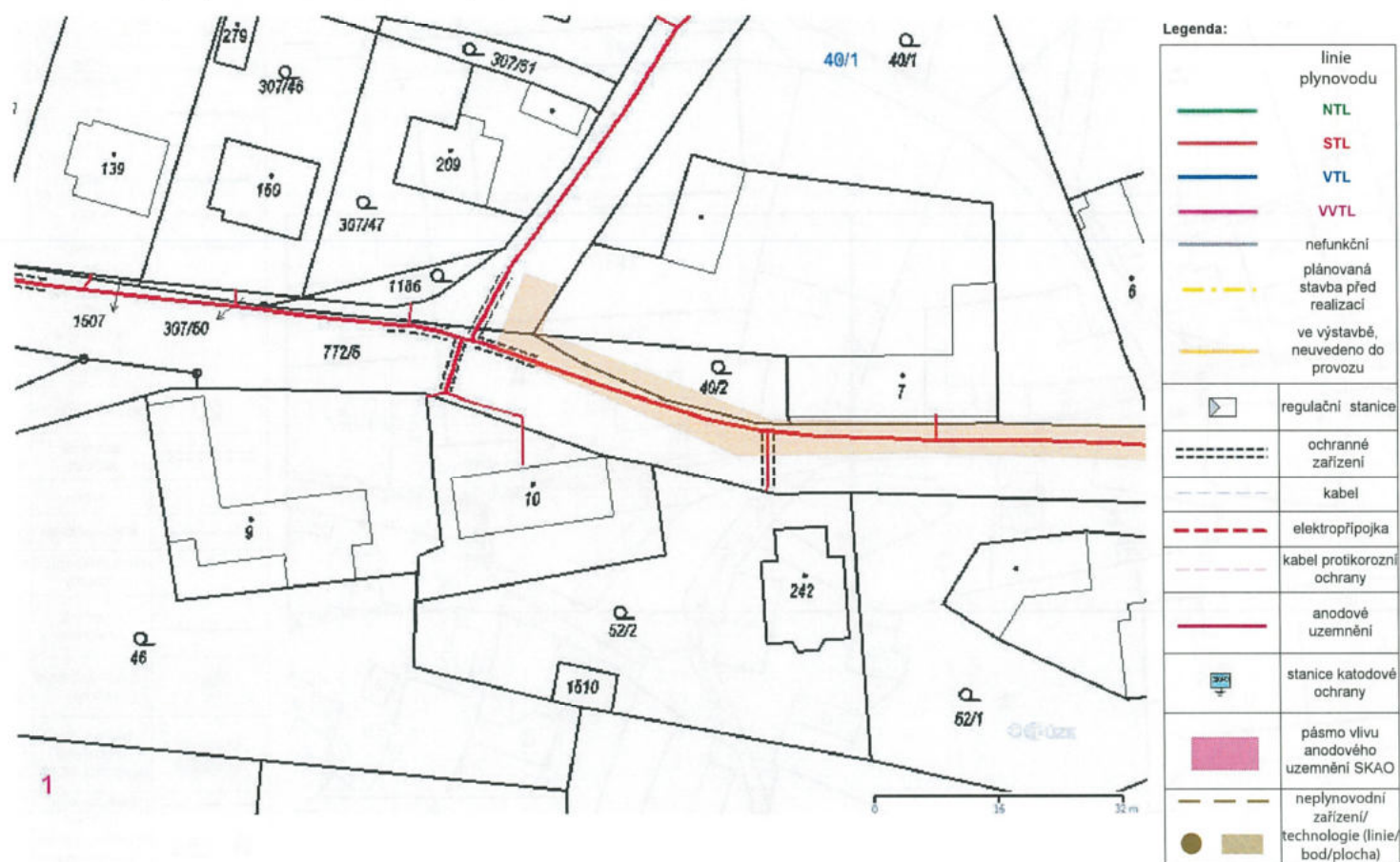
Příloha: Detailní zakres plynárenského zařízení. Tato příloha je nedílnou součástí stanoviska č. 5002904174 ze dne 20.10.2023.

Provozovatel DS: GasNet, s.r.o.; Stavebník: Obec Dřevěnice, Dřevěnice č.p. 56, 50713 Dřevěnice. K.ú.: Dřevěnice.



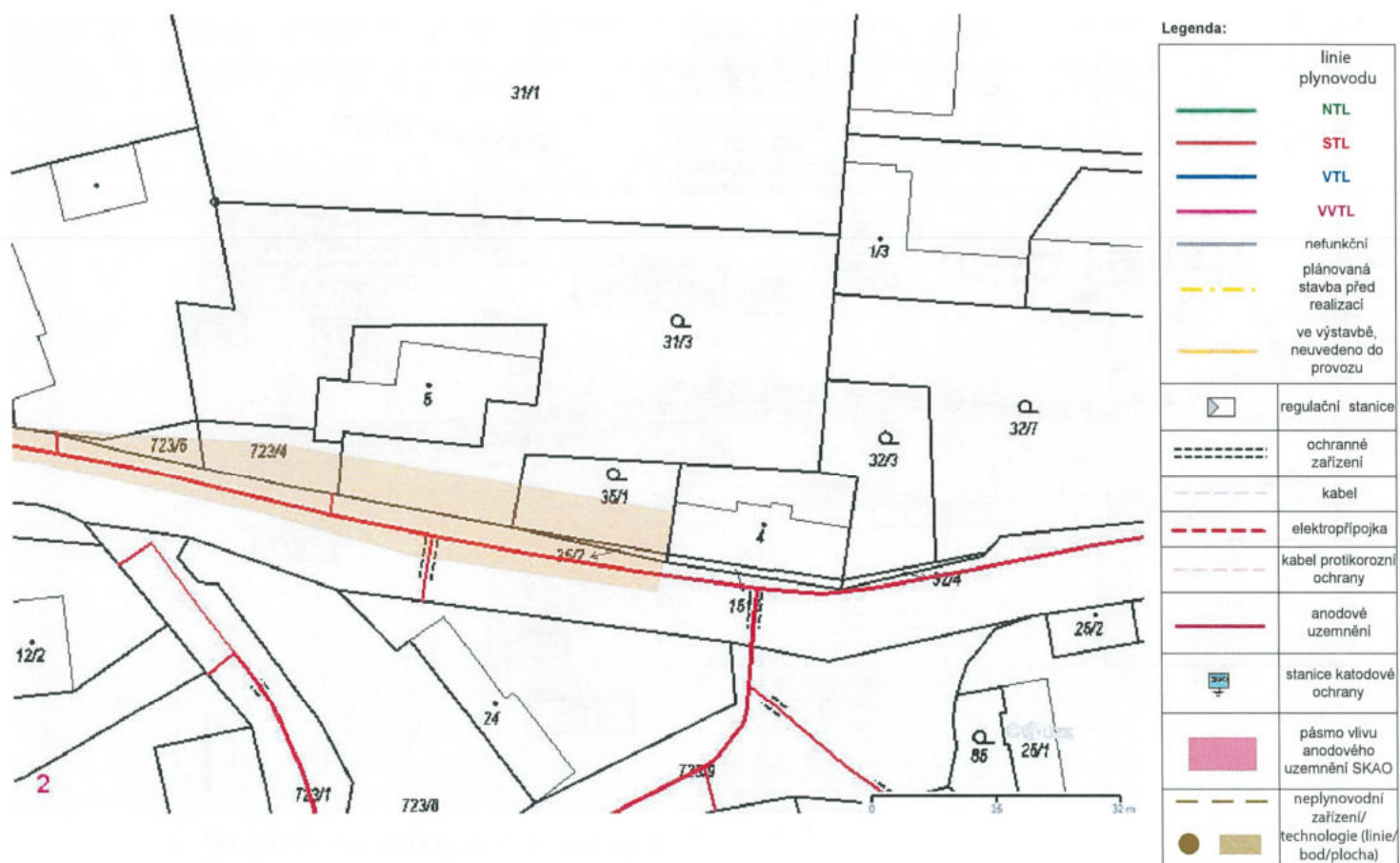
Příloha: Detailní zákres plynárenského zařízení. Tato příloha je nedílnou součástí stanoviska č. 5002904174 ze dne 20.10.2023.

Provozovatel DS: GasNet, s.r.o.; Stavebník: Obec Dřevěnice, Dřevěnice č.p. 56, 50713 Dřevěnice, K.ú.: Dřevěnice.



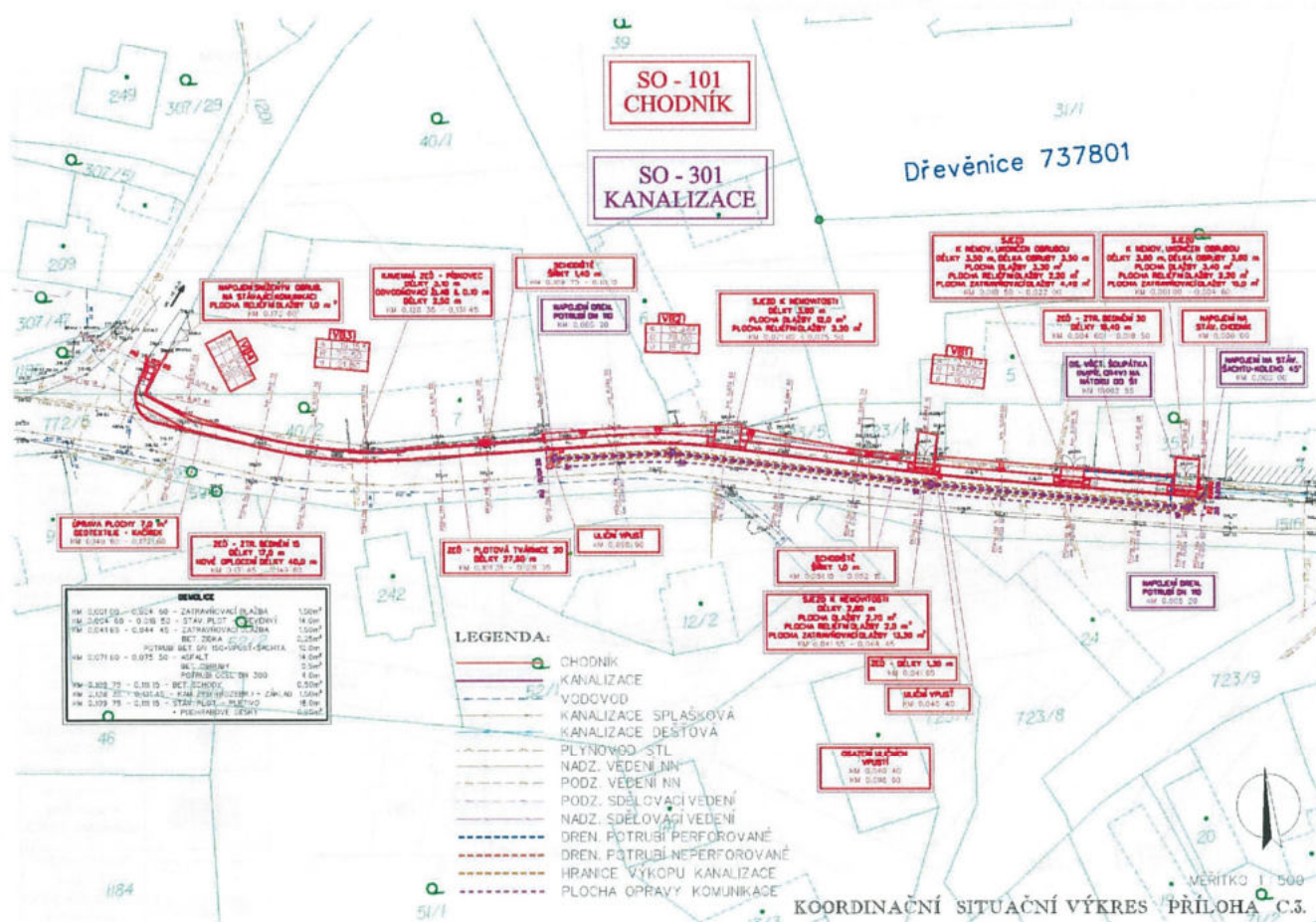
Příloha: Detailní zákres plynárenského zařízení. Tato příloha je nedílnou součástí stanoviska č. 5002904174 ze dne 20.10.2023.

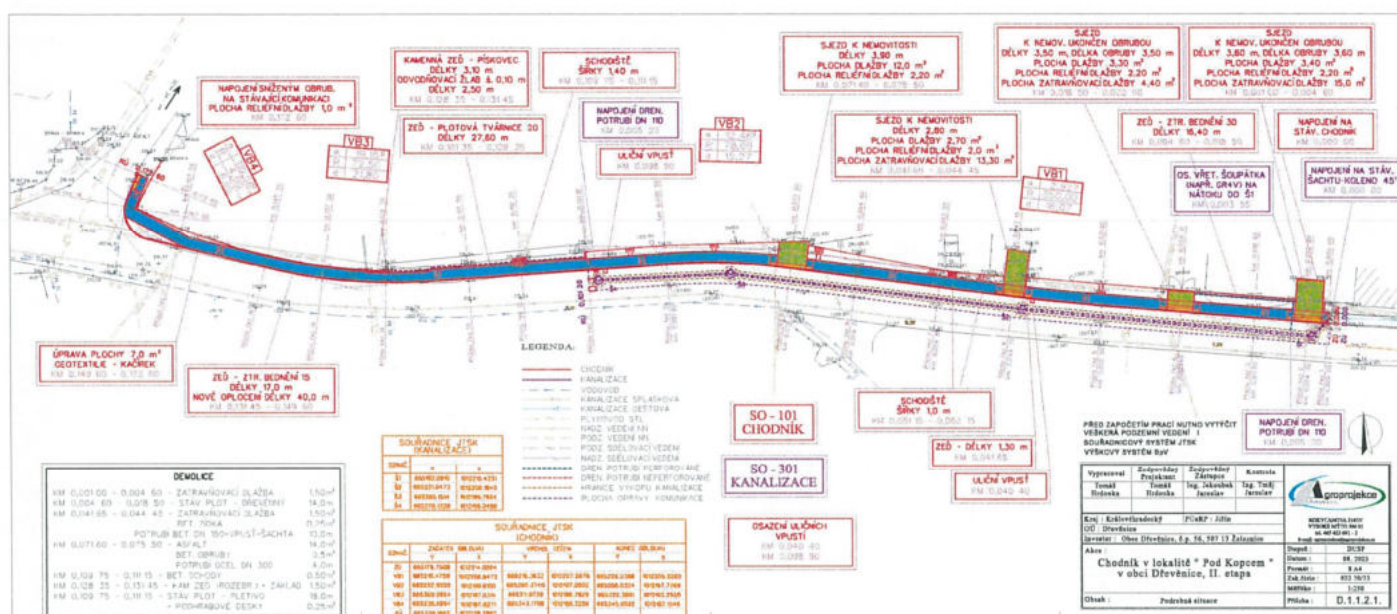
Provozovatel DS: GasNet, s.r.o.; Stavebník: Obec Dřevěnice, Dřevěnice č.p. 56, 50713 Dřevěnice. K.ú.: Dřevěnice.



Příloha: Ověřená příloha žadatele. Tato příloha je nedílnou součástí stanoviska č. 5002904174 ze dne 20.10.2023.

Provozovatel DS: GasNet, s.r.o., Stavebník: Obec Dřevěnice, Dřevěnice č.p. 56, 50713 Dřevěnice, Kú: Dřevěnice.





VYJÁDŘENÍ O EXISTENCI SÍTĚ ELEKTRONICKÝCH KOMUNIKACÍ

společnosti CETIN a.s.

(„Vyjádření“)

A VŠEOBECNÉ PODMÍNKY OCHRANY SÍTĚ ELEKTRONICKÝCH KOMUNIKACÍ

společnosti CETIN a.s.

(„Všeobecné podmínky ochrany SEK“)

toto Vyjádření a Všeobecné podmínky ochrany SEK je vydané dle ustanovení § 101 zákona č. 127/2005 Sb., o elektronických komunikacích a o změně některých souvisejících zákonů, v platném znění („**Zákon o elektronických komunikacích**“), a dle ustanovení § 161 zákona č. 183/2006 Sb., o územním plánování a stavebním řádu, v platném znění („**Stavební zákon**“), a dle příslušných ustanovení zákona č. 89/2012 Sb., občanského zákoníku, v platném znění („**Občanský zákoník**“)

Číslo jednací: 252409/23

Číslo žádosti: 0123 401 930 („Žádost“)

Název akce („ Stavba “)	Chodník v lokalitě " Pod Kopcem " v obci Dřevěnice, II. etapa	
Důvod vydání Vyjádření („ Důvod vyjádření “)	Společné územní a stavební řízení	
Žadatel	Luboš Hrdonka	
Stavebník	Obec Dřevěnice, 56, Dřevěnice, 50713	
Zájmové území	Okres	Jičín
	Obec	Dřevěnice
	Kat. území / č. parcely	Dřevěnice
Platnost Vyjádření	26. 9. 2025 („ Den konce platnosti Vyjádření “)	

Žadatel Žádostí určil a vyznačil Zájmové území, jakož i určil Důvod Vyjádření.

Na základě určení a vyznačení Zájmového území Žadatelem a na základě určení Důvodu Vyjádření vydává společnost CETIN a.s. následující Vyjádření:

Dojde ke střetu se sítí elektronických komunikací (dále jen „SEK“) společnosti CETIN a.s.

- (I) Na Žadatelem určeném a vyznačeném Zájmovém území se vyskytuje SEK společnosti CETIN a.s.;
- (II) Společnost CETIN a.s. **za podmínky splnění bodu (III)** tohoto Vyjádření **souhlasí**, aby Stavebník a/nebo Žadatel, je-li Stavebníkem v Zájmovém území vyznačeném v Žádosti, provedl Stavbu a/nebo činnosti povolené příslušným správním rozhodnutím vydaným dle Stavebního zákona;
- (III) Stavebník a/nebo Žadatel, je-li Stavebníkem je povinen řídit se Všeobecnými podmínkami ochrany SEK, které jsou nedílnou součástí Vyjádření;
- (IV) Pro případ, že bude nezbytné přeložení SEK, zajistí vždy takové přeložení SEK její vlastník, společnost CETIN a.s. Stavebník, který vyvolal překládku SEK je dle ustanovení § 104 odst. 17 Zákona o elektronických komunikacích povinen uhradit společnosti CETIN a.s. veškeré náklady na nezbytné úpravy dotčeného úseku SEK, a to na úrovni stávajícího technického řešení;
- (V) Pro účely přeložení SEK dle bodu (IV) tohoto Vyjádření je Stavebník povinen uzavřít se společností CETIN a.s. Smlouvu o realizaci překládky SEK.

Číslo jednací: 252409/23

Číslo žádosti: 0123 401 930

Vyřádění je platné pouze pro Zájmové území určené a vyznačené Žadatelem, jakož i pro Důvod Vyřádění stanovený a určený Žadatelem v Žádosti.

Vyřádění pozbývá platnosti i) v Den konce platnosti Vyřádění, ii) změnou rozsahu Zájmového území či změnou Důvodu Vyřádění uvedeného v Žádosti a/nebo iii) jakýmkoliv porušením kterékoliv povinnosti stanovené Všeobecnými podmínkami ochrany SEK, to vše v závislosti na tom, která ze skutečností rozhodná pro pozbytí platnosti Vyřádění nastane nejdříve.

Společnost CETIN a.s. vydáním tohoto Vyřádění poskytla Žadateli pro Žadatelem určené a vyznačené Zájmové území veškeré informace o SEK dostupné společnosti CETIN a.s. ke dni podání Žádosti.

Ze strany společnosti CETIN a.s. může v některých případech docházet ke zpracování Vašich osobních údajů. Ke zpracování Vašich osobních údajů dochází vždy v souladu s platnými právními předpisy. Konkrétní zásady a podmínky zpracování osobních údajů společnosti CETIN a.s. jsou dostupné na stránce <https://www.cetin.cz/zasady-ochrany-osobnich-udaju>.

V případě dotazů k Vyřádění kontaktujte prosím asistenční linku 238 461 111.

Přílohami Vyřádění jsou:

- *Všeobecné podmínky ochrany SEK*
- *Informace k vytýčení SEK ve vlastnictví společnosti CETIN a.s.*
- *Situační výkres (obsahuje Zájmové území určené a vyznačené Žadatelem a výřezy účelové mapy SEK)*

Vyřádění vydala společnost **CETIN a.s.** dne: 26. 9. 2023.



CETIN a.s.
Českomoravská 2510/19, Libeň
190 00 Praha 9
DIČ: CZ04084063

102

Číslo jednací: 252409/23

Číslo žádosti: 0123 401 930

VŠEOBECNÉ PODMÍNKY OCHRANY SÍTĚ ELEKTRONICKÝCH KOMUNIKACÍ společnosti CETIN a.s.

1. PLATNOST VŠEOBECNÝCH PODMÍNEK

- i) Tyto Všeobecné podmínky ochrany sítě elektronických komunikací (dále jen „**VPOSEK**“) tvoří součást Vyjádření (jak je tento pojem definován níže v článku 2 VPOSEK).
- ii) V případě rozporu mezi Vyjádřením a těmito VPOSEK mají přednost ustanovení Vyjádření, pokud není těmito VPOSEK stanoveno jinak.

2. DEFINICE

Níže uvedené termíny, jsou-li použity v těchto VPOSEK a uvozeny velkým písmenem, mají následující význam:

„**CETIN**“ znamená CETIN a.s. se sídlem Českomoravská 2510/19, Libeň, 190 00 Praha 9, IČO: 04084063, zapsaná v obchodním rejstříku vedeném Městským soudem v Praze pod spz. B 20623;

„**Den**“ je kalendářní den;

„**Kabelovod**“ podzemní zařízení sestávající se z tělesa Kabelovodu a kabelových komor, sloužící k zatahování kabelů a ochranných trubek;

„**Občanský zákoník**“ znamená zákon č. 89/2012 Sb., občanský zákoník, ve znění pozdějších předpisů;

„**POS**“ je zaměstnanec společnosti CETIN, pověřený ochranou sítě, Milan Kodytek, tel.: 603 528 747, e-mail: milan.kodytek@cetin.cz;

„**Pracovní den**“ znamená Den, který není v České republice dnem pracovního klidu nebo státem uznaným svátkem;

„**Příslušné požadavky**“ znamená jakýkoli a každý příslušný právní předpis, vč. technických norem, nebo normativní právní akt veřejné správy či samosprávy, nebo jakékoli rozhodnutí, povolení, souhlas nebo licenci, včetně podmínek, které s ním souvisí;

„**Překládka**“ je stavba spočívající ve změně trasy vedení SEK ve vlastnictví CETIN nebo přemístění zařízení SEK ve vlastnictví CETIN; Stavebník, který Překládku vyvolal, je dle ustanovení § 104 odst. 17 Zákona o elektronických komunikacích povinen uhradit společnosti CETIN veškeré náklady na nezbytné úpravy dotčeného úseku SEK, a to na úrovni stávajícího technického řešení;

„**SEK**“ je síť elektronických komunikací ve vlastnictví CETIN;

„**Stavba**“ je stavba a/nebo činnost ve vztahu, k níž bylo vydáno Vyjádření, a je prováděna Stavebníkem a/nebo Žadatelem v souladu s Příslušnými požadavky, povolená příslušným správním rozhodnutím vydaným dle Stavebního zákona;

„**Stavebník**“ je osoba takto označená ve Vyjádření;

„**Stavební zákon**“ je zákon č. 183/2006 Sb., o územním plánování a stavebním řádu;

„**Vyjádření**“ je vyjádření o existenci sítě elektronických komunikací vydané společností CETIN dne 26. 9. 2023 pod č.j. 252409/23;

„**Zájmové území**“ je území označené Žadatelem a/nebo Stavebníkem v Žádosti;

„**Situační výkres**“ je výkres, který je přílohou Vyjádření a obsahuje Zájmové území určené a vyznačené Žadatelem v Žádosti a výřezy účelové mapy SEK;

„**Zákon o elektronických komunikacích**“ je zákon č. 127/2005 Sb., o elektronických komunikacích a o změně některých souvisejících zákonů, ve znění pozdějších předpisů;

„**Žadatel**“ je osoba takto označená ve Vyjádření.

„**Žádost**“ je žádost, kterou Žadatel a/nebo Stavebník požádal CETIN o vydání Vyjádření.

3. PLATNOST A ÚČINNOST VPOSEK

Tyto VPOSEK jsou platné a účinné dnem odeslání Vyjádření na i) adresu elektronické pošty Stavebníka a/nebo Žadatele uvedenou v Žádosti nebo ii) adresu pro doručení prostřednictvím poštovní přepravy uvedenou Stavebníkem a/nebo Žadatelem v Žádosti.

4. OBECNÁ PRÁVA A POVINNOSTI STAVEBNÍKA A/NEBO ŽADATELE

- (i) Stavebník, Žadatel je výslovně srozuměn s tím, že SEK je veřejně prospěšným zařízením, byla zřízena ve veřejném zájmu a je chráněna Příslušnými požadavky.
- (ii) SEK je chráněna ochranným pásmem, jehož rozsah je stanoven (a) ustanovením § 102 Zákona o elektronických komunikacích a/nebo (b) právními předpisy účinnými před Zákonom o elektronických komunikacích, není-li Příslušnými požadavky stanoveno jinak.
- (iii) Stavebník, Žadatel nebo jím pověřená třetí osoba, je povinen při provádění Stavby nebo jiných prací, při odstraňování havárií a projektování staveb, řídit se Příslušnými požadavky, správnou praxí v oboru stavebnictví a technologickými postupy a je povinen učinit veškerá nezbytná opatření vyžadovaná Příslušnými požadavky k ochraně SEK před poškozením. Povinnosti dle tohoto odstavce má Stavebník rovněž ve vztahu k SEK, které se nachází mimo Zájmové území.
- (iv) Při zjištění jakéhokoliv rozporu mezi údaji v Situačním výkresu, který je přílohou Vyjádření a skutečným stavem, je Stavebník a/nebo Žadatel povinen bez zbytečného odkladu, nejpozději Den následující po zjištění takové skutečnosti, zjištěný rozpor oznámit POS.
- (v) Stavebník, Žadatel nebo jím pověřená třetí osoba, je povinen každé poškození či krádež SEK bezodkladně, nejpozději Den následující po zjištění takové skutečnosti, oznámit takovou skutečnost dohledovému centru společnosti CETIN na telefonní číslo +420 238 464 190.
- (vi) Bude-li Stavebník, Žadatel nebo jím pověřená třetí osoba na společnosti CETIN požadovat, aby se jako účastník správního řízení, pro jehož účely bylo toto Vyjádření vydáno, vzdala práva na odvolání proti rozhodnutí vydanému ve správním řízení, je oprávněn kontaktovat POS.

5. POVINNOSTI STAVEBNÍKA PŘI PŘÍPRAVĚ STAVBY

- (i) Při projektování Stavby je Stavebník povinen zajistit, aby projektová dokumentace Stavby (i) zohledňovala veškeré požadavky na ochranu SEK vyplývající z Příslušných požadavků, zejména ze Zákona o elektronických komunikacích a Stavebního zákona, (ii) respektovala správnou praxi v oboru stavebnictví a technologické postupy a (iii) umožňovala, aby i po provedení a umístění Stavby dle takové projektové dokumentace byla společnost CETIN, jako vlastník SEK schopna bez jakýchkoli omezení a překážek provozovat SEK, provádět údržbu a opravy SEK.
- (ii) Nebude-li možné projektovou dokumentací zajistit některý, byť i jeden z požadavků dle předchozího odstavce (i) a/nebo umístění Stavby by mohlo způsobit, že nebude naplněn některý, byť i jeden z požadavků dle předchozího odstavce (i), vyvolá Stavebník Překládku.
- (iii) Při projektování Stavby, která se nachází nebo je u ní zamýšleno, že se bude nacházet v ochranném pásmu radiových tras společnosti CETIN a překračuje výšku 15 m nad zemským povrchem, a to včetně dočasných objektů zařízení staveniště (jeřáby, konstrukce, atd.) je Stavebník povinen písemně kontaktovat POS za účelem získání konkrétního stanoviska a podmínek k ochraně radiových tras společnosti CETIN a pro určení, zda Stavba vyvolá Překládku. Ochranné pásmo radiových tras v šíři 50m je zakresleno do situačního výkresu, který je součástí tohoto Vyjádření.

VŠEOBECNÉ PODMÍNKY OCHRANY SÍTĚ ELEKTRONICKÝCH KOMUNIKACÍ společnosti CETIN a.s.

Číslo jednací: 252409/23

Číslo žádosti: 0123 401 930

- (iv) Pokud se v Zájmovém území nachází podzemní silové vedení (NN) ve vlastnictví společnosti CETIN, je Stavebník povinen ve vztahu k projektové dokumentaci zajistit totéž, co je uvedeno pod písm (i) tohoto článku 5, přičemž platí, že Stavebník vyvolá Překládku v případech uvedených pod písm (ii) tohoto článku 5.
- (v) Stavebník je povinen při projektování Stavby, která je stavbou (a) zařízení silových elektrických sítí (VN, VVN a ZVVN) a/nebo (b) trakčních vedení, provést výpočet či posouzení rušivých vlivů na SEK, zpracovat ochranná opatření, to vše dle a v souladu s Příslušnými požadavky. Stavebník je povinen nejpozději třicet (30) Dnů před podáním žádosti o vydání příslušného správního rozhodnutí k umístění Stavby dle Stavebního zákona předat POS výpočet či posouzení rušivých vlivů na SEK a zpracovaná ochranná opatření.
- (vi) Je-li Stavba v souběhu s Kabelovodem, nebo Kabelovod kříží, je Stavebník povinen nejpozději ke Dni, ke kterému započne se zpracováním projektové dokumentace ke Stavbě, oznámit POS a projednat s POS (a) veškeré případy, kdy trajektorie podvrtní a protlaků budou vedeny ve vzdálenosti menší, než je 1,5 m od Kabelovodu a (b) jakékoliv výkopové práce, které budou nebo by mohly být vedeny v úrovni či pod úrovní Kabelovodu nebo kabelové komory.
- (vii) Je-li Stavba umístěna nebo má být umístěna v blízkosti Kabelovodu, ve vzdálenosti menší, než jsou 2 m nebo kříží-li Stavba Kabelovod ve vzdálenosti menší, než je 0,5 m nad nebo kdekoli pod Kabelovodem, je Stavebník povinen předložit POS k posouzení zakreslení Stavby v příčných řezech, přičemž do příčného řezu je Stavebník rovněž povinen zakreslit profil kabelové komory.

6. POVINNOSTI STAVEBNÍKA PŘI PROVÁDĚNÍ STAVBY

- (i) Stavebník je před započítím jakýchkoliv zemních prací ve vztahu ke Stavbě povinen vytýčit trasu SEK na terénu dle Příslušných požadavků a dle Stavebního zákona. S vytýčenou trasou SEK je Stavebník povinen seznámit všechny osoby, které budou anebo by mohly zemní práce ve vztahu ke Stavbě provádět. V případě porušení této povinnosti bude Stavebník odpovědný společností CETIN za náklady a škody, které porušením této povinnosti společností CETIN vzniknou a je povinen je společností CETIN uhradit.
- (ii) Pět (5) Pracovních dní před započítím jakýchkoliv prací ve vztahu ke Stavbě je Stavebník povinen oznámit společnosti CETIN, že zahájí práce či činnosti ve vztahu ke Stavbě. Písemné oznámení dle předchozí věty zašle Stavebník na adresu elektronické pošty POS a bude obsahovat minimálně číslo jednací Vyjádření a kontaktní údaje Stavebníka.
- (iii) Stavebník je povinen zabezpečit a zajistit SEK proti mechanickému poškození, a to zpravidla dočasným umístěním silničních betonových panelů nad kabelovou trasou SEK. Do doby, než je zajištěna a zabezpečena ochrana SEK proti mechanickému poškození, není Stavebník oprávněn přejíždět vozidly nebo stavební mechanizací kabelovou trasu SEK. Při přepravě vysokých nákladů nebo při projíždění stroji, vozidly či mechanizací pod nadzemním vedením SEK je Stavebník povinen prověřit, zda výška nadzemního vedení SEK je dostatečná a umožňuje spolehlivý a bezpečný způsob přepravy nákladu či průjezdu strojů, vozidel či mechanizace.
- (iv) Při provádění zemních prací v blízkosti SEK je Stavebník povinen postupovat tak, aby nedošlo ke změně hloubky uložení nebo prostorového uspořádání SEK. V místech, kde SEK vystupuje ze země do budovy, rozváděče, na sloup apod. je Stavebník povinen vykonávat zemní práce se zvýšenou mírou opatrnosti, výkopové práce v blízkosti sloupů nadzemního vedení SEK je Stavebník povinen provádět v takové vzdálenosti od sloupu nadzemního vedení SEK,

- kteřá je dostatečná k tomu, aby nedošlo nebo nemohlo dojít k narušení stability sloupu nadzemního vedení SEK. Stavebník je povinen zajistit, aby jakoukoliv jeho činností nedošlo bez souhlasu a vědomí společnosti CETIN (a) ke změně nivelety terénu, a/nebo (b) k výsadbě trvalých porostů, a/nebo (c) ke změně rozsahu a změně konstrukce zpevněných ploch. Pokud došlo k odkrytí SEK, je Stavebník povinen SEK po celou dobu odkrytí náležitě zabezpečit proti prověšení, poškození a odcizení.
- (v) Zjistí-li Stavebník kdykoliv během provádění prací ve vztahu ke Stavbě jakýkoliv rozpor mezi údaji v projektové dokumentaci a skutečností, je povinen bezodkladně přerušit práce a oznámit zjištěný rozpor na adresu elektronické pošty POS. Stavebník není oprávněn pokračovat v pracích ve vztahu ke Stavbě do doby, než získá písemný souhlas POS s pokračováním prací.
- (vi) Stavebník není bez předchozího písemného souhlasu společnosti CETIN oprávněn manipulovat s kryty kabelových komor, jakkoliv zakrývat vstupy do kabelových komor, a to ani dočasně, vstupovat do kabelových komor, jakkoliv manipulovat s případně odkrytými prvky SEK či s jakýmkoliv jiným zařízením se SEK souvisejícím. Rovněž bez předchozího písemného souhlasu společnosti CETIN není Stavebník oprávněn umístit nad trasou Kabelovodu jakoukoliv jinou síť technické infrastruktury v podélném směru.
- (vii) Byla-li v souladu s Vyjádřením a těmito VPOSEK odkryta SEK je Stavebník povinen tři (3) Pracovní dny před zakrytím SEK písemně oznámit POS zakrytí SEK a vyzvat ho ke kontrole před zakrytím. Oznámení Stavebníka dle předchozí věty musí obsahovat minimálně předpokládaný Den zakrytí, číslo jednací Vyjádření a kontaktní údaje Stavebníka. Stavebník není oprávněn provést zakrytí do doby, než získá písemný souhlas POS se zakrytím.

7. ROZHODNÉ PRÁVO

Vyjádření a VPOSEK se řídí českým právem, zejména Občanským zákoníkem, Zákonem o elektronických komunikacích a Stavebním zákonem. Veškeré spory z Vyjádření či VPOSEK vyplývající budou s konečnou platností řešeny u příslušného soudu České republiky.

8. PÍSEMNÝ STYK

Písemným stykem či pojmem „písemně“ se pro účely Vyjádření a VPOSEK rozumí předání zpráv jedním z těchto způsobů:

- v listinné podobě;
- e-mailovou zprávou se zaručeným elektronickým podpisem dle zák. č. 227/2000 Sb., o elektronickém podpisu a o změně některých dalších zákonů (zákon o elektronickém podpisu), ve znění pozdějších předpisů;

9. ZÁVĚREČNÁ USTANOVENÍ

- (i) Stavebník, Žadatel nebo jím pověřená třetí osoba je počínaje Dnem převzetí Vyjádření povinen užít informace a data uvedená ve Vyjádření pouze a výhradně k účelu, pro který mu byla tato poskytnuta. Stavebník, Žadatel nebo jím pověřená třetí osoba není oprávněn informace a data rozmnožovat, rozšiřovat, pronajímat, půjčovat či jinak umožnit jejich užívání třetí osobou bez předchozího písemného souhlasu společnosti CETIN.
- (ii) Pro případ porušení kterékoliv z povinností Stavebníka, Žadatele nebo jím pověřené třetí osoby, založené Vyjádřením /nebo těmito VPOSEK je Stavebník, Žadatel či jím pověřená třetí osoba odpovědný za veškeré náklady a škody, které společností CETIN vzniknou porušením povinností Stavebníka, Žadatele nebo jím pověřené třetí osoby.

Číslo jednací: 252409/23

Číslo žádosti: 0123 401 930

Informace k vytyčení SEK

V případě požadavku na vytyčení **PVSEK** společnosti **CETIN a.s.** se, prosím, obraťte na společnosti uvedené níže.

TEMO-TELEKOMUNIKACE, a.s. - výhradní dodavatel společnosti CETIN a.s.

se sídlem: U Záběhlického zámku 233/15, 106 00 Praha 10

IČ: 25740253

DIČ: CZ25740253

kontakt: Michal Nun, mobil: 601 378 578, vytyceni@temo.cz

AZ GEONET - Pavel Kazda

se sídlem: Sedláčkova 1436/14, 500 02 Hradec Králové

IČ: 72885777

DIČ: CZ7308093045

kontakt: Pavel Kazda, mobil: 776020134, e-mail: azgeonet@seznam.cz

CITRON GROUP ELEKTRO s.r.o.

se sídlem: Radvance č.p. 45, PSČ: 542 12, Radvanice v Čechách, okres Trutnov

IČ: 26012138

DIČ: CZ26012138

kontakt: Pavel Cicvárek, fax: 499897250, mobil: 608831123, e-mail: CITRON.GROUP.ELEKTRO@seznam.cz
Tomáš Trejtnar, fax: 499897250, mobil: 777006656, e-mail: CITRON.GROUP.ELEKTRO@seznam.cz

COM PLUS CZ, a.s.

se sídlem: Akademia Bedrny 365, 500 03 Hradec Králové

IČ: 25772104

DIČ: CZ25772104

kontakt: Help Desk: tel.: 472702123, mobil: 724150190, e-mail: helpdesk@complus.cz
technik: Cyril Belej tel.: 724 483 810, e-mail: cyril.belej@complus.cz

ELTER, s.r.o.

se sídlem: Straněnská 1149, 539 01 Hlinsko

IČ: 49814419

DIČ: CZ49814419

kontakt: tel.: 469312100, mobil: 731115925, e-mail: elter.hlinsko@xaz.cz
Havel Stanislav, mobil: 736778264, Chadima Zdeněk, mobil: 731115933

EMIPO-energomontáže s.r.o

se sídlem: U Větrolamu 5 568 02 Svitavy

IČ: 620 65 530

DIČ: CZ 620 65 530

kontakt: Ing. Dvořák Jaroslav, mobil: 724785113, e-mail: dvorakemipo@seznam.cz
Abraham Josef, mobil: 602173802, e-mail: dvorakemipo@seznam.cz

EUROSPOJ, v.o.s.

se sídlem: Průmyslová 387, 530 03 Pardubice

IČ: 47473991

DIČ: CZ 47473991

kontakt: Jan Matějka, tel.: 466616101, mobil: 608111234, e-mail: eurospoj@eurospoj.cz,
Petr Borovec, tel.: 466616101, mobil: 603150066, e-mail: eurospoj@eurospoj.cz

FEM - Miloš Fejfar

se sídlem: Lužany 209, 507 06 Lužany

IČ: 01735977

DIČ:

kontakt: Miloš Fejfar, mobil: 602483031, e-mail: fejfarmilos@seznam.cz

Číslo jednací: 252409/23

Číslo žádosti: 0123 401 930

Chadima Zdeněk

se sídlem: Máchova 257, 539 73 Skuteč

IČ: 01222163

DIČ:

kontakt: Zdeněk Chadima, tel:731115933, e-mail: z.chadima@tiscali.cz

Karel Horský

se sídlem: Poličská 877/36, 568 02 Svitavy - Předměstí

IČ: 01377841

DIČ:

kontakt: Karel Horský, mobil: 602 483 023, e-mail: k.horsky.sy@gmail.com

K+K ELTEC, s.r.o.

se sídlem: Smetanova 997, 517 41 Kostelec nad Orlicí

IČ: 25277308

DIČ: CZ25277308

kontakt: Radovan Krsek, mobil: 603486395, e-mail: krsek@eltec.cz

Libor Kos

se sídlem: Horní Čermná 5, 561 56 Horní Čermná

IČ: 40156770

DIČ:

kontakt: Libor Kos, mobil: 737906322, e-mail: libor.kos@email.cz

Michlovský stavební s.r.o.

se sídlem: Salaš 99, 76351 Zlín

IČ: 27714080

DIČ: CZ 27714080

kontakt: STŘEDSKO HRADEC KRÁLOVÉ:

Aleš Klimt, mobil: 602482988, e-mail: klimt@michlovsky.cz

Tomáš Matějka, mobil: 731 622 816, e-mail: matejka@michlovsky.cz

Jiří Sibor, mobil: 605 200 724, sibor@michlovsky.cz

František Uříčář, mobil: 605200784, e-mail: uricar@michlovsky.cz

Milan Šulc

se sídlem: Jamné nad Orlicí 190, PSČ: 561 65

IČ: 73655678

DIČ:

kontakt: Ing. Milan Šulc, mobil: 602482975, e-mail: sulcmilan@seznam.cz

SECURITY PARTNER, s.r.o.

se sídlem: Na Plácku 1330, Kostelec nad Orlicí

IČ: 48152871

DIČ: CZ48152871

kontakt: Ing. Roland Ságner, mobil: 777778256, e-mail: sagner@xkomfort.cz

STARMON s.r.o.

se sídlem: Průmyslová 1880, 565 01 Choceň

IČ: 49285751

DIČ: CZ49285751

kontakt: Marek Bedrníček, mobil: 605003042, e-mail: bedrnicek@starmon.cz

SUPTel a.s.

se sídlem: Hřbitovní 1322/15, 312 16 Plzeň

IČ: 25229397

DIČ: CZ25229397

kontakt: Vlastimil Koudelka, mobil: 725277777, e-mail: koudelka@suptel.cz



Číslo jednací: 252409/23

Číslo žádosti: 0123 401 930

Telsit s.r.o.

se sídlem: K Dolíkám 125, 503 11 Hradec Králové 15

IČ: 62025384

DIČ: CZ62025384

kontakt: Petr Novák, mobil: 603592292, e-mail: novak@telsit.cz

Miroslav Kodrle, mobil: 603593934, e-mail: kodrle@telsit.cz

SITUAČNÍ VÝKRES - ZÁJMOVÉ ÚZEMÍ

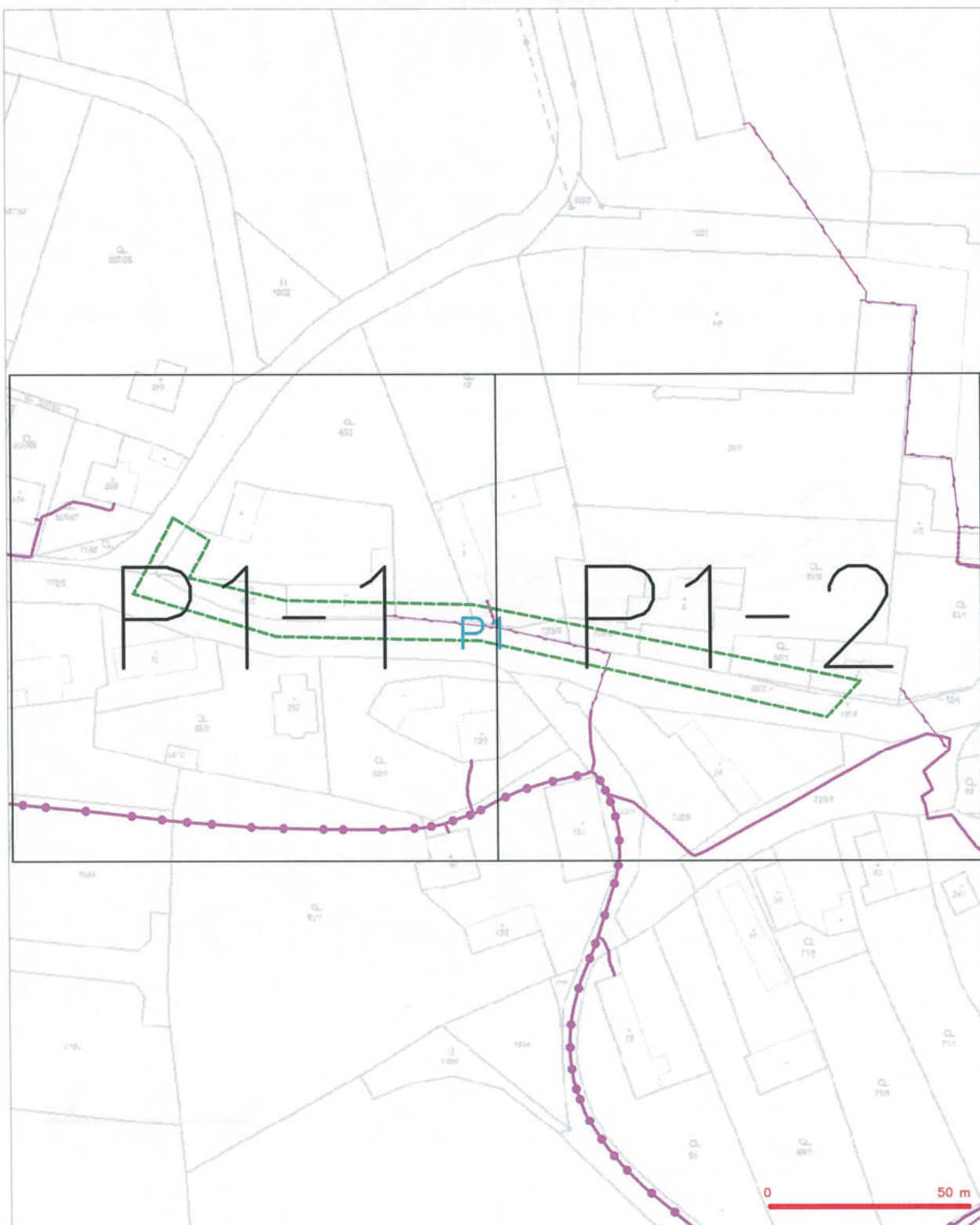


LEGENDA

--- hranice zájmového území k vyjádření

Kal
 CETIN a.s.
 Českomoravská 2510/13, Libeň
 190 00 Praha 9
 DIČ CZ204084962
 102

SITUAČNÍ VÝKRES - POLYGON 1



LEGENDA

- | | | | |
|-------------------------|--|--------------------------|--|
| — (green dashed line) — | trasa zápisového území k vyjádření | — (purple dashed line) — | neustanovený průběh optického kabelu, napětí nad 10 kV |
| — (blue dashed line) — | trasa zápisového území k vyjádření CETIN | — (purple solid line) — | trasa zápisového území k vyjádření CETIN |
| — (green solid line) — | ustanovený průběh optického kabelu | — (purple solid line) — | ustanovený průběh optického kabelu |
| — (green solid line) — | ustanovený průběh optického kabelu, napětí nad 10 kV | — (purple solid line) — | ustanovený průběh optického kabelu, napětí nad 10 kV |
| — (green solid line) — | ustanovený průběh optického kabelu, napětí nad 10 kV | — (purple solid line) — | ustanovený průběh optického kabelu, napětí nad 10 kV |
| — (green solid line) — | ustanovený průběh optického kabelu, napětí nad 10 kV | — (purple solid line) — | ustanovený průběh optického kabelu, napětí nad 10 kV |
| — (green solid line) — | ustanovený průběh optického kabelu, napětí nad 10 kV | — (purple solid line) — | ustanovený průběh optického kabelu, napětí nad 10 kV |
| — (green solid line) — | ustanovený průběh optického kabelu, napětí nad 10 kV | — (purple solid line) — | ustanovený průběh optického kabelu, napětí nad 10 kV |
| — (green solid line) — | ustanovený průběh optického kabelu, napětí nad 10 kV | — (purple solid line) — | ustanovený průběh optického kabelu, napětí nad 10 kV |
| — (green solid line) — | ustanovený průběh optického kabelu, napětí nad 10 kV | — (purple solid line) — | ustanovený průběh optického kabelu, napětí nad 10 kV |

Číslo žiadosti: 0123 401 930

[illegible]

SITUAČNÍ VÝKRES - POLYGON 1, list kladu P1-2



LEGENDA

- [illegible]

Agroprojekce Litomyšl spol. s r.o.

NAŠE ZNAČKA
0102029246

VYŘÍZENO DNE
25.10.2023

Sdělení o existenci energetického zařízení, sítě pro elektronickou komunikaci nebo zařízení technické infrastruktury v majetku společnosti ČEZ Distribuce, a. s., pro akci:

Chodník v lokalitě " Pod Kopcem " v obci Dřevěnice, II. etapa

Vážený zákazníku,

Na základě Vaší žádosti 0102029246 ze dne 25.10.2023 Vám zasíláme sdělení o existenci energetického zařízení, sítě pro elektronickou komunikaci nebo zařízení technické infrastruktury v majetku společnosti ČEZ Distribuce, a. s., ve Vámi vymezeném zájmovém území.

Dovolujeme si Vás upozornit, že **sdělení nenahrazuje** vyjádření provozovatele distribuční soustavy k projektové dokumentaci pro územní nebo stavební řízení, k připojení nového odběru, zdroje elektrické energie nebo k navýšení rezervovaného příkonu a výkonu a s výjimkou havárií ani souhlas s činností v ochranném pásmu.

Toto sdělení je platné do 25.04.2024 a je jedním z podkladů pro zpracování projektové dokumentace, pokud je taková dokumentace zpracovávána.

V majetku ČEZ Distribuce, a. s., se na Vámi uvedeném zájmovém území nachází nebo ochranným pásmem zasahuje energetické zařízení typu:

	síť NN	síť VN	síť VVN
Podzemní síť			
Nadzemní síť	střet		

Stanice	
---------	--

V majetku ČEZ Distribuce, a. s., se na Vámi uvedeném zájmovém území nachází nebo ochranným pásmem zasahuje síť pro elektronickou komunikaci typu:

	síť pro elektronickou komunikaci
Podzemní síť	
Nadzemní síť	

Zařízení technické infrastruktury zahrnuje zejména vodovodní, kanalizační a plynové přípojky pro objekty ČEZ Distribuce a. s., a dále pak další podzemní a nadzemní zařízení sloužící pro provoz distribuční sítě. V majetku ČEZ Distribuce, a. s., se na Vámi uvedeném zájmovém území nachází nebo ochranným pásmem zasahuje zařízení technické infrastruktury:

	zařízení technické infrastruktury
Nadzemní nebo podzemní	

DISTRIBUCE

Energetické zařízení (mimo nadzemních sítí NN), zařízení sítě pro elektronickou komunikaci a zařízení technické infrastruktury je chráněno ochranným pásmem podle § 46 zákona č. 458/2000 Sb., o podmínkách podnikání a o výkonu státní správy v energetických odvětvích a o změně některých zákonů (energetický zákon), ve znění pozdějších předpisů. Přibližný průběh tras energetických zařízení, sítě pro elektronickou komunikaci (v trase kabelového vedení může být uloženo několik kabelů energetických i komunikačních) a tras zařízení technické infrastruktury zasíláme v příloze tohoto dopisu.

V případě existence **podzemních** energetických zařízení, sítě pro elektronickou komunikaci nebo zařízení technické infrastruktury je povinností stavebníka alespoň 14 dní před započítím zemních prací požádat telefonicky na 800 850 860 nebo e-mailem na info@cezdistribuce.cz o tzv. **vytyčení trasy podzemního zařízení**, sítě pro elektronickou komunikaci nebo zařízení technické infrastruktury. O vytyčení lze požádat pouze na základě vydaného sdělení o existenci energetického zařízení, sítě pro elektronickou komunikaci nebo zařízení technické infrastruktury, a to (mimo havárií) nejpozději 30 dní před koncem jeho platnosti.

Dojde-li k obnažení podzemního vedení nebo k poškození energetického zařízení, sítě pro elektronickou komunikaci nebo zařízení se sítě pro elektronickou komunikaci související nebo zařízení technické infrastruktury ve vlastnictví ČEZ Distribuce, a. s., nahlaste nám prosím tuto skutečnost bezodkladně jako poruchu na bezplatnou linku 800 850 860.

Pokud uvažovaná **akce nebo činnost zasáhne do ochranného pásma** nadzemních vedení, trafostanic nebo sítě pro elektronickou komunikaci, popř. bude po vytyčení zjištěno, že zasahuje do ochranného pásma podzemních energetických zařízení nebo zařízení pro elektronickou komunikaci, je nutné písemně požádat společnost ČEZ Distribuce, a. s., o souhlas s činností v ochranném pásmu (formulář je k dispozici na www.cezdistribuce.cz v části Formuláře / Činnosti v ochranných pásmech, kontaktní údaje pro podání Vaší žádosti naleznete v zápatí). Jestliže uvažovaná akce vyvolá potřebu dílčí změny trasy vedení nebo přemístění některých prvků energetického zařízení nebo sítě pro elektronickou komunikaci včetně souvisejícího zařízení, je nutné včas společnost ČEZ Distribuce, a. s., požádat o přeložku zařízení podle § 47 energetického zákona.

Zároveň Vás upozorňujeme, že v zájmovém území se může nacházet taktéž energetické zařízení, síť pro elektronickou komunikaci nebo zařízení technické infrastruktury, které není v majetku společnosti ČEZ Distribuce, a. s.

V souvislosti s výše uvedeným si Vás dovoluujeme upozornit, že uvedené sdělení včetně jeho příloh obsahuje skutečnosti tvořící obchodní tajemství společnosti ČEZ Distribuce, a. s. Poskytnuté informace jsou dále také důvěrnými informacemi a obchodně citlivými informacemi společnosti ČEZ Distribuce, a. s. Z výše uvedených důvodů si Vás proto společnost ČEZ Distribuce, a. s., dovoluje upozornit, že s poskytnutými informacemi je potřeba nakládat dle platných právních předpisů, v opačném případě se vystavujete postihu ve smyslu platné právní úpravy. V této souvislosti si Vás dále dovoluujeme upozornit, že požadované informace nesmí být předány, sděleny, využity, zpřístupněny, či jiným způsobem postoupeny na jakoukoli třetí osobu bez předchozího prokazatelného souhlasu společnosti ČEZ Distribuce, a. s. Informace o existenci energetického zařízení, sítě pro elektronickou komunikaci a zařízení technické infrastruktury mohou být využity pouze pro účel, pro který byly vyžádány.

S pozdravem

ČEZ Distribuce, a. s.

Děčín, Děčín IV-Podmokly

Teplická 874/8

PSČ 405 02

IČ: 24729035

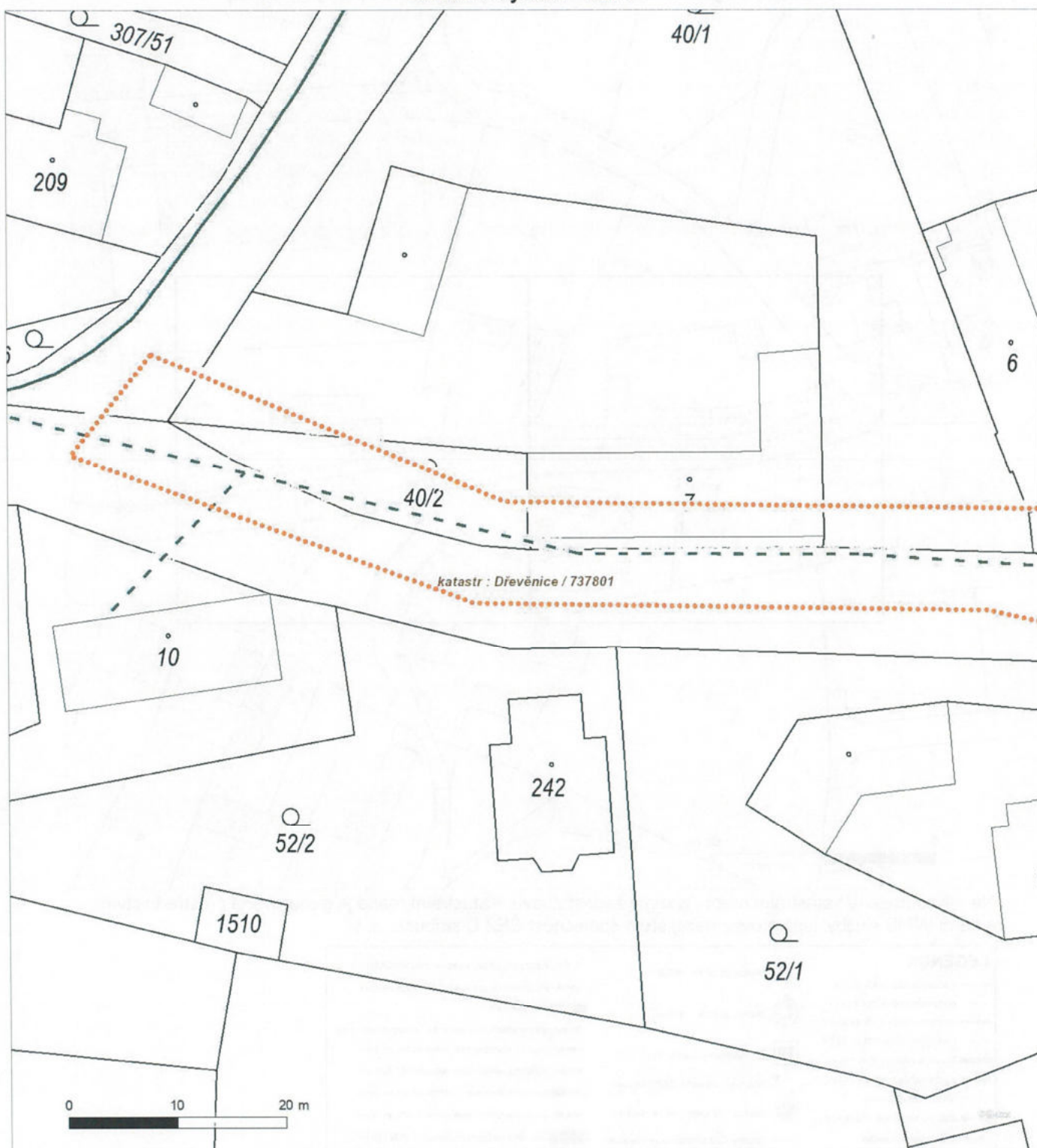
Přílohy

1. Situační výkres zájmového území
2. Podmínky pro provádění činností v ochranných pásmech energetických zařízení, sítě pro elektronickou komunikaci a zařízení technické infrastruktury

Platí pouze se sdělením číslo 0102029246.

Zakreslené polohy zařízení v příloze jsou pouze informativní.

Situační výkres - list 1

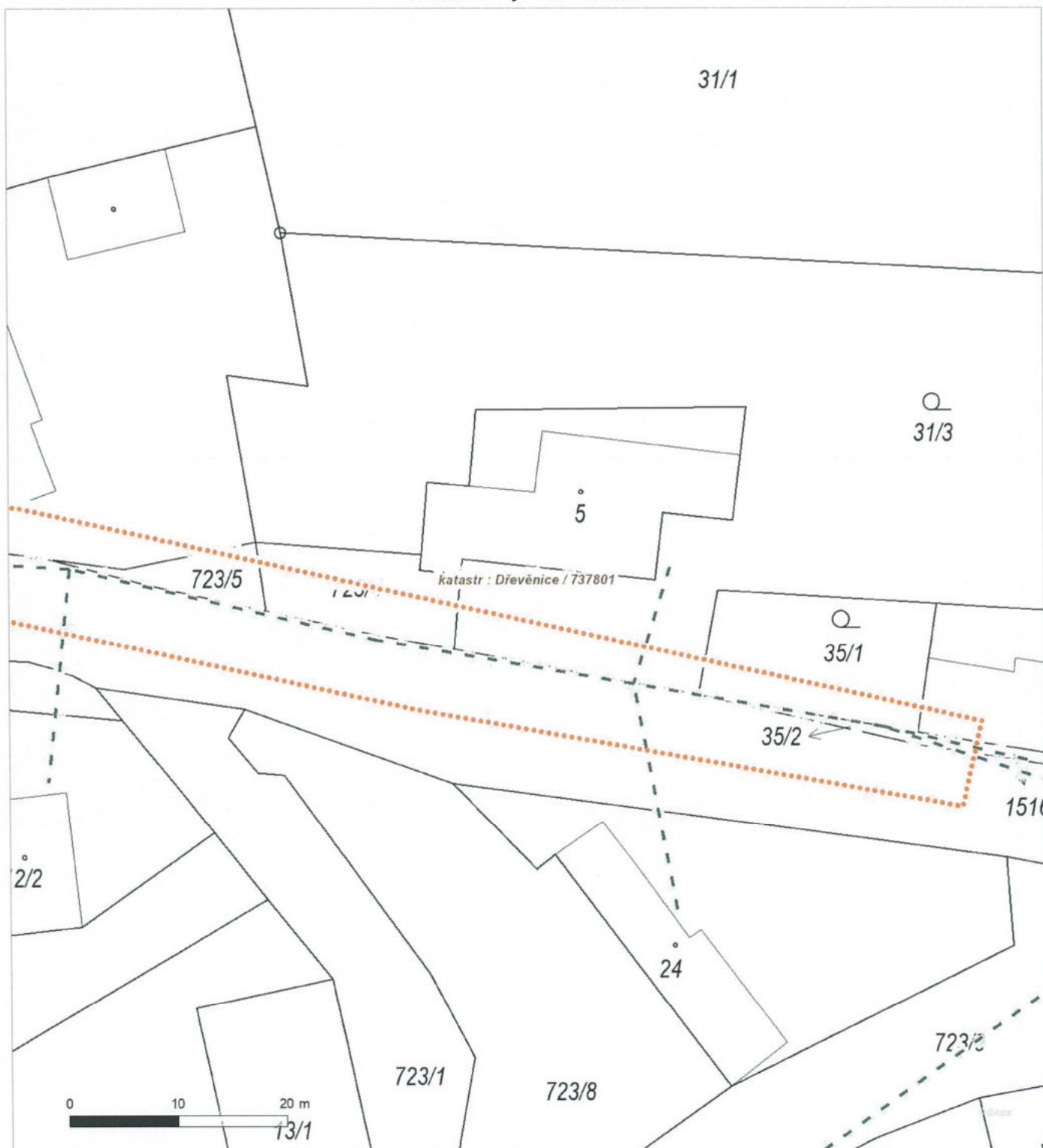


Není-li zobrazena katastrální mapa, zadejte žádost znovu. Katastrální mapa je generována prostřednictvím externí WMS služby, jejíž provoz nezajišťuje společnost ČEZ Distribuce, a. s.

Platí pouze se sdělením číslo 0102029246.

Zakreslené polohy zařízení v příloze jsou pouze informativní.

Situační výkres - list 2



Není-li zobrazena katastrální mapa, zadejte žádost znovu. Katastrální mapa je generována prostřednictvím externí WMS služby, jejíž provoz nezajišťuje společnost ČEZ Distribuce, a. s.

PODMÍNKY PRO PROVÁDĚNÍ ČINNOSTÍ V OCHRANNÝCH PÁSMECH PODZEMNÍCH VEDENÍ

Ochranné pásmo podzemních vedení elektrizační soustavy do 110 kV vč. a vedení řídící, měřicí a zabezpečovací techniky je stanoveno v § 46 odst. 5 zákona č. 458/2000 Sb., o podmínkách podnikání a o výkonu státní správy v energetických odvětvích a o změně některých zákonů (energetický zákon), ve znění pozdějších předpisů, a činí 1 metr po obou stranách krajního kabelu (energetického nebo pro elektronickou komunikaci) kabelové trasy, nad 110 kV činí 3 metry po obou stranách krajního kabelu.

V ochranném pásmu podzemního vedení je podle § 46 odst. 8 a 10 energetického zákona zakázáno:

- a) zřizovat bez souhlasu vlastníka těchto zařízení stavby či umisťovat konstrukce a jiná podobná zařízení, jakož i uskladňovat hořlavé a výbušné látky,
- b) provádět bez souhlasu vlastníka zemní práce,
- c) provádět činnosti, které by mohly ohrozit spolehlivost a bezpečnost provozu těchto zařízení nebo ohrozit život, zdraví či majetek osob,
- d) provádět činnosti, které by znemožňovaly nebo podstatně znesnadňovaly přístup k těmto zařízením,
- e) vysazovat trvalé porosty a přejíždět vedení mechanizmy o celkové hmotnosti nad 6 tun.

Pokud stavba nebo stavební činnost zasahuje do ochranného pásma podzemního vedení, je třeba požádat o písemný souhlas vlastníka nebo provozovatele tohoto zařízení na základě § 46 odst. 8 a 11 energetického zákona.

V ochranných pásmech podzemních energetických vedení a sítí pro elektronickou komunikaci je třeba dále dodržovat následující podmínky:

1. Dodavatel prací musí před zahájením prací zajistit vytyčení podzemního zařízení a prokazatelně seznámit pracovníky, jichž se to týká, s jejich polohou a upozornit na odchylky od výkresové dokumentace.
2. Výkopové práce do vzdálenosti 1 metr od osy (krajního) kabelu musí být prováděny ručně.
3. Zemní práce musí být prováděny v souladu s ČSN 73 6133 Návrh a provádění zemního tělesa pozemních komunikací a při zemních pracích musí být dodrženo Nařízení vlády č. 591/2006 Sb., bližších minimálních požadavcích na bezpečnost a ochranu zdraví při práci na staveništích.
4. Místa křížení a souběhy ostatních zařízení a staveb se zařízeními energetickými, komunikačními sítěmi pro elektronickou komunikaci nebo zařízeními technické infrastruktury musí být vyprojektovány a provedeny v souladu s platnými normami a předpisy, zejména s ČSN 33 2000-5-52, ČSN EN 50110-1, ČSN EN 50341-1, ČSN 73 6005 a PNE 33 0000-6, PNE 33 3301, PNE 34 1050.
5. Dodavatel prací musí oznámit příslušnému provozovateli distribuční soustavy zahájení prací minimálně 3 pracovní dny předem.
6. Při potřebě přejíždění trasy podzemních vedení nebo podzemních zařízení vozidly nebo mechanizmy je třeba po dohodě s vlastníkem provést dodatečnou ochranu proti mechanickému poškození.
7. Manipulovat s obnaženými kabely pod napětím je možné pouze se souhlasem vlastníka. Odkryté zařízení sítě pro elektronickou komunikaci včetně ochranné trubky (HDPE apod.) musí být řádně zabezpečeno při práci i proti poškození nepovolanou osobou.
8. Před záhozem kabelové trasy musí být zástupce vlastníka kabelu / ochranné trubky vyzván ke kontrole uložení. Pokud toto organizace provádějící zemní práce neprovede, vyhrazuje si provozovatel distribuční soustavy právo nechat inkriminované místo znovu odkryt.
9. Při záhozu musí být zemina pod kabely řádně udusána, kabely zapískovány a provedeno krytí proti mechanickému poškození. Podkopané kabely sítě elektronické komunikace budou podloženy ve vzdálenosti 1,5 m a zemina pod podložním musí být řádně upěchována. Pro zavěšení kabelu nebude použito sousedních kabelů nebo potrubí. Kabelové spojky budou uloženy vodorovně na můstku. Při práci s vysazováním a podkládáním kabelů stavebník včas vyzve k přítomnosti pracovníka pověřeného společností ČEZ Distribuce, a. s.
10. Bez předchozího souhlasu je zakázáno snižovat nebo zvyšovat vrstvu zeminy nad kabelem.
11. Každé poškození zařízení provozovatele distribuční soustavy musí být okamžitě nahlášeno na bezplatnou linku ČEZ Distribuce 800 850 860, která je Vám k dispozici 24 hodin denně, 7 dní v týdnu.
12. Ukončení stavby musí být neprodleně ohlášeno příslušnému provoznímu útvaru.
13. **Po dokončení stavby provozovatel distribuční soustavy nesouhlasí s vyhlášením ochranného pásma nových rozvodů, které jsou budovány, protože se již jedná o práce v ochranném pásmu zařízení provozovatele distribuční soustavy. Případné opravy nebo rekonstrukce na svém zařízení nebude provozovatel distribuční soustavy provádět na výjimku z ochranného pásma nebo na základě souhlasu s činností v tomto pásmu.**

Případné nedodržení uvedených podmínek bude řešeno příslušným stavebním úřadem nebo nahlášeno Energetickému regulačnímu úřadu jako správní delikt ve smyslu příslušného ustanovení energetického zákona spočívající v porušení zákazu provádět činnosti v ochranných pásmech dle § 46 uvedeného zákona.

Pozn.: Uvedené právní nebo technické normy jsou uvažovány v platném znění.

PODMÍNKY PRO PROVÁDĚNÍ ČINNOSTÍ V OCHRANNÝCH PÁSMECH NADZEMNÍCH VEDENÍ

Ochranné pásmo nadzemního vedení distribuční soustavy podle § 46 odst. 3 zákona č. 458/2000 Sb., o podmínkách podnikání a o výkonu státní správy v energetických odvětvích a o změně některých zákonů (energetický zákon), je souvislý prostor vymezený svislými rovinami vedeními po obou stranách vedení ve vodorovné vzdálenosti měřené kolmo na vedení, které činí od krajního vodiče vedení na obě jeho strany:

- a) u napětí nad 1 kV a do 35 kV včetně
 - pro vodiče bez izolace 7 metrů (resp. 10 metrů u zařízení postaveného do 31. 12. 1994, vyjma lesních průseků, kde rozsah ochranného pásma i do uvedeného data činí 7 metrů),
 - pro vodiče s izolací základní 2 metry,
 - pro závěsná kabelová vedení 1 metr,
- b) u napětí nad 35 kV do 110 kV včetně
 - pro vodiče bez izolace 12 metrů (resp. 15 metrů u zařízení postaveného do 31. 12. 1994),
 - pro vodiče s izolací základní 5 metrů;
- c) u zařízení sítě pro elektronickou komunikaci 1 metr od krajního vedení.

Poznámka: Nadzemní vedení nízkého napětí (do 1 kV) není chráněno ochranným pásmem. Při činnostech prováděných v jeho blízkosti (práce v blízkosti) je nutné dodržet vzdálenosti dané ČSN EN 50110-1.

V ochranném pásmu nadzemního vedení je podle § 46 odst. 8 a 9 energetického zákona zakázáno:

1. zřizovat bez souhlasu vlastníka těchto zařízení stavby či umisťovat konstrukce a jiná podobná zařízení, jakož i uskláňovat hořlavé a výbušné látky,
2. provádět bez souhlasu vlastníka zemní práce,
3. provádět činnosti, které by mohly ohrozit spolehlivost a bezpečnost provozu těchto zařízení nebo ohrozit život, zdraví či majetek osob,
4. provádět činnosti, které by znemožňovaly nebo podstatně znesnadňovaly přístup k těmto zařízením,
5. vysazovat chmelnice a nechávat růst porosty nad výšku 3 metry.

Pokud stavba nebo stavební činnost zasahuje do ochranného pásma nadzemního vedení, je třeba požádat o písemný souhlas vlastníka nebo provozovatele tohoto zařízení na základě § 46 odst. 8 a 11 energetického zákona.

V ochranných pásmech nadzemních energetických vedení a sítí pro elektronickou komunikaci je třeba dále dodržovat následující podmínky:

1. Při pohybu nebo pracích v blízkosti elektrického vedení se nesmí osoby, předměty, prostředky nemající povahu jeřábu přiblížit k živým částem vodičů vysokého napětí blíže než 2 metry a u vodičů velmi vysokého napětí blíže než 3 metry (dle PNE 330000-6), pokud není větší vzdálenost stanovena v jiném předpisu (např. ČSN ISO 12480-1).
2. Jeřáby a jim podobná zařízení musí být umístěny tak, aby v kterékoli poloze byly všechny jejich části mimo ochranné pásmo vedení, a musí být zamezeno vymrštění lana.
3. Je zakázáno stavět budovy nebo jiné objekty v ochranných pásmech nadzemních vedení vysokého napětí.
4. Je zakázáno, provádět veškeré pozemní práce, při kterých by byla narušena stabilita podpěrných bodů (sloupů nebo stožárů).
5. Je zakázáno upevňovat antény, reklamy, ukazatele apod. pod, přes nebo přímo na stožáry elektrického vedení.
6. Dodavatel prací musí prokazatelně seznámit své pracovníky, jichž se to týká s ČSN EN 50110-1.
7. Pokud není možné dodržet body č. 1 až 4, je možné požádat příslušný provozní útvar provozovatele distribuční soustavy o další řešení (zajištění odborného dohledu pracovníka s elektrotechnickou kvalifikací dle Vyhlášky č. 50/1978 Sb., vypnutí a zajištění zařízení, zaizolování živých částí apod.), pokud nejsou tyto podmínky již součástí jiného vyjádření ke konkrétní stavbě.
8. V případě požadavku na vypnutí zařízení po nezbytnou dobu provádění prací je nutné požádat minimálně 2 měsíce před požadovaným termínem. V případě vedení nízkého napětí je možné též požádat o zaizolování části vedení.
9. Stavba bude situována tak, aby každá její část včetně dočasných zařízení byla vzdálena nejméně 1,5 m od osy nadzemního zařízení pro elektronickou komunikaci.
10. Do vzdálenosti 1,5 metru od osy nadzemního zařízení pro elektronickou komunikaci nebudou používány mechanismy ohrožující provoz zařízení, skladování materiál, zemina, prováděny postřiky nebo jiná činnost, která by mohla ohrozit provoz zařízení nebo jiného zařízení souvisejícího s nadzemní sítí pro elektronickou komunikaci.

Případné nedodržení uvedených podmínek bude řešeno příslušným stavebním úřadem nebo nahlášeno Energetickému regulačnímu úřadu jako správní delikt ve smyslu příslušného ustanovení energetického zákona, spočívající v porušení zákazu provádět činnosti v ochranných pásmech dle § 46 uvedeného zákona.

Pozn.: Uvedené právní nebo technické normy jsou uvažovány v platném znění.



PODMÍNKY PRO PROVÁDĚNÍ ČINNOSTÍ V OCHRANNÝCH PÁSMECH ELEKTRICKÝCH STANIC

Ochranné pásmo elektrické stanice je stanoveno v § 46 odst. 6 zákona č. 458/2000 Sb., o podmínkách podnikání a o výkonu státní správy v energetických odvětvích a o změně některých zákonů (energetický zákon), a je vymezeno svislými rovinami vedenými ve vodorovné vzdálenosti:

- u venkovních elektrických stanic a dále stanic s napětím větším než 52 kV v budovách 20 metrů vně od oplocení nebo v případě, že stanice není oplocena, 20 metrů od vnějšího líce obvodového zdiva,
- u stožárových elektrických stanic a věžových stanic s venkovním přívodem s převodem napětí z úrovně nad 1 kV a menší než 52 kV na úroveň nízkého napětí 7 m od vnější hrany půdorysu stanice ve všech směrech,
- u kompaktních a zděných el. stanic s převodem napětí z úrovně nad 1 kV a menší než 52 kV na úroveň nízkého napětí 2 metry od vnějšího pláště stanice ve všech směrech,
- u vestavěných el. stanic 1 metr vně od obestavění.

V ochranném pásmu elektrické stanice je podle § 46 odst. 8 a 10 energetického zákona zakázáno:

- zřizovat bez souhlasu vlastníka těchto zařízení stavby či umisťovat konstrukce a jiná podobná zařízení, jakož i uskláňovat hořlavé a výbušné látky,
- provádět bez souhlasu vlastníka zemní práce,
- provádět činnosti, které by mohly ohrozit spolehlivost a bezpečnost provozu těchto zařízení nebo ohrozit život, zdraví či majetek osob,
- provádět činnosti, které by znemožňovaly nebo podstatně znesnadňovaly přístup k těmto zařízením.

Pokud stavba nebo stavební činnost zasahuje do ochranného pásma elektrické stanice, je třeba požádat o písemný souhlas vlastníka nebo provozovatele tohoto zařízení na základě § 46 odst. 8 a 11 energetického zákona.

V ochranném pásmu elektrické stanice je dále zakázáno provádět činnosti, které by mohly mít za následek ohrožení bezpečnosti a spolehlivosti provozu stanice nebo zmenšující či podstatně znesnadňující její obsluhu a údržbu a to zejména:

- provádět výkopové práce ohrožující zaústění podzemních vedení vysokého a nízkého napětí nebo stabilitu stavební části el. stanice (viz podmínky pro činnosti v ochranných pásmech podzemního vedení),
- skladovat či umisťovat předměty bránící přístupu do elektrické stanice nebo k rozvaděčům vysokého nebo nízkého napětí,
- umisťovat antény, reklamy, ukazatele apod.,
- zřizovat oplocení, které by znemožnilo obsluhu el. stanice.

Případné nedodržení uvedených podmínek bude řešeno příslušným stavebním úřadem nebo nahlášeno Energetickému regulačnímu úřadu jako správní delikt ve smyslu příslušného ustanovení energetického zákona spočívající v porušení zákazu provádět činnosti v ochranných pásmech dle § 46 uvedeného zákona.



PODMÍNKY PRO PROVÁDĚNÍ ČINNOSTÍ V OCHRANNÝCH PÁSMECH NEBO BEZPROSTŘEDNÍ BLÍZKOSTI ZAŘÍZENÍ TECHNICKÉ INFRASTRUKTURY

Ochranné pásmo zařízení technické infrastruktury činí 1 metr po obou stranách od potrubí nebo kabelu.

V ochranném pásmu zařízení technické infrastruktury je zakázáno bez souhlasu společnosti ČEZ Distribuce, a. s., provádět činnosti, které by mohly ohrozit vodárenské, plynárenské, kanalizační nebo jiné zařízení technické infrastruktury, jejich spolehlivost a bezpečnost provozu. Při provádění veškerých činností v ochranném pásmu i mimo ně nesmí dojít k poškození těchto zařízení.

V projektech v bezprostřední blízkosti zařízení technické infrastruktury je nutno dodržet vzájemné vzdálenosti inženýrských sítí dle ČSN 73 6005.

Agroprojekce Litomyšl, spol. s r.o.
Rokycanova 114
Vysoké Mýto
566 01 LITOMYŠLSKÉ PŘEDMĚSTÍ

0000000101986071103
0544

NAŠE ZNAČKA
001137363941

VYŘIZUJE / LINKA
Adam Bartůněk / 800 850 860

MÍSTO ODESLÁNÍ / DNE
Plzeň / 27. 9. 2023

Vyjádření k projektové dokumentaci ke stavbě ve smyslu energetického zákona a příslušných technických norem

Vážená paní, vážený pane,

dovolte nám, abychom reagovali na Vaši žádost ze dne 6. 9. 2023, ve které nás žádáte o vydání vyjádření k projektové dokumentaci pro účely stavebního řízení.

V zájmovém území k zamýšlené stavbě a/nebo s ní související činnosti na pozemku parcelní číslo v celém rozsahu v katastrálním území Dřevěnice vedené pod názvem „Chodník v lokalitě " Pod Kopcem " v obci Dřevěnice, II. etapa“ se nachází zařízení **nadzemního vedení nízkého napětí 0,4 kV** v majetku provozovatele distribuční soustavy společnosti ČEZ Distribuce, a. s.

Sdělujeme Vám, že společnost ČEZ Distribuce, a. s., souhlasí s předloženou projektovou dokumentací.

Platnost tohoto souhlasu je vázána na dodržení následujících podmínek:

1. Podmínkou pro zahájení činnosti v blízkosti zařízení distribuční soustavy, resp. v ochranném pásmu je platné sdělení o existenci zařízení v majetku společnosti ČEZ Distribuce, a. s., pro výše uvedené zájmové území, které získáte prostřednictvím Geoportálu (geoportal.cezdistribuce.cz), při dodržení podmínek uvedených ve sdělení a v tomto vyjádření.
2. Místa křížení a souběhy ostatních zařízení a staveb se zařízeními energetickými, komunikačními sítěmi pro elektronickou komunikaci nebo zařízeními technické infrastruktury musí být vyprojektovány a provedeny v souladu s platnými normami a předpisy, zejména s ČSN 33 2000-5-52, ČSN EN 50110-1, ČSN EN 50341-1, ČSN 3 6005 a PNE 33 0000-6, PNE 33 3301.
3. U nadzemního vedení nn budou pro stavby a konstrukce dodrženy odstupové vzdálenosti uvedené v PNE 33 3302 a hranu výkopu doporučujeme při realizaci stavby umístit min. 1 m od základové části podpěrného bodu.
4. Při realizaci stavby a/nebo provádění související činnosti nesmí dojít v žádném případě k nebezpečnému přiblížení osob, věcí, zařízení nebo mechanismů a strojů k živým částem pod napětím, tj. musí být dodržena minimální vzdálenost 1 m od živých částí zařízení nn, dle PNE 33 0000-6 s vazbou na ČSN EN 50110-1, pokud není větší vzdálenost stanovena v jiném předpisu (např. ČSN ISO 12480-1). V případě, že nebude možné tuto vzdálenost dodržet, je žadatel povinen požádat o vypnutí předmětného elektrického zařízení, případně o dočasné zaizolování vodičů nn.
5. Pracovníci provádějící práce budou prokazatelně poučeni o nebezpečí, které hrozí při nedodržení

ČEZ Distribuce, a. s.

Děčín - Děčín IV-Podmokly, Teplická 874/8, PSČ 405 02 | IČO: 24729035, DIČ: CZ24729035 |
zapsaná v obchodním rejstříku vedeném Krajským soudem v Ústí nad Labem, sp. zn. B 2145 |
bezplatná linka: 800 850 860, e-mail: info@cezdistribuce.cz, www.cezdistribuce.cz |
zasílací adresa: ČEZ Distribuce, a. s., Plzeň, Guldenerova 2577/19, PSČ 326 00

Otočte prosím

bezpečnostních předpisů. S ohledem na provádění prací v blízkosti zařízení distribuční soustavy, resp. v ochranném pásmu upozorňujeme na možnost nebezpečných vlivů od elektrického zařízení. Opatření proti těmto vlivům je na straně žadatele, dodavatele prací nebo jimi pověřených osobách. ČEZ Distribuce, a. s., nepřevzme žádnou zodpovědnost za případné škody, které vzniknou následkem poruchy nebo havárie elektrického zařízení za nepředvídaných okolností nebo nedodržením výše uvedených podmínek.

6. Stavbou nebude narušeno stávající uzemnění nadzemního vedení ani statika podpěrných bodů. Nebude-li možné toto dodržet je nutné situaci řešit formou přeložky zařízení distribuční soustavy ve smyslu § 47 zákona č. 458/2000 Sb., v platném znění.
7. Umístěním stavby nesmí dojít ke ztížení přístupu našich pracovníků a pracovníků námi pověřených firem k zařízení v majetku společnosti ČEZ Distribuce, a. s. Při případné úpravě povrchu nesmí dojít ke změně výškové nivelity země oproti současnému stavu.
8. Musí být dodrženy Podmínky pro práce v ochranných pásmech zařízení, které jsou v platném znění k dispozici na www.cezdistribuce.cz, popř. jsou součástí vydaného sdělení o existenci zařízení v majetku společnosti ČEZ Distribuce, a. s.
9. Toto vyjádření se nevztahuje na zařízení v majetku společností ČEZ ICT Services, a. s., a Telco Pro Services, a. s.
10. Toto vyjádření nenahrazuje souhlas k zajištění příkonu elektrické energie.

Platnost tohoto vyjádření je 1 rok od data vydání.

Zjistí-li provozovatel distribuční soustavy, že nejsou dodrženy stanovené podmínky, vyhrazuje si právo kdykoli odvolat své souhlasné vyjádření.

S pozdravem



Pavel Letáček
Vedoucí oddělení Regionální péče
ČEZ Distribuce, a. s.





Obec Dřevěnice
Dřevěnice 56
507 13 Dřevěnice

VÁŠ DOPIS ZNAČKY / ZE DNE

NAŠE ZNAČKA

VYŘIZUJE / LINKA

MÍSTO ODESÍLÁNÍ / DNE

1138368890

Ježek / 800 850 860

Pardubice / 20. 10. 2023

Vyjádření k projektové dokumentaci ke stavbě ve smyslu energetického zákona a příslušných technických norem – doplnění vyjádření č. 001137363941 ze dne 27.9.2023

Vážený pane,

dovolte nám, abychom reagovali na Vaši žádost ze dne 6. 10. 2023, ve které nás žádáte o vydání vyjádření k projektové dokumentaci pro účely stavebního řízení ke stavbě „Chodník v lokalitě „Pod Kopcem“ v obci Dřevěnice, II. Etapa“.

Sděluje Vám, že CEZ Distribuce, a.s. souhlasí s předloženou projektovou dokumentací.

Opěrná zeď u č.p. 6 bude provedena ve variantě s výklenkem – viz příloha

S pozdravem

Ing. Bohuslav Ježek
Vedoucí odboru Regionální správa Východ

Příloha Situační plánek opěrné zdi u č.p. 6

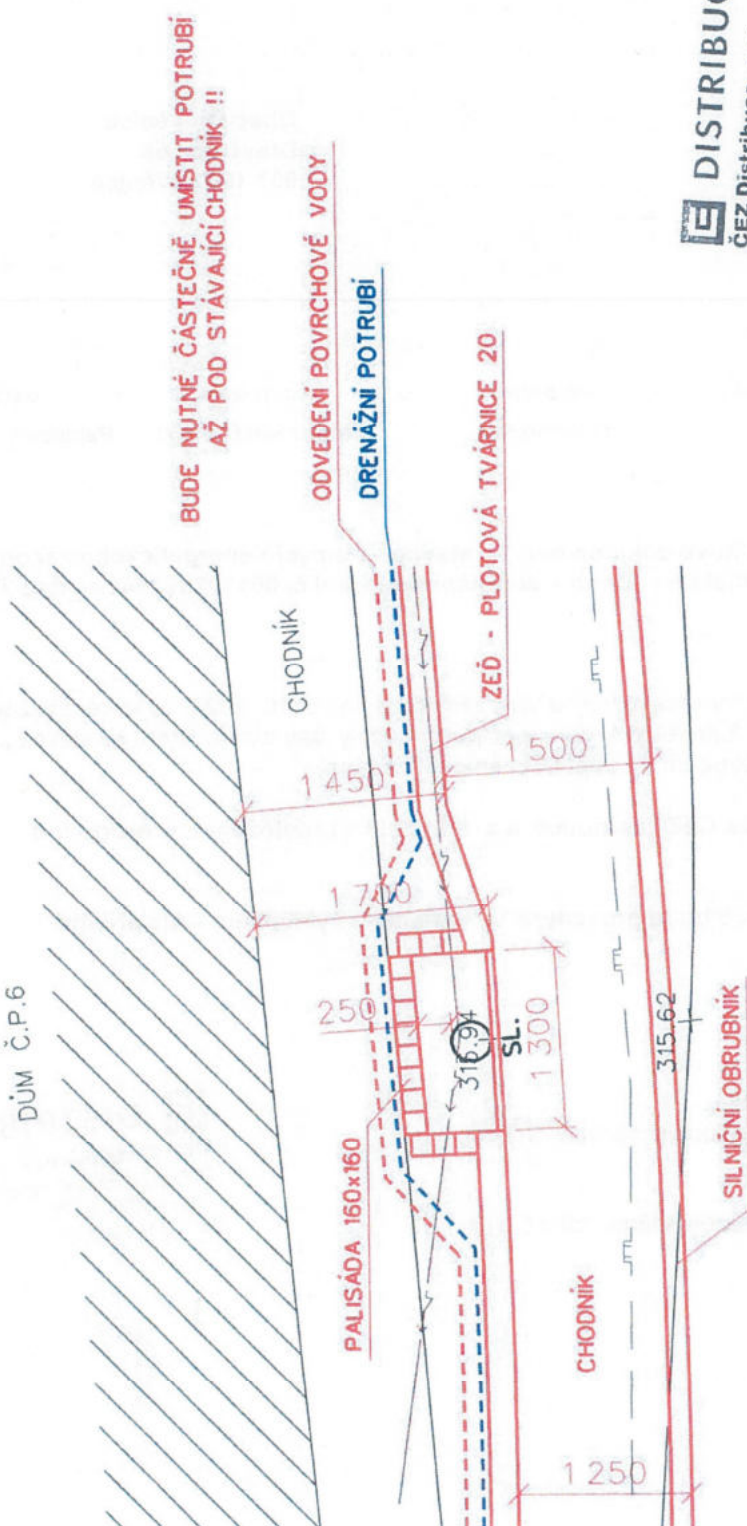
DISTRIBUCE
ČEZ Distribuce, a. s.
Děčín - Děčín IV-Podmokly
Teplická 874/8, PSČ 405 02
IČO: 247 29 035

116

ČEZ Distribuce, a. s.

Korespondenční adresa: Plzeň, Guldenerova 2577/19, PSČ 326 00 | tel.: 800 850 860
e-mail: info@cezdistribuce.cz | www.cezdistribuce.cz | IČ: 24729035, DIČ: CZ24729035
zapsaná v obchodním rejstříku vedeném Krajským soudem v Ústí nad Labem, sp. zn. B 2145
Sídlo společnosti: Děčín, Děčín IV-Podmokly, Teplická 874/8, PSČ 405 02

DŮM Č.P.6



20 - 10 - 2023

DISTRIBUCE

ČEZ Distribuce, a. s.

Dečín - Děčín IV- Podmokly

Toplička 874/8, PSC 405 02

ICO: 247 29 035

116

B. Jirš



Obec Dřevěnice
Dřevěnice 56
507 13 Dřevěnice

VÁŠ DOPIS ZNAČKY / ZE DNE

NAŠE ZNAČKA

VYŘIZUJE / LINKA

MÍSTO ODESLÁNÍ / DNE

1138368890

Ježek / 800 850 860

Pardubice / 20. 10. 2023

Souhlas s umístěním stavby a s prováděním činností v ochranném pásmu zařízení distribuční soustavy

Vážený pane,

dovolte nám, abychom reagovali na Vaši žádost ze dne 6. 10. 2023, ve které nás žádáte o vydání stanoviska ke stavbě a provádění souvisejících činností v ochranném pásmu zařízení distribuční soustavy (dále jen „zařízení“) v našem majetku.

Ze zaslaných podkladů je zřejmé, že stavba:

1. Investor: **Obec Dřevěnice**
2. Název stavby: **Chodník v lokalitě " Pod Kopcem " v obci Dřevěnice, II. etapa**
3. Parc. číslo: **viz PD** Kat. území: **Dřevěnice**
4. Předložené podklady: **projektová dokumentace stavby**

a s ní související činnosti zasahují do ochranných pásem zařízení:

1. Typ zařízení: **kabelové vedení 1 kV**
2. Název zařízení: **DS-NN-400449-UU0001, Dřevěnice-V-JC_0157** které je v majetku naší společnosti.

Sdělujeme Vám, že udělujeme **souhlas** s činnostmi zasahující do ochranného pásma předmětného zařízení.

Povoleny činnosti:

1 – stavební práce	2 – zemní práce	3 – kácení a prořez
4 – umístění stavby	5 – skladování hořlavin	6 – skladování výbušnin

(nehodící se škrtněte)

Platnost tohoto souhlasu je vázána na dodržení následujících podmínek:

1. Podmínkou pro zahájení činnosti v ochranném pásmu je platné „Sdělení o existenci energetického zařízení, sítě pro elektronickou komunikaci nebo zařízení technické infrastruktury v majetku společnosti ČEZ Distribuce, a. s.“, v daném zájmovém území tohoto souhlasu a dodržení podmínek uvedených v tomto vyjádření.

ČEZ Distribuce, a. s.

Korespondenční adresa: Plzeň, Guldenerova 2577/19, PSČ 326 00 | tel.: 800 850 860
e-mail: info@cezdistribuce.cz | www.cezdistribuce.cz | IČ: 24729035, DIČ: CZ24729035
zapsaná v obchodním rejstříku vedeném Krajským soudem v Ústí nad Labem, sp. zn. B 2145
Sídlo společnosti: Děčín, Děčín IV-Podmokly, Teplická 874/8, PSČ 405 02

2. Místa křížení a souběhy ostatních zařízení se zařízeními energetickými, komunikačními sítěmi pro elektronickou komunikaci nebo zařízeními technické infrastruktury musí být vyprojektovány a provedeny zejména dle ČSN 73 6005, ČSN EN 50 341-1,2, ČSN EN 50341-3-19, ČSN EN 50423-1, ČSN 2000-5-52 a PNE 33 3302, PNE 34 1050.
3. Umístění stavby a provádění činností v ochranném pásmu zařízení bude prováděno podle projektové dokumentace vypracované firmou Agroprojekce Litomyšl spol. s r.o..
4. Jakákoliv poškození nebo mimořádné události, způsobené na zařízení stavebníkem, musí být neprodleně oznámeny na poruchovou linku 800 850 860 a budou opraveny na náklady viníka. Zahrnutí poškozených míst může být provedeno pouze po souhlasu vydaném naší společností.
5. Umístěním stavby nesmí dojít ke ztížení přístupu našich pracovníků a pracovníků námi pověřených firem k našemu zařízení.
6. Při realizaci stavby budou veškeré zemní práce v ochranném pásmu kabelového vedení prováděny ručně.
7. Pracovníci provádějící práce budou prokazatelně poučeni o nebezpečí, které hrozí při nedodržení bezpečnostních předpisů.
8. S ohledem k provádění prací v ochranném pásmu upozorňujeme na možnost nebezpečných vlivů od elektrického zařízení. Opatření proti těmto vlivům je na straně zhotovitele výše uvedené stavby. ČEZ Distribuce, a. s., nepřevzme žádnou zodpovědnost za případné škody, které vzniknou stavebníkovi následkem poruchy nebo havárie elektrického zařízení za nepředvídaných okolností nebo nedodržením výše uvedených podmínek.
9. Při případné úpravě povrchu v ochranném pásmu zařízení nesmí dojít ke změně výškové nivelity země oproti současnému stavu.
10. Musí být dodrženy Podmínky pro práce v ochranných pásmech zařízení, které jsou přílohou tohoto souhlasu.
11. Jakékoliv události mající vliv na provoz předmětných vedení musí být neprodleně oznámeny na linku 800 850 860 nebo včas oznámeny naší společností.
12. Výjimka z ochranného pásma se nevztahuje na zařízení ČEZ ICT Services, a. s., a Telco Pro Services, a. s.

Souhlas s prováděním činností souvisejících se zřízením (výstavbou) výše uvedené stavby končí dnem vydání kolaudačního rozhodnutí.

Provozovatel si vyhrazuje právo odvolat souhlas kdykoli, pokud zjistí, že podmínky stanovené v tomto „Souhlasu s umístěním stavby a s prováděním činností v ochranném pásmu zařízení distribuční soustavy“ nejsou dodrženy. Pokud zjištěné nedostatky nebyly odstraněny ani na základě písemné výzvy ve stanoveném termínu, je žadatel povinen uvést ochranné pásmo do původního stavu a zdržet se provozování jakékoli činnosti, kterou zákon výslovně zakazuje.

Tento souhlas pozbývá platnosti, nebude-li stavba zahájena do 1 roku od udělení souhlasu a netýká se zajištění dodávky elektřiny pro danou stavbu.

S pozdravem

Ing. Bohuslav Ježek
Vedoucí odboru Regionální správa Východ



ČEZ Distribuce, a. s.

Děčín - Děčín IV-Podmokly

Teplická 874/8, PSČ 405 02

IČO: 247 29 035

116

Příloha Podmínky pro provádění činnosti v OP podzemních vedení

DISTRIBUCE

PODMÍNKY PRO PROVÁDĚNÍ ČINNOSTÍ V OCHRANNÝCH PÁSMECH PODZEMNÍCH VEDENÍ

Ochranné pásmo podzemních vedení elektrizační soustavy do 110 kV vč. a vedení řídicí, měřicí a zabezpečovací techniky je stanoveno v § 46 odst. 5 zákona č. 458/2000 Sb., o podmínkách podnikání a o výkonu státní správy v energetických odvětvích a o změně některých zákonů (energetický zákon), ve znění pozdějších předpisů, a činí 1 metr po obou stranách krajního kabelu (energetického nebo pro elektronickou komunikaci) kabelové trasy, nad 110 kV činí 3 metry po obou stranách krajního kabelu.

V ochranném pásmu podzemního vedení je podle § 46 odst. 8 a 10 energetického zákona zakázáno:

- a) zřizovat bez souhlasu vlastníka těchto zařízení stavby či umisťovat konstrukce a jiná podobná zařízení, jakož i uskladňovat hořlavé a výbušné látky,
- b) provádět bez souhlasu vlastníka zemní práce,
- c) provádět činnosti, které by mohly ohrozit spolehlivost a bezpečnost provozu těchto zařízení nebo ohrozit život, zdraví či majetek osob,
- d) provádět činnosti, které by znemožňovaly nebo podstatně znesnadňovaly přístup k těmto zařízením,
- e) vysazovat trvalé porosty a přejíždět vedení mechanizmy o celkové hmotnosti nad 6 tun.

Pokud stavba nebo stavební činnost zasahuje do ochranného pásma podzemního vedení, je třeba požádat o písemný souhlas vlastníka nebo provozovatele tohoto zařízení na základě § 46 odst. 8 a 11 energetického zákona.

V ochranných pásmech podzemních energetických vedení a sítí pro elektronickou komunikaci je třeba dále dodržovat následující podmínky:

1. Dodavatel prací musí před zahájením prací zajistit vytyčení podzemního zařízení a prokazatelně seznámit pracovníky, jichž se to týká, s jejich polohou a upozornit na odchylky od výkresové dokumentace.
2. Výkopové práce do vzdálenosti 1 metr od osy (krajního) kabelu musí být prováděny ručně.
3. Zemní práce musí být prováděny v souladu s ČSN 73 6133 Návrh a provádění zemního tělesa pozemních komunikací a při zemních pracích musí být dodrženo Nařízení vlády č. 591/2006 Sb., bližších minimálních požadavků na bezpečnost a ochranu zdraví při práci na staveništích.
4. Místa křížení a souběhy ostatních zařízení a staveb se zařízeními energetickými, komunikačními sítěmi pro elektronickou komunikaci nebo zařízeními technické infrastruktury musí být vyprojektovány a provedeny v souladu s platnými normami a předpisy, zejména s ČSN 33 2000-5-52, ČSN EN 50110-1, ČSN EN 50341-1, ČSN 73 6005 a PNE 33 0000-6, PNE 33 3301, PNE 34 1050.
5. Dodavatel prací musí oznámit příslušnému provozovateli distribuční soustavy zahájení prací minimálně 3 pracovní dny předem.
6. Při potřebě přejíždění trasy podzemních vedení nebo podzemních zařízení vozidly nebo mechanizmy je třeba po dohodě s vlastníkem provést dodatečnou ochranu proti mechanickému poškození.
7. Manipulovat s obnaženými kabely pod napětím je možné pouze se souhlasem vlastníka. Odkryté zařízení sítě pro elektronickou komunikaci včetně ochranné trubky (HDPE apod.) musí být řádně zabezpečeno při práci i proti poškození nepovolanou osobou.
8. Před záhozem kabelové trasy musí být zástupce vlastníka kabelu / ochranné trubky vyzván ke kontrole uložení. Pokud toto organizace provádějící zemní práce neprovede, vyhrazuje si provozovatel distribuční soustavy právo nechat inkriminované místo znovu odkrýt.
9. Při záhozu musí být zemina pod kabely řádně udusána, kabely zapískovány a provedeno krytí proti mechanickému poškození. Podkopané kabely sítě elektronické komunikace budou podloženy ve vzdálenosti 1,5 m a zemina pod podložením musí být řádně upěchována. Pro zavěšení kabelu nebude použito sousedních kabelů nebo potrubí. Kabelové spojky budou uloženy vodorovně na můstku. Při práci s vysazováním a podkládáním kabelů stavebník včas vyzve přítomnosti pracovníka pověřeného společností ČEZ Distribuce, a. s.
10. Bez předchozího souhlasu je zakázáno snižovat nebo zvyšovat vrstvu zeminy nad kabelem.
11. Každé poškození zařízení provozovatele distribuční soustavy musí být okamžitě nahlášeno na bezplatnou linku ČEZ Distribuce 800 850 860, která je Vám k dispozici 24 hodin denně, 7 dní v týdnu.
12. Ukončení stavby musí být neprodleně ohlášeno příslušnému provoznímu útvaru.
13. Po dokončení stavby provozovatel distribuční soustavy nesouhlasí s vyhlášením ochranného pásma nových rozvodů, které jsou budovány, protože se již jedná o práce v ochranném pásmu zařízení provozovatele distribuční soustavy. Případné opravy nebo rekonstrukce na svém zařízení nebude provozovatel distribuční soustavy provádět na výjimku z ochranného pásma nebo na základě souhlasu s činností v tomto pásmu.

Případné nedodržení uvedených podmínek bude řešeno příslušným stavebním úřadem nebo nahlášeno Energetickému regulačnímu úřadu jako správní delikt ve smyslu příslušného ustanovení energetického zákona spočívající v porušení zákazu provádět činnosti v ochranných pásmech dle § 46 uvedeného zákona.

Pozn.: Uvedené právní i technické normy jsou uvažovány v platném znění.



ŽADATEL

Agroprojekce Litomyšl spol. s r.o.

NAŠE ZNAČKA
0700692886

VYŘIZUJE / LINKA

VYŘÍZENO DNE
21.04.2023**Sdělení o existenci komunikačního vedení společnosti ČEZ ICT Services, a. s.**

Název akce: Chodník v lokalitě " Pod Kopcem " v obci Dřevěnice, II. etapa

Účel: Sloučené územní a stavební řízení

Vážený zákazníku,

dovolujeme si reagovat na Vaši žádost číslo 0700692886 ze dne 21.04.2023, která se týkala sdělení o existenci komunikačního zařízení na Vámi určeném zájmovém území.

Dle vědomí společnosti ČEZ ICT Services, a. s., se na Vámi vymezeném zájmovém území:
nenachází komunikační zařízení v majetku společnosti ČEZ ICT Services, a. s.

Zároveň si Vás dovoluujeme upozornit, že není vyloučeno, že se ve Vámi vymezeném zájmovém území nachází jiné zařízení, které není v majetku společnosti ČEZ ICT Services, a. s.

Toto sdělení je platné do 21.04.2024.

V souvislosti s výše uvedeným si Vás dovoluujeme upozornit, že sdělení o existenci či neexistenci sítě představuje skutečnosti tvořící obchodní tajemství společnosti ČEZ ICT Services, a. s. Poskytnuté informace jsou dále také důvěrnými informacemi společnosti ČEZ ICT Services, a. s. Z výše uvedených důvodů si Vás proto společnost ČEZ ICT Services, a. s., dovoluje upozornit, že s poskytnutými informacemi je potřeba nakládat dle platných právních předpisů, v opačném případě se vystavujete postihu ve smyslu platné právní úpravy. V této souvislosti si Vás dovoluujeme rovněž upozornit, že požadované informace nesmí být předány, sděleny, využity, zpřístupněny, či jiným způsobem postoupeny na jakoukoli třetí osobu bez předchozího prokazatelného souhlasu společnosti ČEZ ICT Services, a. s. Informace o existenci sítě mohou být využity pouze pro účel, pro který byly vyžádány.

ČEZ ICT Services, a. s.Praha, Praha 4
Duhová 1531/3
PSČ 140 53
IČ: 26470411**Přílohy**

Situační výkres zájmového území

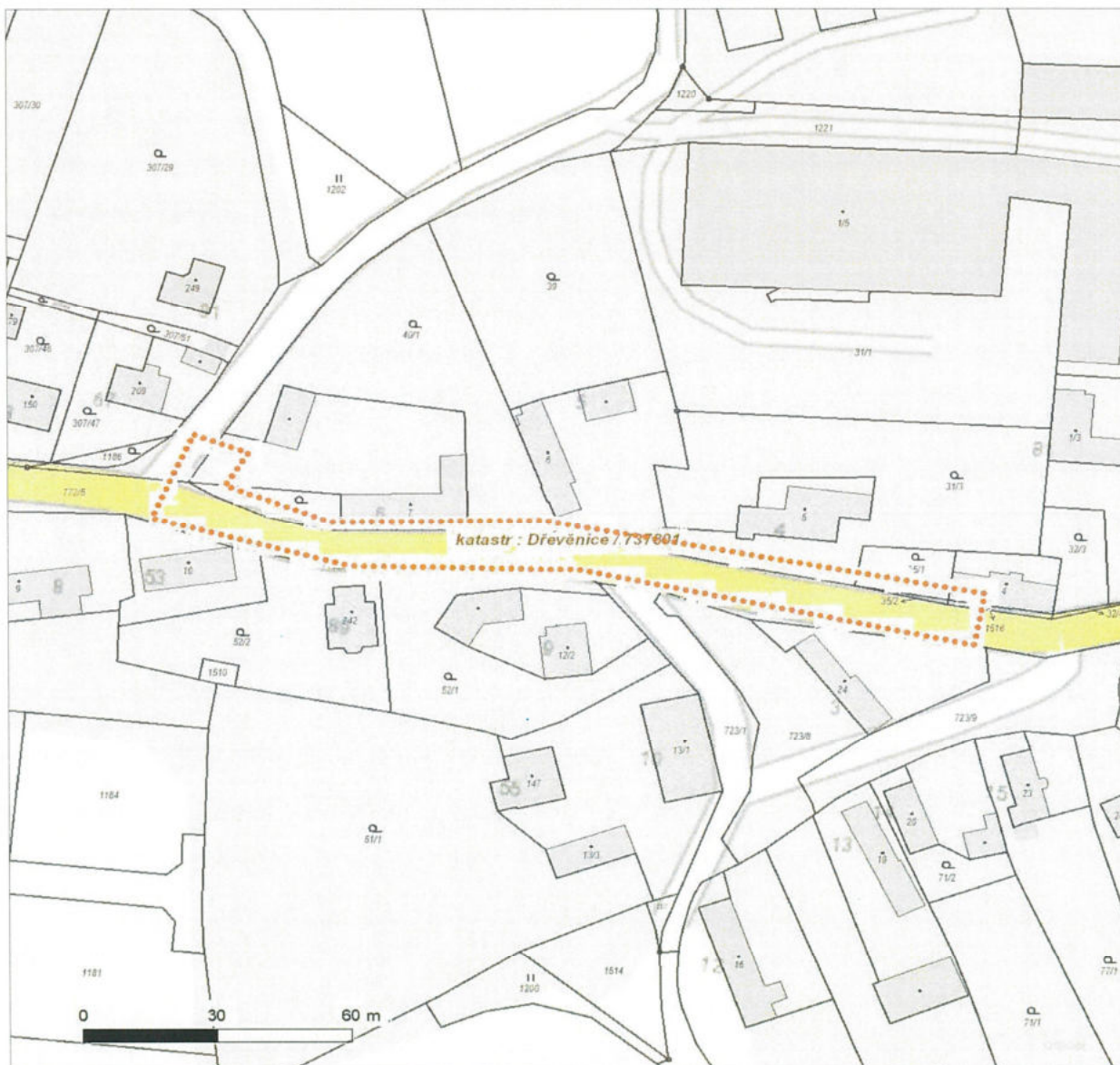
ČEZ ICT Services, a. s.Duhová 1531/3, 140 53 Praha 4 | tel.: 841 842 843 | IČ: 26470411, DIČ: CZ26470411
e-mail: servicedesk@cez.cz, www.cez.cz/cez-ict-services | zapsána v obchodním rejstříku
vedeném Městským soudem v Praze, oddíl B, vložka 7309



Platí pouze se sdělením číslo 0700692886.

Zakreslené polohy zařízení v příloze jsou pouze informativní.

Situační výkres zájmového území



LEGENDA

- | | |
|-------------------------------------|---------------------------------------|
| ■ ■ ■ ■ ■ Nadzemní optické vedení | ■ ■ ■ ■ ■ Radioreléový spoj vzduch |
| — — — — — Podzemní optické vedení | Zájmové území |
| - - - - - Nadzemní metalické vedení | — — — — — Hranice katastrálního území |
| — — — — — Podzemní metalické vedení | |



ŽADATEL

Agroprojekce Litomyšl spol. s r.o.

NAŠE ZNAČKA
0201560901

VYŘIZUJE / LINKA

VYŘÍZENO DNE
21.04.2023**Sdělení o existenci komunikačního vedení společnosti Telco Pro Services, a. s.**

Název akce: Chodník v lokalitě " Pod Kopcem " v obci Dřevěnice, II. etapa

Účel: Sloučené územní a stavební řízení

Vážený zákazníku,
dovolujeme si reagovat na Vaši žádost číslo 0201560901 ze dne 21.04.2023, která se týkala sdělení o existenci komunikačního zařízení na Vámi určeném zájmovém území.

Dle vědomí společnosti Telco Pro Services, a. s., se na Vámi vymezeném zájmovém území:
nenachází komunikační zařízení v majetku společnosti Telco Pro Services, a. s.

Zároveň si Vás dovoluujeme upozornit, že není vyloučeno, že se ve Vámi vymezeném zájmovém území nachází jiné zařízení, které není v majetku společnosti Telco Pro Services, a. s.

Toto sdělení je platné do 21.04.2024.

V souvislosti s výše uvedeným si Vás dovoluujeme upozornit, že sdělení o existenci či neexistenci sítí představuje skutečnosti tvořící obchodní tajemství společnosti Telco Pro Services, a. s. Poskytnuté informace jsou dále také důvěrnými informacemi společnosti Telco Pro Services, a. s. Z výše uvedených důvodů si Vás proto společnost Telco Pro Services, a. s., dovoluje upozornit, že s poskytnutými informacemi je potřeba nakládat dle platných právních předpisů, v opačném případě se vystavujete postihu ve smyslu platné právní úpravy. V této souvislosti si Vás dovoluujeme rovněž upozornit, že požadované informace nesmí být předány, sděleny, využity, zpřístupněny, či jiným způsobem postoupeny na jakoukoli třetí osobu bez předchozího prokazatelného souhlasu společnosti Telco Pro Services, a. s. Informace o existenci sítí mohou být využity pouze pro účel, pro který byly vyžádány.

S pozdravem

Telco Pro Services, a. s.Praha, Praha 4
Duhová 1531/3
PSČ 140 00
IČ: 29148278**Přílohy**

Situační výkres zájmového území

Zakreslené polohy zařízení v příloze jsou pouze informativní.

The map displays a cadastral plan with numerous land parcels, some of which are shaded in light gray to represent buildings. A prominent yellow path, outlined by a dotted orange line, traverses the central portion of the map. Various numerical labels are scattered throughout, including plot numbers (e.g., 30729, 4071, 1202, 1221, 1220, 1200, 1184, 1181, 1514, 1516, 1510, 1515, 1518, 1519, 1520, 1521, 1522, 1523, 1524, 1525, 1526, 1527, 1528, 1529, 1530, 1531, 1532, 1533, 1534, 1535, 1536, 1537, 1538, 1539, 1540, 1541, 1542, 1543, 1544, 1545, 1546, 1547, 1548, 1549, 1550, 1551, 1552, 1553, 1554, 1555, 1556, 1557, 1558, 1559, 1560, 1561, 1562, 1563, 1564, 1565, 1566, 1567, 1568, 1569, 1570, 1571, 1572, 1573, 1574, 1575, 1576, 1577, 1578, 1579, 1580, 1581, 1582, 1583, 1584, 1585, 1586, 1587, 1588, 1589, 1590, 1591, 1592, 1593, 1594, 1595, 1596, 1597, 1598, 1599, 1600) and building numbers (e.g., 249, 209, 150, 10, 242, 1202, 1371, 1372, 1373, 1374, 1375, 1376, 1377, 1378, 1379, 1380, 1381, 1382, 1383, 1384, 1385, 1386, 1387, 1388, 1389, 1390, 1391, 1392, 1393, 1394, 1395, 1396, 1397, 1398, 1399, 1400). A scale bar at the bottom left indicates distances of 0, 30, and 60 meters. The text 'katastr : Dřevěnice / 151604' is visible in the center of the map.

 Nadzemní optické vedení
 Podzemní optické vedení
 Nadzemní metalické vedení
 Podzemní metalické vedení
 Radioreléový spoj vzduch
 Zájmové území
 Hranice katastrálního území



STÁTNÍ POZEMKOVÝ ÚŘAD

Sídlo: Husinecká 1024/11a, 130 00 Praha 3 - Žižkov, IČO: 01312774, DIČ: CZ 01312774

Odbor vodohospodářských staveb

Váš dopis zn.:

Ze dne: 21.04.2023

Naše značka: SPU 200296/2023

Spisová zn.: SZ SPU 161571/2023

UID: spuess8c152ee3

Vyřizuje.: Ing. Miroslava Holcová

Tel.: 606 041 143

ID DS: z49per3

E-mail: m.holcova@spucr.cz

Datum: 19.05.2023

AGROPROJEKCE LITOMYŠL, spol. s r. o.

Rokycanova 114/IV

566 01 Vysoké Mýto

DS

VYJÁDRĚNÍ K ZÁMĚRU STAVBY: „CHODNÍK V LOKALITĚ „POD KOPCEM“ V OBCI DŘEVĚNICE, II. ETAPA“ - SPOLEČNÉ ŘÍZENÍ

Dne 21. 4. 2023 Státní pozemkový úřad (dále jen „SPÚ“) obdržel žádost o vyjádření k zamýšlené stavbě: „Chodník v lokalitě „Pod Kopcem“ v obci Dřevěnice, II. etapa“ pro účely projektové dokumentace pro územní řízení a stavební řízení z hlediska dotčení našich zájmů a zakreslení případných zařízení v naší správě ve vyznačeném prostoru.

K žádosti je přiložen situační výkres širších vztahů se zákresem trasy chodníku (SO – 101 Chodník) a kanalizace (SO – 301 Kanalizace). Stavebníkem je obec Dřevěnice, Dřevěnice 56, 507 13 Železnice, IČO: 00578321.

Stavba se nachází na pozemcích p. č. 772/5, 35/1, 35/2, 31/3, 723/4, 723/5, st. 6, 40/2, 1201 v k. ú. Dřevěnice.

K výše uvedenému vám sdělujeme následující:

V zájmovém území stavby (na předmětných pozemcích) se dle našich podkladů **nenachází** žádná stavba vodního díla – hlavní odvodňovací zařízení (dále jen „HOZ“) v majetku státu a příslušnosti hospodařit SPÚ.

Výše uvedená data je možné vyhledat na veřejně přístupné adrese <https://geoportal.spucr.cz/>, kde lze najít informace o melioračních stavbách ve správě SPÚ. Jde o zákresy průběhů linií staveb a umístění bodů staveb vodohospodářských opatření - odvodnění, závlah a protierozních opatření.

Jako další možnost, kterou tento portál umožňuje, je využití mapové služby (<https://geoportal.spucr.cz/web/cz/mapove-sluzby>), která slouží pro připojení zveřejněných mapových vrstev SPÚ přímo do CAD nebo GIS aplikací (webových i desktopových). Jejich nespornou výhodou je načítání nejaktuálnějších dat (aktualizace se provádí jednou za čtvrtletí).

Mapové služby jsou publikovány v otevřených standardech dle OGC. Prohlížeč WMS služby jsou publikovány dle standardu OGC WMS 1.3.0.

A jako poslední je zde možnost stažení prostorových i tabulkových dat a jejich popis (<https://geoportal.spucr.cz/web/cz/otevrena-data-ke-stazeni>).

Tato data jsou dostupná v sadách podle území, a to v rozsahu kraje, ORP či obce.

Data jsou dostupná pod licencí Creative Commons CC-BY 4.0., což znamená, že se musí uvádět zdroj (původce) dat ve formátu SPÚ, rok.

Stavbou **nebudou** dotčeny pozemky, vlastnické právo – ČR, příslušnost hospodařit s majetkem státu – Státní pozemkový úřad.

K předmětné stavbě nemáme připomínky a souhlasíme s vydáním povolení.

Dále pro informaci uvádíme, že v zájmovém území stavby, dle dostupných podkladů, se **nenachází** ani podrobné odvodňovací zařízení (POZ).

Údaje o POZ (investicích do půdy za účelem zlepšení půdní úrodnosti) jsou neaktualizovanými historickými daty, která pořídila Zemědělská vodohospodářská správa digitalizací analogových map 1 : 10 000. Vzhledem k tomu, že neexistuje evidence meliorací (odvodnění a závlah) a jejich následných změn (zrušení, rozšíření) od doby pořízení těchto dat (zákresy do map provedeny v 90. letech, jejich následná digitalizace proběhla přibližně v letech 2003-2007), nemusí proto tato data odpovídat skutečnému rozsahu meliorací na jednotlivých pozemcích. Údaje jsou k digitalizaci ke stažení na Portálu farmáře (<http://eagri.cz/public/web/mze/farmar/LPIS/data-melioraci/>) ve formátu shp a jsou také zobrazeny v LPIS ve vrstvě LPIS/Životní prostředí/Nitrátová směrnice/Uložení hnojiv – detail/Meliorace.

Vyjádření SPÚ je platné 5 let od data vydání, nedojde-li ke změně stavebního záměru nebo stavebníka.

S pozdravem

Ing. Zuzana Hančáková
vedoucí oddělení VHS Hradec Králové
Státního pozemkového úřadu

Sekce majetková Ministerstva obrany
odbor ochrany územních zájmů a státního odborného dozoru
Tychonova 1, Praha 6, PSČ 160 01, datová schránka hjyaavk

Čj. MO 648062/2023-1322
Sp.zn. 160454/2023-1322-OÚZ-BR

Brno 4. září 2023

AGROPROJEKCE LITOMYŠL spol. s r.o.
Rokycanova 114/IV
566 01 Vysoké Mýto

Závazné stanovisko pro územní a stavební řízení
Chodník v lokalitě "Pod Kopcem" v obci Dřevěnice, II. Etapa, k.ú. Dřevěnice

Odbor ochrany územních zájmů a státního odborného dozoru, Sekce majetková, **Ministerstvo obrany**, v souladu se zmocněním v § 175 odst. 1 zákona č. 183/2006 Sb., o územním plánování a stavebním řádu (stavební zákon), ve znění pozdějších předpisů (dále jen „stavební zákon“), ve smyslu zákona č. 222/1999 Sb., o zajišťování obrany České republiky, ve znění pozdějších předpisů (dále jen „zákon o zajišťování obrany ČR“), a v souladu s Rozkazem ministra obrany č. 39/2011 - Zabezpečení výkonu působnosti MO ve věcech územního plánování a stavebního řádu, v platném znění, **vydává** ve smyslu § 4 odst. 2 písm. a) stavebního zákona pro potřeby vedeného řízení

souhlasné závazné stanovisko

k záměru výstavby chodníku v k.ú. Dřevěnice tak, jak byl doložen v písemné a grafické dokumentaci.

Odůvodnění:

Ministerstvo obrany v souladu se zmocněním v § 175 odst. 1 stavebního zákona, dle § 161 téhož zákona a zákona o zajišťování obrany ČR provedlo po obdržení vaší žádosti o vydání závazného stanoviska dotčeného orgánu vyhodnocení předloženého záměru, prověřilo evidenci technické infrastruktury v jeho vlastnictví. Odbor ochrany územních zájmů a státního odborného dozoru SM MO neeviduje inženýrské sítě a podzemní telekomunikační vedení, které by byly s daným stavebním záměrem v kolizi.

Daný stavební záměr je lokalizován v územích vymezených Ministerstvem obrany v souladu s § 175 stavebního zákona u stavebních úřadů. Tato vymezená území Ministerstva obrany jsou shodná s údaji o území poskytovanými Ministerstvem obrany pro ÚAP a jejich součástí jsou podrobné specifikace podmínek ve vymezeném území Ministerstva obrany a zákonná určení. Po posouzení stavebního záměru odbornými složkami Ministerstvo obrany konstatuje, že předložený stavební záměr není v rozporu se zájmy Ministerstva obrany a nekoliduje s ochranou zájmů Ministerstva obrany (viz ÚAP - jev 119).

Realizace stavebního záměru provedená v souladu s předloženou projektovou dokumentací neohrozí naplnění veřejného zájmu na zajištění obrany a bezpečnosti státu.

Toto závazné stanovisko Ministerstva obrany je platné 2 roky a musí být vyžádáno znovu, nebude-li během této doby stavba zahájena nebo dojde-li ke změnám v umístění, výšce nebo rozsahu stavby.

Kontaktní osoba: Bc. Martin Sedlák, tel. 601 579 735

Bc. Martin Sedlák
rada
oddělení ochrany územních zájmů
podepsáno elektronicky

V další korespondenci, týkající se výše uvedené věci, uvádějte odkaz na sp. zn.: 160454/2023-1322-OÚZ-BR tohoto závazného stanoviska Ministerstva obrany.

Adresa pro doručování:

Ministerstvo obrany,
Sekce majetková,
odbor ochrany územních zájmů a státního odborného dozoru,
oddělení ochrany územních zájmů
pracoviště OÚZ Brno
Svatoplukova 2687/84, 662 10 Brno
IČO: 60162694

**Obec Dřevěnice****Dřevěnice 56, 507 13 Železnice****www.drevenice.org; ou.drevenice@tiscali.cz; DS:sska6si, tel. 601395386****č.j.:33/2023**

Dřevěnice 17.5.2023

AGROPROJEKCE LITOMYŠL s.r.o.
Rokycanova 114/IV
566 01 Vysoké Mýto

Vyjádření k existenci sítí k akci „Chodník v lokalitě Pod Kopcem v obci Dřevěnice, II. etapa“

K zamýšlené stavbě chodníku v lokalitě „Pod Kopcem“ v obci Dřevěnice, II. etapa“ je v zájmovém území vedení el. energie na sloupech NN ve vlastnictví spol. ČEZ Distribuce a.s., plynovodní síť ve vlastnictví spol. GasNet a.s., přípojky vodovodu a kanalizace ve vlastnictví obce Dřevěnice, telefonní kabel ve vlastnictví spol. CETIN a.s..

S pozdravem

OBEC DŘEVĚNICE
Dřevěnice 56
507 13 Železnice
IČ: 005 78 321

Mgr. Dušan Vrabec

místostarosta



Povodí Labe, státní podnik

Víta Nejedlého 951/8, Slezské Předměstí, 500 03 Hradec Králové

TELEFON 495 088 111
E-MAIL podatelna@pla.cz
IČO 70890005
DIČ CZ70890005
IDDS dbyt8g2
Obchodní rejstřík vedený u KS v Hradci Králové,
oddíl A, vložka 9473

Agroprojekce Litomyšl, spol. s r.o.
Tomáš Hrdonka
Rokycanova 114
566 01 Vysoké Mýto

VÁŠ DOPIS ZNAČKY / ZE DNE

ČÍSLO JEDNACÍ
PLa/2023/038804

VYŘIZUJE/LINKA
Ing. Vojtěch Havrda/657

HRADEC KRÁLOVÉ
5.10.2023

Chodník v lokalitě „Pod Kopcem“ v obci Dřevěnice, II. etapa

Obdrželi jsme Vaši žádost o stanovisko k dokumentaci pro výše uvedenou akci. Předloženou dokumentaci vypracovala Agroprojekce Litomyšl, spol. s r.o. ve stupni pro společné povolení stavby z 08/2023. Podle předložené dokumentace se jedná o doplnění chodníku podél komunikace III/2861 v k.ú. Dřevěnice. Součástí akce dále bude doplnění odvodnění.

V rámci akce dojde k provedení nového jednostranného chodníku o šířce 1,25 m -1,5 m v délce 172,6 m v úseku mezi objekty č.p. 2 a 53. Součástí akce dále bude úprava dopravního značení, obnova sjezdů ke stávajícím objektům a sadové úpravy. Srážkové vody z nového chodníku a části komunikace budou nově odvedeny dešťovou kanalizací do stávající dešťové kanalizace. V současné době jsou srážkové vody z komunikace svedeny do okolních zelených ploch. Vyčíslení množství odváděných srážkových vod z území předložená dokumentace neobsahuje.

Předmětná stavba se nenachází ve stanoveném záplavovém území vodních toků a při výstavbě nedojde ke styku s pozemkem, vodním tokem, ani s jiným zařízením ve správě Povodí Labe, státní podnik.

Investorem akce bude: Obec Dřevěnice, Dřevěnice 56, 507 13 Železnice.

Stavba se nachází ve vodním útvaru číslo HSL_1370 - Úlibický potok od pramene po ústí do toku Cidlina, na souřadnicích (S-JTSK) Y: 665258, X: 1012197.

K navrhovanému záměru vydáváme následující **stanovisko správce povodí**:

- a) **Z hlediska zájmů daných platným Národním plánem povodí Labe a Plánem dílčího povodí Horního a středního Labe (ustanovení § 24 až 26 vodního zákona)** je uvedený záměr možný, protože lze předpokládat, že záměrem nedojde ke zhoršení chemického stavu a ekologického stavu / potenciálu dotčených útvarů povrchových vod a chemického stavu a kvantitativního stavu útvarů podzemních vod, a že nebude znemožněno dosažení jejich dobrého stavu / potenciálu.

Toto hodnocení vychází z posouzení souladu předmětného záměru s výše uvedenými platnými dokumenty.

- b) **Z hlediska dalších zájmů sledovaných vodním zákonem** souhlasíme s navrhovaným záměrem za předpokladu splnění následujících podmínek:

- Nakládání se srážkovými vodami požadujeme řešit v souladu s normami TNV 75 9011 „Hospodaření se srážkovými vodami“ a ČSN 75 9010 „Vsakovací zařízení srážkových vod“. Srážkové vody ze zpevněných ploch požadujeme vsakovat v místě stavby a nezatěžovat jimi kanalizaci a následně vodní toky. V případě, že není možné srážkové vody z řešených ploch řešit

vsakováním v místě stavby a to na základě hydrogeologického posudku, je možné uvažovat se zaústěním redukováného množství srážkových vod do kanalizace. Množství odváděných srážkových vod ze zájmového území nebude navýšeno oproti stávajícímu stavu. V případě potřeby bude odvodnění zájmového území doplněno o kapacitní retenční zařízení a zařízení redukující odtok, kterým bude zajištěno maximální možné odvádění srážkových vod z území. Případná retence bude dimenzována na pětiletý déšť o maximálním objemu (výpočet z dob trvání a intenzit návrhových dešťů).

- Požadujeme technologii prací volit tak, aby byla minimalizována rizika vzniku znečištění povrchových vod.
- Množství a jakost odváděných srážkových vod z území bude odsouhlaseno se správcem kanalizace.

Toto stanovisko, které je podkladem pro vydání rozhodnutí nebo jiného opatření vodoprávního nebo jiného správního úřadu, nebo samosprávného orgánu, platí **2 roky** od data jeho vydání, pokud v této době nebylo využito pro vydání platného rozhodnutí nebo jiného opatření správními nebo samosprávními orgány.

Mgr. Petr Ferbar
vedoucí odboru
péče o vodní zdroje



Pomáhat a chránit

KRAJSKÉ ŘEDITELSTVÍ POLICIE KRÁLOVÉHRADECKÉHO KRAJE

územní odbor
dopravní inspektorát

Č. j. KRPH-90496-2/ČJ-2023-050406

Jičín 26. září 2023

Počet stran: 2

Agroprojekce Litomyšl
Rokycanova 114/IV
Vysoké Mýto**Stanovisko k akci: "Chodník v lokalitě Pod Kopcem v obci v obci Dřevěnice II. etapa"**

Policie České republiky, Územní odbor Jičín, jako orgán státní správy ve věcech bezpečnosti a plynulosti silničního provozu na pozemních komunikacích vydává na podkladě Vaší žádosti, toto stanovisko.

Předložený návrh projektové dokumentace k akci: "Chodník v lokalitě Pod Kopcem v obci v obci Dřevěnice II. etapa", silnice III. třídy č. 2861.

Na podkladě skutečností uvedených v předložené dokumentaci, tak ve smyslu ustanovení § 16 odst. 2 zákona č. 13/1997., o pozemních komunikacích **nemáme námitek** proti výše specifikované stavbě za podmínek :

Staveniště bude vybavena vhodným zařízením pro čištění vozidel před výjezdem (např. myčkou) tak, aby nedocházelo k nežádoucímu znečištění komunikací (viz § 23 odst. 3 zákona č. 361/2000 Sb., o provozu na pozemních komunikacích, v platném znění).

Umístění revizních poklopů kanalizace, bude vhodně řešeno ve středu jízdního pruhu tak, aby nedocházelo k jejich nadměrnému pojiždění koly vozidel z důvodu jejich možnému poškození a zvýšení hlukové zátěže.

Pokud při vlastní stavbě bude nutno provést zásahy do vozovky, popř. jiné omezení silničního provozu, před zahájením prací požádá zhotovitel stavby popř. investor nebo projektant v dostatečném časovém předstihu (min.30 dnů), o vydání aktuálního stanovení dopravního značení na příslušný silniční úřad pověřené obce, a to po předchozím vyjádření zdejšího DI PČR Jičín k předloženému projektu dopravního značení.

Balbínova 24
506 01 Jičín

www.policie.cz

Tel.: 974 533 250
E-mail: epodatelna.policie@pcr.cz
ID DS: urnai6d

Pokud budou výše uvedené podmínky splněny, lze konstatovat, že návrh odpovídá obecným požadavkům na zajištění bezpečnosti a plynulosti provozu na pozemních komunikacích.

Vyřizuje:

por. Tomáš Foff, DiS.

npor. Lic. Miroslav Vojtíšek
zástupce vedoucího DI

Lic. Miroslav Vojtíšek

27.09.2023 09:07:45

Digitálně podepsal:

Lic. Miroslav Vojtíšek
POLICIE ČESKÉ REPUBLIKY

Důvod: V zastoupení

Ověřovací doložka

Změna datového formátu dokumentu v digitální podobě podle § 69a z. č. 499/2004 Sb.

Subjekt, který změnu datového formátu provedl:

POLICIE ČESKÉ REPUBLIKY
Krajské ředitelství policie Královéhradeckého kraje
územní odbor, dopravní inspektorát
Balbínova 24
Jičín

Datum vyhotovení:

27.09.2023 11:35

Jméno a příjmení osoby, která změnu datového formátu provedla:

por. Tomáš Foff, DIŠ.

Zajišťovací prvek:

bez zajišťovacího prvku

Výsledek ověření:

Původní datový formát dokumentu

PDF [application/pdf]



SPRÁVA SILNIC KRÁLOVÉHRADECKÉHO KRAJE

příspěvková organizace

Na Okrouhlíku 1371/30, Pražské Předměstí,

500 02 Hradec Králové

Váš dopis zn.:

Ze dne: 25.08.2023
Naše zn.: SSKHK/SS/15143/2023
Vyřizuje: Tomáš Vích
Mobil: 724 064 268
E-mail: tvich@sskhk.cz
Počet listů: 1
Počet příloh:
Datum: 31.08.2023

AGROPROJEKCE LITOMYŠL spol. s r.o.
Rokycanova 114/IV
566 01 Vysoké Mýto

Chodník v lokalitě „Pod Kopcem“ v obci Dřevěnice, II. etapa

Správa silnic Královéhradeckého kraje, příspěvková organizace, zajišťující na základě zřizovací listiny výkon vlastnických práv Královéhradeckého kraje k silnicím II. a III. třídy a k silničním pomocným pozemkům, včetně všech jejich součástí a příslušenství, v souladu s ustanovením zákona č. 13/1997 Sb., o pozemních komunikacích, ve znění pozdějších předpisů, vydává toto vyjádření pro shora uvedenou stavbu, která souvisí se silnicí č. **III/2861** :

1. Do zahájení stavebních prací bude s investorem stavby chodníku uzavřena smlouva o výpůjčce a budou dodrženy podmínky v ní uvedené.
2. Šířka vozovky bude zachována. V místech osazení obrubníků bude v případě nedostatečné konstrukce doplněna v tl. min. 55 cm. Po doplnění asfaltbetonu v tl. min. 10 cm se musí pracovní spáry řádně utěsnit flexibilní (stálepružnou) zálivkou. Převýšení obrubníků min. 120 mm.
3. Stavbou chodníku nesmí dojít k narušení stability silničního tělesa. K odvedení povrchové vody z vozovky a chodníku bude zřízen – upraven dostatečný počet uličních vpustí. Požadujeme osadit klasické uliční vpustě místo obrubnikových. Případné umístění DZ související se stavbou chodníku bude zřízeno a následně udržováno na vlastní náklady investora, tj. Obce Dřevěnice.
4. Bude-li ke stavebním pracím využíván silniční pozemek, požadujeme uzavření úplatné **Nájemní smlouvy o užití silničního tělesa** s investorem stavby před jejím zahájením. Silniční pozemek bude před zahájením stavby protokolárně předán a po ukončení stavby převzat zástupcem Správy silnic Královéhradeckého kraje příspěvková organizace - cestmistrovství Nová Paka.
5. Při provádění stavebních prací musí být dodrženy „Zásady a technické podmínky pro zásahy do povrchů komunikací (včetně havárií) při umísťování inženýrských sítí a staveb podél komunikací“ (příloha č. 2 Postupu, <http://www.sskhk.cz/sluzby/technicke-podminky/>), pokud není smluvně dohodnuto jinak. Chodník bude navázán na komunikaci asfaltbetonovým povrchem v minimální šíři 1,0m provedeného strojní pokládkou.
6. Projekt předložte k vyjádření MěÚ v Jičíně - silničnímu správnímu úřadu, který stanoví způsob zvl. užívání, resp. povolení - ohlášení stavby.
7. Stavební práce nebudou prováděny od 1.11. do 31.3. Na stavební práce prováděné na silničním pozemku se stanovuje záruka v délce min. 36 měsíců. Požadujeme přizvat ke kontrolním dnům stavby.
8. Po dokončení stavby požadujeme provést geometrické oddělení pozemků pro následné majetkoprávní vypořádání zastavěných silničních pozemků.

Digitálně podepsal
Tomáš Vích
Datum: 2023.08.31
09:01:18 +02'00'

Tomáš Vích

Inspektor silniční sítě cestmistrovství Nová Paka

Městský úřad Jičín - odbor životního prostředíŽižkovo náměstí 18, 506 01 Jičín, tel. 493 545 111, fax: 493 545 285, e-mail: ozp@mujicin.cz

Spis. zn.: ŽP-02/27186/2023/VaE

Jičín, dne 18.10.2023

Č.j.: MuJc/2023/31994/ZP/VaE



MUJCX017NKWP

Oprávněná úřední osoba:

Eva Vágenknechtová - referent odboru životního prostředí

Žadatel:

Obec Dřevěnice, IČO 00578321, Dřevěnice č.p. 56, 507 13 Železnice

KOORDINOVANÉ ZÁVAZNÉ STANOVISKO**Závazná část:**

Městský úřad Jičín, jako dotčený orgán příslušný podle § 11 a § 136 odst. 1 zákona č. 500/2004 Sb., správní řád, ve znění pozdějších předpisů (dále jen "správní řád"), § 75 odst. 1 písm. c) zákona č. 114/1992 Sb., o ochraně přírody a krajiny, § 27 odst. 1 písm. f) zákona č. 201/2012 Sb., o ochraně ovzduší, § 126 písm. k) zákona č. 541/2020 Sb., o odpadech, § 47 odst. 1 písm. a) zákona č. 289/1995 Sb., o lesích a o změně a doplnění některých zákonů (lesní zákon), § 13 odst. 1 písm. a) zákona č. 334/1992 Sb., o ochraně zemědělského půdního fondu, § 104 odst. 2 písm. c) zákona č. 254/2001 Sb., o vodách a o změně některých zákonů (vodní zákon), § 40 odst. 1 a 4 zákona č. 13/1997 Sb., o pozemních komunikacích, § 25 odst. 1 zákona č. 20/1987 Sb., o státní památkové péči a § 5 odst. 1 zákona č. 183/2006 Sb., o územním plánování a stavebním řádu (stavební zákon), po posouzení žádosti, kterou dne 29.8.2023 podala

**Obec Dřevěnice, IČO 00578321, Dřevěnice č.p. 56, 507 13 Železnice,
kterou zastupuje "Agroprojekce Litomyšl, spol. s r.o.", IČO 64255611, Rokycanova č.p. 114,
Litomyšlské Předměstí, 566 01 Vysoké Mýto**

(dále jen "žadatel"), ve věci:

„Chodník v lokalitě " Pod Kopcem " v obci Dřevěnice, II etapa“

(dále jen "záměr") na pozemku st. p. 6, parc. č. 31/3, 35/1, 35/2, 40/2, 723/4, 723/5, 772/5, 1201 v katastrálním území Dřevěnice,

po zkoordinování požadavků na ochranu dotčených veřejných zájmů, vydává podle ustanovení § 4 odst. 2 a 7 zákona č. 183/2006 Sb., o územním plánování a stavebním řádu (stavební zákon), ve znění pozdějších předpisů (dále jen "stavební zákon") ve smyslu ust. § 136 odst. 2 a § 149 odst. 1 a 2 správního řádu za přiměřeného použití ust. § 140 odst. 1 správního řádu a podle dále uvedených ustanovení jednotlivých zvláštních zákonů toto

k l a d n é

koordinované závazné stanovisko pro úseky, které jako dotčený orgán hájí:

1. Ochrana přírody a krajiny

Veřejné zájmy, které dotčený orgán hájí podle § 76 odst. 1 písm. a), § 7 odst. 1 zákona č. 114/1992 Sb., o ochraně přírody a krajiny, ve znění pozdějších předpisů, **nejsou** záměrem dotčeny a závazné stanovisko se nevydává.

RNDr. Vladimíra Smolíková, tel. 493 545 380

2. Ochrana ovzduší

Veřejné zájmy, které dotčený orgán hájí podle § 11 odst. 3, § 12 odst. 1, 3 zákona č. 201/2012 Sb., o ochraně ovzduší, ve znění pozdějších předpisů, **nejsou** záměrem dotčeny a závazné stanovisko se nevydává.

Mgr. Ivana Köstingerová, tel. 493 545 382

3. Odpadové hospodářství

Veřejné zájmy, které dotčený orgán hájí podle § 146 odst. 3 písm. a) zákona č. 541/2020 Sb., o odpadech, ve znění pozdějších předpisů, **nejsou** záměrem dotčeny a závazné stanovisko se nevydává.

Mgr. Ivana Köstingerová, tel. 493 545 382

4. Ochrana lesa

Veřejné zájmy, které dotčený orgán hájí podle § 48 odst. 2 písm. c), § 14 odst. 2 zákona č. 289/1995 Sb., o lesích a o změně a doplnění některých zákonů (lesní zákon), ve znění pozdějších předpisů, **nejsou** záměrem dotčeny a závazné stanovisko se nevydává.

Ing. Tomáš Bíšek, tel. 493 545 393

5. Ochrana zemědělského půdního fondu

Veřejné zájmy, které dotčený orgán hájí podle § 15 písm. j) zákona č. 334/1992 Sb., o ochraně zemědělského půdního fondu, ve znění pozdějších předpisů (*dále jen „zákon ZPF“*), **jsou** záměrem dotčeny. Po posouzení záměru dotčený orgán:

I. uděluje žadateli podle § 9 odst. 8 zákona ZPF**souhlas**

s TRVALÝM odnětím zemědělské půdy ze zemědělského půdního fondu dle zákresu navrhovaného odnětí (viz Příloha č.2: SITUACE SE ZÁKRESEM TRVALÉHO VYNĚTÍ ZPF A BPEJ, jež je nedílnou součástí tohoto stanoviska), který byl žádosti předložen, o celkové výměře **0,0024** ha (identifikace odnímaného pozemku dle katastru nemovitostí viz tabulka níže) za účelem realizace akce „Chodník v lokalitě "Pod Kopcem" v obci Dřevěnice, II etapa“ na pozemcích parc. č. 31/3, 35/1, 35/2, 40/2 v katastrálním území Dřevěnice, který bude podkladem pro vydání stavebního řízení:

Parcela č.	výměra KN /m ² /	druh pozemku	účel vynětí	výměra vynětí /m ² /	trvale - dočasně	ochrana ZPF	odvod /Kč/	BPEJ
31/3 v k. ú. Dřevěnice	2258	zahrada	doprava a sítě	1	trvale	I. třída ochrany	bez odvodu	51100
35/1 v k. ú. Dřevěnice	218	zahrada	doprava a sítě	14	trvale	I. třída ochrany	bez odvodu	51100
35/2 v k. ú. Dřevěnice	11	zahrada	doprava a sítě	7	trvale	I. třída ochrany	bez odvodu	51100
40/2 v k. ú. Dřevěnice	193	zahrada	doprava a sítě	2	trvale	I. třída ochrany	bez odvodu	51100
Celkem odnětí:				24			bez odvodu	

II. stanovuje v souladu s ust. § 9 odst. 8 písm. b) zákona ZPF žadateli **podmínky**, které jsou nezbytné k zajištění ochrany zemědělského půdního fondu, a to v následujícím rozsahu:

1. Před započítáním stavebních prací bude v terénu provedeno zaměření plochy, která je požadována k odnětí zemědělské půdy ze zemědělského půdního fondu, dále bude zajištěno, aby nedošlo k posunu vytyčených hranic a současně nedošlo k poškození okolní zemědělské půdy. Dále při stavební činnosti musí být učiněna taková opatření, aby nemohlo dojít k úniku látek poškozujících ZPF a jeho vegetační kryt, nebo k jiné situaci poškození ZPF.
2. Na p.p.č. 31/3, 35/1, 35/2, 40/2 v katastrálním území Dřevěnice v ploše trvale odnímané půdy o výměře 24 m² bude zajištěno provedení skrývky kulturní vrstvy půdy, a to vrstvy ornice včetně drnové části do hloubky 0,20 m, celkem bude získáno cca 5 m³ ornice.
3. Ornice bude dočasně deponována mimo dosah staveništní výroby. Během uložení musí být kulturní vrstva půdy zabezpečena proti znehodnocení (erozním splachům, zaplevelení, znečištění), případně odcizení.
4. Bezprostředně po dokončení stavby bude kulturní vrstva půdy včetně travního drnu použita na úpravu terénu za obrubou nového chodníku, který bude následně např. oset travním semenem, neboli budou učiněny protierozní opatření.
5. O činnostech souvisejících se skrývkou ornice bude v souladu s ust. § 14 odst. 5 vyhlášky č. 271/2019 Sb. o stanovení postupů k zajištění ochrany zemědělského půdního fondu (dále jen „vyhláška ZPF“), veden protokol, kde bude zaznamenán objem skrývky, přemístění, rozproštění či jiné využití a uložení skrývky, dále ochrana a ošetření skrývky v dělení na svrchní kulturní vrstvy půdy a na hlouběji uložené zúrodnění schopné zeminy.

III. na základě ust. § 11a odst. 1 písm. b) zákona ZPF **nestanovuje předepsání odvodů** za odnětí zemědělské půdy ze zemědělského půdního fondu na pozemcích parc. č. 31/3 o výměře 1 m², 35/1 o výměře 14 m², 35/2 o výměře 7 m², 40/2 o výměře 2 m² vše v katastrálním území Dřevěnice (viz Příloha: SITUACE SE ZÁKRESEM TRVALÉHO VYNĚTÍ ZPF A BPEJ), které jsou požadovány pro trvalý zábor jelikož, se bude jednat o chodník v intravilánu obce Dřevěnice podél komunikace III. třídy č. 2861 s lokálním zpevněním v prostorech před vjezdy s přilehlým nemovitostem

Ing. Romana Cvejnová, tel. 493 545 392

6. Ochrana vod

Veřejné zájmy, které dotčený orgán hájí podle § 104 odst. 3, § 106 odst. 1 zákona č. 254/2001 Sb., o vodách a o změně některých zákonů (vodní zákon), ve znění pozdějších předpisů, **jsou** záměrem dotčeny. Záměr je možné uskutečnit za těchto **podmínek**:

- Stavbu lze užívat na základě kladného závazného stanoviska vodoprávního úřadu.

Bc. Lenka Kameniková, tel. 493 545 374

7. Doprava na pozemních komunikacích

Veřejné zájmy, které dotčený orgán hájí podle z.č. 13/1997 Sb., o pozemních komunikacích - ust. § 10 odst. 5 (připojení); ust. § 32 odst. 3 (ochr. pásmo) a ust. § 40 odst. 4 písm. d) (řešení místních a účelových komunikací), nejsou záměrem dotčeny.

Ing. Martin Duczynski, tel. 493 545 400

8. Památková péče

Veřejné zájmy, které dotčený orgán hájí podle § 29 odst. 2 písm. b) a e) zákona č. 20/1987 Sb., o státní památkové péči, ve znění pozdějších předpisů, **nejsou** záměrem dotčeny a závazné stanovisko se nevydává.

Mgr. Lenka Vejrová, tel. 493 545 191

9. Územní plánování

Veřejné zájmy, které dotčený orgán hájí podle § 6 odst. 1 písm. e), § 96b zákona č. 183/2006 Sb., o územním plánování a stavebním řádu (stavební zákon), ve znění pozdějších předpisů, **jsou** záměrem dotčeny. Dotčený orgán k záměru **nemá** připomínky.

Předložený záměr je PŘÍPUSTNÝ.

Nedílnou součástí výroku je příloha č. 1 uvedená v závěru tohoto závazného stanoviska.

Podklad orgánu územního plánování pro vydání koordinovaného závazného stanoviska platí 2 roky ode dne vydání.

Petra Žďárská DiS, tel. 493 545 152

Odůvodnění:

Dotčený orgán obdržel dne 29.8.2023 žádost o vydání koordinovaného závazného stanoviska k uvedenému záměru „Chodník v lokalitě " Pod Kopcem " v obci Dřevěnice, II etapa“.

Popis záměru:

- Jedná se o novostavbu chodníku včetně kanalizace podél silnice III. třídy č. 2861 v obci Dřevěnice, která začíná napojením na již realizovanou I etapu u š.p.2.. Délka chodníku bude 172,60 m a šířka chodníku - 1,25-1,5 m. Dešťová kanalizace je vedena pod navrhovaným chodníkem v délce 100,90 m a bude napojena na stávající kanalizační potrubí, realizované v I. etapě chodníku. Povrchové vody budou do kanalizačního potrubí svedeny uliční vpustí osazenou košem v počtu 2 ks a dále bude zajištěno řádné odvedení povrchových vod do Tužinského potoka.
- SO - 101 - Chodník
- SO - 301 – Kanalizace

Podklady pro vydání koordinovaného závazného stanoviska:

- Projektová dokumentace „Pod Kopcem " v obci Dřevěnice, II etapa“, kterou vypracoval Agroprojekce Litomyšl s.r.o., Rokycanova 114/IV, 566 01 Vysoké Mýto, IČO: 64255611, srpen/2023.
- Plná moc
- Doplnění žádosti o vydání koordinovaného stanoviska ze dne 5.10.2023, podané na základě výzvy odstranění vad žádosti vydané pod č.j.: MuJc/2023/28875/ZP/VaE.

Koordinované závazné stanovisko se vydává ve smyslu stavebního zákona **pro stavební řízení** (dle podané žádosti).

Dotčený orgán záměr posoudil a zjistil požadavky na ochranu dotčených veřejných zájmů chráněných podle zvláštních právních předpisů. Požadavky na různých úsecích ochrany veřejných zájmů zkoordinoval a vydal toto koordinované závazné stanovisko.

Odůvodnění pro jednotlivé úseky:

Odpadové hospodářství (k výroku č. 3)

Městský úřad v Jičíně, odbor životního prostředí sděluje, že k výše uvedenému záměru se závazné stanovisko podle ust. § 146 odst. 3 písm. a) nebo vyjádření podle § 146 odst. 3 písm. b) zákona č. 541/2020 Sb., o odpadech **nevydává**, protože obecní úřad obce s rozšířenou působností vydává závazné stanovisko z hlediska nakládání s odpady nebo vedlejšími produkty dle § 146 odst. 3 písm. a) zákona o odpadech pouze k terénním úpravám a k odstranění stavby podléhající ohlášení nebo povolení podle stavebního zákona a vyjádření z hlediska nakládání s odpady podle ust. § 146 odst. 3 písm. b) zákona o odpadech pouze ke změně dokončené stavby podléhající ohlášení nebo povolení podle stavebního zákona.

Ochrana zemědělského půdního fondu (k výroku č. 5)

Dne 29.8.2023 obdržel Městský úřad Jičín - odbor životního prostředí, orgán státní správy ochrany ZPF v souladu s ustanovením § 18 odst. 1) zákona ZPF žádost Obce Dřevěnice, IČO 00578321, Dřevěnice č.p. 56, 507 13 Železnice, kterou na základě plné moci zastupuje "Agroprojekce Litomyšl, spol. s r.o.", IČO 64255611, Rokycanova č.p. 114, Litomyšlské Předměstí, 566 01 Vysoké Mýto, o trvalé odnětí zemědělské půdy ze zemědělského půdního fondu na pozemcích parc. č. 31/3, 35/1, 35/2, 40/2 v katastrálním území Dřevěnice pro záměr „Chodník v lokalitě "Pod Kopcem" v obci Dřevěnice, II etapa“.

K žádosti byly doloženy následující doklady:

- Doplnění ze dne 5.10.2023
- údaje katastru nemovitostí o pozemku, jehož se navrhované odnětí půdy týká
- vyjádření vlastníka zemědělské půdy (Souhlas vlastníků ze dne 21.9.2023)
- zakres navrhovaného odnětí v kopii katastrální mapy (KATASTRÁLNÍ SITUACNÍ VÝKRES_C.2; KOORDINAČNÍ SITUACNÍ VÝKRES_C.3; SITUACE SE ZÁKRESEM TRVALÉHO VYNĚTÍ ZPF A BPEJ)
- Dokumentace pro vydání společného povolení
- Bilance skrývky ornice a podorníčí - trvalý zábor k.ú. Dřevěnice a návrh hospodárneho využití
- vyhodnocení a návrh alternativ podle § 7 odst. 1 a 2
- výsledky pedologického průzkumu
- údaje o odvodnění a závlahách
- údaje o protierozních opatřeních
- zakres hranic BPEJ s vyznačením tříd ochrany
- informace o tom, jaké následné řízení podle zvláštních právních předpisů bude následovat
- plán vhodných opatření pro naplnění veřejného zájmu na zadržení vody v krajině
- plná moc (zmocnitel Obec Dřevěnice, IČO 00578321, Dřevěnice č.p. 56, 507 13 Železnice – zmocněnec "Agroprojekce Litomyšl, spol. s r.o.", IČO 64255611, Rokycanova č.p. 114, Litomyšlské Předměstí, 566 01 Vysoké Mýto)

Městský úřad se seznámil s výše uvedenou žádostí a shledal, že příložené podklady jsou dostačující pro posouzení žádosti k udělení souhlasu s trvalým odnětím půdy ze ZPF.

Ve výroku I. městský úřad udělil dle ust. § 9 odst. 8 zákona ZPF ve spojení s ust. § 149 správního řádu souhlas s trvalým odnětím zemědělské půdy ze zemědělského půdního fondu pro záměr „Chodník v lokalitě "Pod Kopcem" v obci Dřevěnice, II etapa“ na pozemcích parc. č. 31/3, 35/1, 35/2, 40/2 v katastrálním území Dřevěnice, jelikož posoudil, že jsou dodrženy obecné zásady plošné ochrany ZPF dle ust. § 4 zákona ZPF. Pozemková parc. č. 31/3 v k. ú. Dřevěnice se místě záměru vyjmutí ZPF nachází dle platného ÚP Dřevěnice v zastavěném území s funkčním způsobem využití: DS – plochy dopravní

infrastruktury – silniční – místní a účelové komunikace. Pozemky jsou situovány v 5. klimatickém regionu a dle BPEJ 51100 přísluší do I. třídy ochrany zemědělské půdy.

Ve výroku II. městský úřad v souladu s ust. § 9 odst. 8 písm. b) zákona ZPF stanovil podmínky, které jsou nezbytné k zajištění ochrany zemědělského půdního fondu tak, aby byla trvale odnímaná plocha v terénu zřetelná, nedošlo k poškození okolní zemědělské půdy anebo k jiné situaci poškození ZPF (viz podmínka č. 1). Na základě předložení pedologického průzkumu, předběžné bilance skrývky kulturních vrstev půdy a návrhu způsobu jejich hospodárného využití, které byly podkladem k žádosti v souladu s ust. § 9 odst. 6 zákona ZPF, stanovil městský úřad způsob ochrany ZPF, množství skrývky, její uložení a hospodárné využití (viz podmínky č. 2, 3, 4). Podmínka č. 5 byla městským úřadem stanovena z důvodu, aby mohla být posouzena správnost, úplnost a účelnost využívání skrývaných zemin. Výše uvedené podmínky budou zajištěny v souladu s ust. § 14 odst. 5 vyhlášky ZPF tím, kdo je oprávněný ze souhlasu s odnětím půdy ze zemědělského půdního fondu, tedy Obec Dřevěnice, IČO 00578321, Dřevěnice č.p. 56, 507 13 Železnice.

Ve výroku III. městský úřad nestanovil v souladu s ust. § 11a odst. 1 písm. b) zákona ZPF předepsání odvodů za odnětí zemědělské půdy ze zemědělského půdního fondu na pozemcích parc. č. 31/3 o výměře 1 m², 35/1 o výměře 14 m², 35/2 o výměře 7 m², 40/2 o výměře 2 m² vše v katastrálním území Dřevěnice, které jsou požadovány pro trvalý zábor (viz Příloha č. 2: SITUACE SE ZÁKRESEM TRVALÉHO VYNĚTÍ ZPF A BPEJ), jelikož na základě předložených podkladů a zjištěných skutečností posoudil, že předmětná akce „Chodník v lokalitě "Pod Kopcem" v obci Dřevěnice, II etapa“ je stavbou dálnic, silnic a místních komunikací, včetně jejich součástí a příslušenství.

Na základě posouzení předložených podkladů dospěl Městský úřad Jičín - odbor životního prostředí, orgán státní správy ochrany ZPF k závěru, že vynětím výše uvedených částí zemědělských pozemků za účelem realizace chodníku v intravilánu obce Dřevěnice, nebudou poškozeny zájmy ochrany ZPF.

Žadatel dále oznámil, že souhlas s trvalým odnětím zem. půdy ze ZPF bude podkladem pro následné stavební řízení podle zvláštních předpisů.

Ochrana vod (k výroku č. 6)

Vodoprávní úřad předložený záměr posoudil v souladu s § 104 odst. 3 vodního zákona zejména dle § 5 odst. 3 vodního zákona, zda budou při provádění staveb jejich změn nebo změn jejich užívání splněny požadavky vodního zákona v oblasti odvodu srážkových vod a ochrana vodních poměrů dle § 27 vodního zákona. Vodoprávní úřad na základě tohoto posouzení dospěl k závěru, že navrhovaný záměr není v rozporu se zájmy chráněnými vodním zákonem a je přípustný.

Územní plánování (k výroku č. 9)

Úřad územního plánování obdržel dne 4. 9. 2023 od Městského úřadu Jičín, odboru životního prostředí pod č.j. MuJc/2023/27186/ZP/VaE ze dne 29. 8. 2023 žádost o vydání podkladu ke koordinovanému závaznému stanovisku k záměru „Chodník v lokalitě „Pod Kopcem“ v obci Dřevěnice, II. etapa“.

K žádosti o vydání podkladu pro koordinované závazné stanovisko byl doložen následující podklad:

- Projektová dokumentace záměru na stavbu „Chodník v lokalitě „Pod Kopcem“ v obci Dřevěnice, II. etapa“; zpracovatel Agroprojekce Litomyšl s. r.o., Rokycanova 114/IV, 566 01 Výsoké Mýto, IČ: 64255611; zodp. projektant – Tomáš Hrdonka; PD s datem 2023;

Při vydání podkladu pro koordinované závazné stanovisko vycházel úřad územního plánování jako orgán územního plánování z následujících podkladů:

1/ předložených žadatelem (viz výše)

Z výše uvedeného podkladu vyplynulo následující:

- dotčenými pozemky jsou parc.č. st. 6, 772/5, 35/2, 35/1, 31/3, 723/4, 723/5, 40/2, 1201, k.ú. Dřevěnice;
- záměrem dochází ke změně využívání území (výstavba nové veřejné infrastruktury – chodníku pro pěší a související dešťové kanalizace);

- záměrem je umístění novostavby veřejné dopravní a související technické infrastruktury – stavební objekt SO 101 novostavba chodníku pro pěší podél silnice III. třídy č. 2861 v celkové délce cca 172,6 m a šířce 1,25 - 1,5 m a stavební objekt SO 301 Kanalizace v délce cca 100,9 m;
- novostavba chodníku začíná u napojení na již realizovanou I. etapu chodníku u budovy č.p. 2 a pokračuje západním směrem až na křižovatku s místní komunikací; navrhovaná dešťová kanalizace je vedena pod navrhovaným chodníkem;

2/ Kromě podkladů předložených žadatelem vycházel úřad územního plánování jako orgán územního plánování také z

- Politiky územního rozvoje České republiky (dále jen „PÚR ČR“), ve znění aktualizace č. 1 až 5 – poslední z nich (aktualizace č. 4) byla schválena vládou ČR dne 12. 7. 2021 usnesením č. 618/2021 a je závazná od 1. 9. 2021,
- Zásad územního rozvoje Královéhradeckého kraje ve znění Aktualizací č. 1 až 5 schválených zastupitelstvem Královéhradeckého kraje s nabytím účinnosti poslední z nich ode dne 9. 5. 2023;
- Územního plánu (dále jen „ÚP“) Dřevěnice vydaného zastupitelstvem obce Dřevěnice s nabytím účinnosti dne 23. 12. 2011, k němuž byly pořízeny a vydány 2 změny, poslední z nich Změna č. 2 nabytí účinnosti dne 21. 12. 2021,

Orgán územního plánování nejprve přezkoumal dotčený záměr ve smyslu § 96b stavebního zákona ve spojení s § 2 odst. 1 písm. a) stavebního zákona, zda se jedná o „změnu v území“, jelikož u záměrů, které nepředstavují „změnu v území“, pak závazné stanovisko nemusí být vydáváno a je nahrazeno odůvodněným sdělením. Dle ustanovení § 2 odst. 1 písm. a) stavebního zákona platí, že *změnou v území se rozumí změna jeho využití nebo prostorového uspořádání, včetně umístění staveb a jejich změn.* Řešený záměr „Chodník v lokalitě „Pod Kopcem“ v obci Dřevěnice, II. etapa“ na pozemcích parc. č. st. 6, 772/5, 35/2, 35/1, 31/3, 723/4, 723/5, 40/2, 1201, k.ú. Dřevěnice, představuje výstavbu nové veřejné dopravní a technické infrastruktury - nového chodníku podél silnice III/2861 včetně související dešťové kanalizace, splňuje zákonnou definici pro změnu v území.

Výše uvedený záměr byl orgánem územního plánování dále vyhodnocen v souladu s ustanovením §2 odst. 1 písm. m) bod 1 a bod 2 stavebního zákona jako záměr veřejné dopravní a technické infrastruktury.

Úřad územního plánování jako orgán územního plánování přezkoumal předmětný záměr podle § 96b odst. 3 stavebního zákona, zda je přípustný z hlediska souladu s politikou územního rozvoje a územně plánovací dokumentací a z hlediska uplatňování cílů a úkolů územního plánování, či nikoliv.

Platná Politika územního rozvoje ČR ani Zásady územního rozvoje Královéhradeckého kraje záměr neřeší, záměr se věcí řešených v Politice územního rozvoje ČR a v Zásadách územního rozvoje Královéhradeckého kraje nedotýká.

Katastrální území Dřevěnice je součástí správního území obce Dřevěnice, pro něž platí výše uvedená územně plánovací dokumentace. Dle platného ÚP Dřevěnice se předmětné pozemky v místě dotčení záměrem nachází v zastavěném území, a to stabilizovaných plochách s funkčním využitím „DS – plochy dopravní infrastruktury – silniční“, „PV – Plochy veřejných prostranství“ a „BV – Plochy bydlení – v rodinných domech – venkovské“. Pro tyto uvedené dotčené plochy s rozdílným způsobem využití – „DS“, „PV“ a „BV“ platí následující podmínky využití stanovené v ÚP Dřevěnice:

Plochy dopravní infrastruktury - silniční - DS

hlavní využití:

- plochy a koridory silniční dopravy, včetně dopravy v klidu a dalších zařízení neliniového charakteru (pokud tyto plochy nejsou součástí jiných funkčních ploch);
- místní a účelové komunikace (vč. cest pro obsluhu pozemků zemědělských a lesních pozemků)

přípustné využití:

- pozemky, stavby a zařízení silnic včetně pozemků součástí komunikací (odvodnění komunikací, zářezy, násypy, opěrné a zárubní zdi, mosty, stavby a opatření protihlukové či protierozní ochrany aj.)
- pozemky, stavby a zařízení místních a účelových komunikací včetně pozemků součástí komunikací
- pozemky, stavby a zařízení pro dopravu v klidu (odstavné a parkovací plochy)

- pozemky, stavby a zařízení pro veřejnou dopravu (zastávky veřejné autobusové dopravy a jejich vybavení)
 - pozemky, stavby a zařízení drobných služeb pro pěší, cyklisty (odpočinková místa aj.) i motoristy
 - **komunikace pro pěší a cyklisty**
 - zeleň na dopravních plochách (vegetační doprovod)
 - doplňkový mobiliář a drobná zařízení technické infrastruktury
 - **pozemky, stavby a zařízení technické infrastruktury pro obsluhu řešeného území;**
- podmíněně přípustné využití:
- umístění nádob pro shromažďování separovaného komunálního odpadu (pouze na vhodných plochách parkovišť, mimo komunikace);
- nepřípustné využití:
- jiné využití, než je uvedeno jako hlavní, přípustné nebo podmíněně přípustné využití;
- podmínky prostorového uspořádání a ochrana krajinného rázu:
- nejsou stanoveny
- Podmínky využití přestavbových a zastavitelných ploch jsou uvedeny v kap. 3.

Plochy bydlení – v rodinných domech - venkovské - BV

Hlavní využití:

- bydlení venkovského charakteru

Přípustné využití

- pozemky, stavby a zařízení pro bydlení typu rodinného domu, tradiční venkovské chalupy či usedlosti s hospodářským zázemím
- další funkce (obslužná sféra a nerušící výrobní činnosti), které jsou slučitelné s bydlením ve venkovském prostoru
- pozemky, stavby a zařízení pro rodinnou pobytovou rekreaci a komerční pohybovou rekreaci menšího rozsahu (typu penzionu apod.)
- doplňkové stavby ke stavbám hlavním (garáže aj.)
- pozemky, stavby a zařízení občanského vybavení – veřejné infrastruktury převážně místního významu
- **veřejná prostranství s pěšími a cyklistickými komunikacemi**, drobnými zpevněnými plochami (např. k umístění nádob pro shromažďování separovaného komunálního odpadu), veřejnou zelení, dětskými a menšími sportovními hřišti – sloužícími především pro danou lokalitu
- pozemky soukromé a vyhrazené zeleně, zahrady s hospodářskými stavbami sloužícími převážně pro samozásobování
- menší vodní plochy a prvky
- **pozemky, stavby a zařízení dopravní a technické infrastruktury pro obsluhu řešeného území**
- protipovodňová a protierozní opatření

Podmíněně přípustné využití:

- pozemky staveb zemědělských usedlostí – tzn. bydlení obytnými a hospodářskými zahradami a se zemědělskými stavbami pro chov dobytka nebo domácích zvířat, pro uskladnění a posklizňovou úpravu produktů rostlinné výroby, a to v objemech dostačujících převážně pro samozásobení, popř. se stavbami pro odstavování zemědělské techniky potřebné pro samozásobení, které charakterem svého provozu nenarušují užívání staveb a zařízení ve svém okolí, nesnižují kvalitu okolního prostředí a nezvyšují dopravní zátěž v území nad přípustnou mez
- pozemky, stavby a zařízení drobné a řemeslné výroby a služeb (výrobních i nevýrobních), za podmínky, že svým provozováním a kapacitou nenaruší užívání staveb, pozemků a zařízení ve svém okolí, nesnižují kvalitu okolního prostředí a nezvyšují dopravní zátěž v území nad přípustnou mez
- pozemky, stavby, zařízení a činnosti komerční občanské vybavenosti (vč. administrativní) za podmínky, že svým provozováním a kapacitou nenaruší užívání staveb, pozemků a zařízení ve svém okolí, nesníží kvalitu okolního prostředí a nezvýší dopravní zátěž v lokalitě nad přípustnou míru

Nepřípustné využití:

- stavby, zařízení a činnosti, které svým provozováním narušují užívání staveb a zařízení ve svém okolí, snižují kvalitu okolního prostředí nebo zvyšují dopravní zátěž v území nepřipustnou míru

Podmínky prostorového uspořádání a ochrana krajinného rázu:

- novostavby či přestavby stávajících staveb musí respektovat urbanistickou strukturu a architektonický charakter tradiční zástavby, svažítost terénu apod.

- při nové výstavbě či přestavbě stávajících staveb bude minimalizován rozsah terénních úprav a výměra zpevněných ploch
- nepřípustné je umisťovat řadové a srubové domy, dvojdomy a dvojchaty
- doplňkové stavby musí být svým charakterem, objemem i vzhledem přizpůsobeny stavbě hlavní
- podlažnost: max. 1 nadzemní podlaží + podkrovní; nejsou přípustné nástavby stávajících objektů
- odlišné objemové řešení je možné pouze při přestavbách již stávajících staveb, které těmto požadavkům neodpovídají na základě dříve vydaných stavebních povolení a za podmínky, že se nebudou negativně uplatňovat v průhledech a dálkových pohledech

Plochy veřejných prostranství - PV

hlavní využití:

- ***plochy veřejně přístupné bez omezení, které mají významnou prostorotvornou, pobytovou či komunikační funkci;***

přípustné využití:

- pozemky veřejně přístupné
- stavby a zařízení občanského vybavení slučitelné s účelem veřejných prostranství, které zvyšují využitelnost těchto ploch pro obyvatele (např. altány, informační kiosky, veřejná WC, dětská hřiště, menší sportoviště, přístřešky a čekárny veřejné dopravy, vodní prvky, umělecká díla, doprovodný mobiliář apod.)
- menší plochy zeleně veřejného charakteru (jako doplňková funkce)
- ***pozemky, stavby a zařízení související dopravní a technické infrastruktury*** (vč. ploch s nádobami pro shromažďování separovaného komunálního odpadu)
- protipovodňová a protiteroční opatření;

podmíněně přípustné využití:

- parkoviště, pokud není v rozporu s hlavním využitím;

nepřípustné využití:

- jiné využití, než je uvedeno jako hlavní, přípustné a podmíněně přípustné využití;

Dle výše uvedených podmínek využití dotčených ploch je požadovaný záměr jako stavba veřejné dopravní infrastruktury pro pohyb chodců – chodník, který je dle zákona č. 128/2000 Sb., o obcích (obecní zřízení), ve znění pozdějších předpisů i veřejným prostranstvím, zařazen do přípustného využití plochy „DS“, a to jako „komunikace pro pěší a cyklisty“ a stavba technické infrastruktury – dešťové kanalizace do přípustného využití jako „pozemky, stavby a zařízení technické infrastruktury pro obsluhu řešeného území“. V ploše „PV“ je dopravní a technická infrastruktura zařazena jednak do hlavního využití pod bodem „plochy veřejně přístupné bez omezení, které mají významnou prostorotvornou, pobytovou či komunikační funkci“ a dále do přípustného využití pod bod „pozemky, stavby a zařízení související dopravní a technické infrastruktury“. V ploše „BV“ je dopravní a technická infrastruktura zařazena do přípustného využití pod bod „pozemky, stavby a zařízení dopravní a technické infrastruktury pro obsluhu řešeného území“. Podmínky prostorového uspořádání nebyly posuzovány, protože se dotčeného záměru netýkaly (stavba dopravní infrastruktury bez nároků na výškové uspořádání se stavbou podzemní technické infrastruktury). Z hlediska funkčního využití je předmětný záměr ve všech dotčených plochách s rozdílným způsobem využití přípustný. Vzhledem k výše uvedenému je předložený záměr v souladu s ÚP Dřevěnice a jeho změnami.

Předložený záměr „Chodník v lokalitě „Pod Kopcem“ v obci Dřevěnice, II. etapa“ na pozemcích parc. č. st. 6, 772/5, 35/2, 35/1, 31/3, 723/4, 723/5, 40/2, 1201, k.ú. Dřevěnice byl posouzen také z hlediska relevantních cílů a úkolů územního plánování (§ 18 a § 19 stavebního zákona). Jak už bylo výše popsáno, jedná se o novostavbu veřejné dopravní a technické infrastruktury – nového chodníku s dešťovou kanalizací podél silnice č. III/2861 v zastavěném území obce Dřevěnice v návaznosti na stávající veřejnou infrastrukturu.

Předložený záměr je v souladu s relevantními cíli územního plánování stanovenými v § 18 odst. 2 stavebního zákona, protože se jedná o účelné využití a prostorového uspořádání území s cílem dosáhnout obecně prospěšného souladu veřejných a soukromých zájmů na rozvoji území (veřejný zájem – zkvalitnění a zlepšení bezpečnosti pohybu chodců podél dopravní tepny za účelem společenského a hospodářského potenciálu rozvoje území a soukromý zájem – možnost využívání bezpečné a kvalitní veřejné infrastruktury). V souladu s ustanovením § 19 odst. 1 písm. c), e) a i) stavebního zákona byl posouzen vliv záměru na veřejnou infrastrukturu a na její hospodárné využívání (jedná se o novostavbu

chodníku navazujícího na stávající komunikace pro pěší včetně související části nové dešťové kanalizace navazující na stávající kanalizaci), umístění záměru s ohledem na stávající charakter a hodnoty území (jedná se o novostavbu chodníku, který vede podél silnice č. III/2861 a stávající obytné zástavby a zároveň navazuje na stávající chodník, tzn. charakter i hodnoty území jsou zachovány), na využitelnost navazujícího území (novostavba chodníku zachovává vjezdy k jednotlivým nemovitostem i návaznost na místní komunikace, tzn. využitelnost navazujícího území není omezena), podmínky stanovené pro rozvoj sídelní struktury (záměr je v souladu s koncepcí stanovenou v ÚPD), a bylo konstatováno, že při splnění podmínek z platné ÚPD bude výše uvedené zajištěno.

Při posuzování předloženého záměru nezjistil úřad územního plánování jako orgán územního plánování rozpor s Politikou územního rozvoje, s územně plánovacími dokumentacemi ani s cíli a úkoly územního plánování.

Z výše uvedených důvodů dospěl úřad územního plánování k závěru, že posuzovaný záměr je přípustný bez stanovení podmínek.

V souladu s ustanovením § 96b odst. 5 stavebního zákona platí podklad orgánu územního plánování pro vydání koordinovaného závazného stanoviska 2 roky ode dne vydání.

Úřad územního plánování vydal podklad na základě výše uvedené projektové dokumentace, jejíž součástí byl výkres, jehož výřez byl použit na přílohu č. 1.

Upozornění:

Ochrana ovzduší (k výroku č. 2)

- Zhotovitel je povinen zajistit opatření ke snižování prašnosti. Jedná se o opatření při provádění prací a manipulaci s materiály a dále je povinen využívat pouze techniku - pojízdné stavební stroje a nákladní vozidla, které splňují technické předpisy - emisní úroveň pro práci v zastavěném území - viz METODICKÝ POKYN odboru ochrany ovzduší Ministerstva životního prostředí ČR ke stanovování podmínek k omezení emisí ze stavebních strojů a z dalších stavebních činností, září 2019.

Odpadové hospodářství (k výroku č. 3)

- Se vzniklými odpady je třeba nakládat v souladu s hierarchií odpadového hospodářství dle zákona č. 541/2020 Sb., o odpadech, v platném znění.
- Původce musí při provádění stavby nebo údržbě stavby dodržet postup pro nakládání s vybouranými stavebními materiály určenými pro opětovné použití, vedlejšími produkty a stavebními a demoličními odpady tak, aby byla zajištěna nejvyšší možná míra jejich opětovného použití a recyklace, nevyužitelné odpady potom předávat ke skládkování. Původce je povinen zamezit mísení vybouraných recyklovatelných a opětovně použitelných odpadů s jinými odpady a zejména s nebezpečnými odpady a látkami.
- Pro účely vedení průběžné evidence a ročního hlášení zhotovitele stavby o produkci a nakládání s odpady se jedná o stavební činnosti v územním obvodu ORP Jičín - 5207.

Ochrana zemědělského půdního fondu (k výroku č. 5)

- Městský úřad upozorňuje na skutečnost, že Obci Dřevěnice, IČO 00578321, Dřevěnice č.p. 56, 507 13 Železnice, vyplývají ze zákona ZPF povinnosti uvedené v ust. §11 odst. 4 až 6 zákona ZPF, zejména pak povinnosti následující:

- **Doručit kopii pravomocného rozhodnutí** či jiného povolovacího úkonu, pro který je souhlas s odnětím podkladem, a to **do 6 měsíců ode dne nabytí jeho právní moci nebo právní účinnosti.**
- Ve smyslu ustanovení § 10 odst. 1 zákona ZPF je vydaný souhlas s odnětím zemědělské půdy ze zemědělského půdního fondu závaznou součástí rozhodnutí, která budou v předmětné věci vydána podle zvláštních předpisů (stavební zákon). Žadatel je povinen plnit podmínky v něm stanovené ode dne, kdy rozhodnutí nabylo právní moci, popřípadě ve lhůtách v nich určených. Platnost vydaného souhlasu k odnětí zemědělské půdy ze ZPF je totožná s platností rozhodnutí vydaného podle zvláštního právního předpisu (stavební zákon) a prodlužuje se současně s prodloužením jejich platnosti.
- Případná změna oproti schválenému souhlasu podléhá řízení o změně rozhodnutí vydaných podle zvláštního právního předpisu (stavební zákon) a změně souhlasu k odnětí zemědělské půdy ze ZPF.
- Podle ust. § 10 odst. 3 zákona ZPF pozbývá souhlas s odnětím zemědělské půdy ze zemědělského půdního fondu platnosti uplynutím 3 let ode dne jeho oznámení žadateli, nestal-li se podkladem pro řízení podle zvláštního právního předpisu (stavební zákon).
- Souhlas dle ust. § 9 odst. 8 zákona ZPF neřeší žádné majetkoprávní ani uživatelské vztahy.
- Ve smyslu § 21 odst. 3 zákona ZPF je tento souhlas k odnětí zemědělské půdy ze ZPF podkladem pro rozhodnutí nebo jiné úkony podle stavebního zákona a je závazným stanoviskem dle § 149 odst. 1 správního řádu.

Doprava na pozemních komunikacích (k výroku č. 6)

- Stavba povolovaná odborem dopravy jako speciálním stavebním úřadem musí být zpracována podle příslušné Vyhlášky (č. 146/2008 Sb., resp. u společného povolení č. 499/2006 Sb.)
- Umístění nových inženýrských sítí do pozemku silnice vyžaduje předchozí povolení odboru dopravy MěÚ Jičín podle ustanovení § 25 odst. 6 písm. d) zákona č. 13/1997 Sb. Příslušné povolení se vydává na základě zaplacení jednorázového správního poplatku ve výši 1000,--Kč, dle zákona č. 634/2004 Sb., o správních poplatcích v platném znění. K uvedené žádosti je nutné písemné stanovisko vlastníka dotčené komunikace (Správa silnic Královéhradeckého kraje, Na Okrouhlíku 1371/30, 500 02 Hradec Králové, IČO 709 47 996).

Památková péče (k výroku č. 8)

- Městský úřad Jičín, odbor stavební úřad, oddělení památkové péče, upozorňuje, že stavební činnost bude prováděna na území s archeologickými nálezy. Z této skutečnosti vyplývají pro stavebníka (investora) následující povinnosti dané zákonem č. 20/1987 Sb., o státní památkové péči, ve znění pozdějších předpisů:
- § 22 odst. 2 cit. zákona: "Má-li se provádět stavební činnost na území s archeologickými nálezy, jsou stavebníci již od doby přípravy stavby povinni tento záměr oznámit Archeologickému ústavu a umožnit jemu nebo oprávněné organizaci provést na dotčeném území záchranný archeologický výzkum. Je-li stavebníkem právnická osoba nebo fyzická osoba, při jejímž podnikání vznikla nutnost záchranného archeologického výzkumu, hradí náklady záchranného archeologického výzkumu tento stavebník; jinak hradí náklady organizace provádějící archeologický výzkum. Obdobně se postupuje, má-li se na takovém území provádět jiná činnost, kterou by mohlo být ohroženo provádění archeologických výzkumů."

- Na základě uvedeného Městský úřad Jičín, odbor stavební úřad, oddělení památkové péče, upozorňuje na povinnost stavebníka učinit oznámení Archeologickému ústavu AV ČR, Praha, v. v. i., (Letenská 4, 118 01 Praha 1, tel.: 257 014 310, datová schránka ID fxcng6z, oznámení je možné učinit také online na internetových stránkách <https://www.arup.cas.cz>).

Poučení:

Proti tomuto koordinovanému závaznému stanovisku se nelze odvolat. Nezákonné koordinované závazné stanovisko lze zrušit nebo změnit v přezkumném řízení. Koordinované závazné stanovisko není samostatným rozhodnutím ve správním řízení. Obsah koordinovaného závazného stanoviska je závazný pro výrokovou část rozhodnutí stavebního úřadu. Koordinované závazné stanovisko lze zrušit nebo změnit pouze v rámci odvolacího řízení proti rozhodnutí stavebního úřadu, které bude koordinovaným závazným stanoviskem podmíněno.

Informace o účelu zpracování osobních údajů subjektů údajů, které je Město Jičín, potažmo Městský úřad Jičín, oprávněno zpracovávat, o právním titulu, o pověřenci, o formě zpracování, době uchování a o právech subjektu údajů je zveřejněna na webu Města a Městského úřadu Jičín: www.mujiicin.cz, nabídka „Městský úřad“, sekce „GDPR“.

Příloha:

Příloha č. 1 – C2 Katastrální situační výkres

Příloha č. 2 - SITUACE SE ZÁKRESEM TRVALÉHO VYNĚTÍ ZPF A BPEJ

Ing. Marcela Svobodová
vedoucí odboru životního prostředí

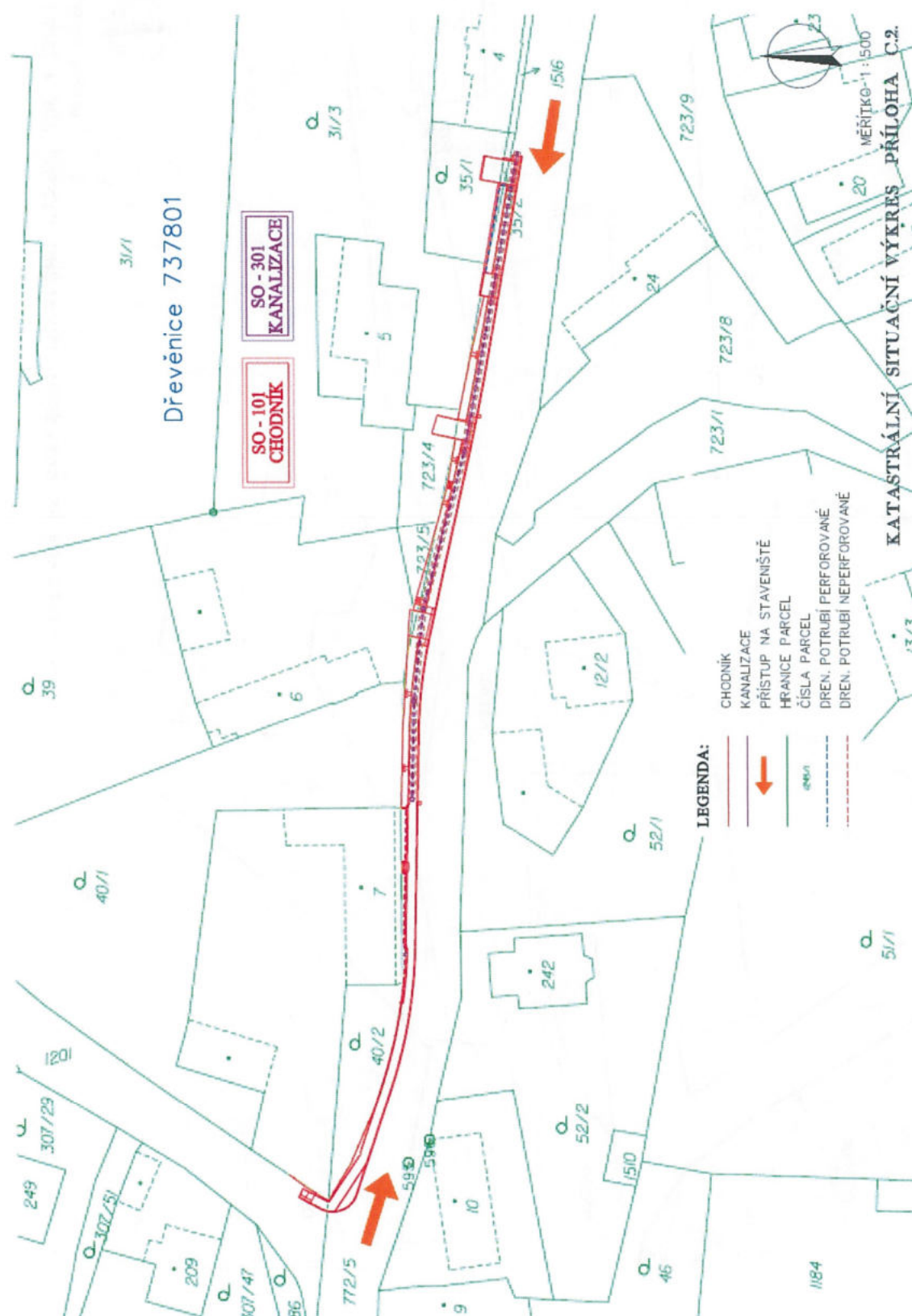
Obdrží:

Agroprojekce Litomyšl, spol. s r.o., IDDS: gv6y8j4

Na vědomí:

Městský úřad Jičín, odbor ÚP a rozvoje města, Žižkovo náměstí č.p. 18, 506 01 Jičín 1

Příloha č. 1: C2 Katastrální situační výkres





97250/2023/KHK



KUKHK-28763/ZP/2023

Krajský úřad Královéhradeckého kraje

VÁŠ DOPIS ZN.:
ZE DNE:
NAŠE ZNAČKA (č. j.): KUKHK-28763/ZP/2023

AGROPROJEKCE LITOMYŠL spol. s r.o.
Rokycanova 114/IV
566 01 VYSOKÉ MÝTO

VYŘIZUJE: Ing. Aleš Novák
ODBOR | ODDĚLENÍ: odbor životního prostředí a zemědělství | oddělení ochrany přírody a krajiny
LINKA | MOBIL: 418 | 725 560 755
E-MAIL: anovak@kr-kralovehradecky.cz

DATUM: 04.09.2023

Počet listů: 1
Počet příloh: 0/listů: 0
Počet svazků: 0
Sp. znak, sk. režim: 246.5, A5

Záměr „Chodník v lokalitě "Pod Kopcem" v obci Dřevěnice, II. etapa“ - stanovisko orgánu ochrany přírody ve smyslu § 45i zákona číslo 114/1992 Sb., o ochraně přírody a krajiny, ve znění pozdějších předpisů (dále jen zákon)

Krajský úřad Královéhradeckého kraje, odbor životního prostředí a zemědělství (dále jen krajský úřad), obdržel dne 29.08.2023 žádost společnosti AGROPROJEKCE LITOMYŠL spol. s r.o., Rokycanova 114/IV, 566 01 Vysoké Mýto, o prodloužení stanoviska k záměru „Chodník v lokalitě "Pod Kopcem" v obci Dřevěnice, II. etapa“ ve smyslu § 45i odst. 1 zákona, tj. v daném případě o stanovisko, zda cit. záměr může samostatně nebo ve spojení s jinými významně ovlivnit území evropsky významné lokality nebo ptačí oblasti.

Jedná se o novostavbu chodníku včetně dešťové kanalizace podél silnice III. třídy č. 2861 v obci Dřevěnice. Novostavba chodníku je nutná investice pro zajištění bezpečného pohybu chodců. Stavební pozemky se nachází v k.ú. Dřevěnice, parc.čísla: 772/5, 35/1, 35/2, 31/3, 723/4, 723/5, st.6, 40/2, 1201.

Krajský úřad, jako orgán ochrany přírody příslušný podle ust. § 77a odst. 4 písm. o) zákona, po posouzení výše uvedeného záměru, vydává v souladu s ust. § 45i odst. 1 toto stanovisko: **Záměr „Chodník v lokalitě "Pod Kopcem" v obci Dřevěnice, II. etapa“ nemůže mít významný vliv na evropsky významné lokality uvedené v nařízení vlády č. 318/2013 Sb., o stanovení národního seznamu evropsky významných lokalit, ve znění pozdějších předpisů, nebo vyhlášené ptačí oblasti ve smyslu zákona, neboť leží mimo území evropsky významných lokalit a ptačích oblastí.**

Pro úplnost krajský úřad sděluje, že výše uvedeným záměrem nejsou dotčena zvláště chráněná území v působnosti krajského úřadu, ani jejich ochranná pásma.

z p. Ing. Aleš Novák
odborný referent na úseku
ochrany přírody a krajiny

Pivovarské náměstí 1245 | 500 03 | Hradec Králové
tel.: 495 817 111 | fax: 495 817 336
e-mail: posta@kr-kralovehradecky.cz
www.kr-kralovehradecky.cz

Vstřícný, rychlý a profesionální úřad
– spokojený občan.



96921/2023/KHK



KUKHK-28665/ZP/2023

Krajský úřad Královéhradeckého kraje

VÁŠ DOPIS ZN.:

ZE DNE: 29.08.2023
 NAŠE ZNAČKA (č. j.): KUKHK-28665/ZP/2023

AGROPROJEKCE LITOMYŠL spol. s r. o.
 Rokycanova 114/IV
 566 01 Vysoké Mýto

VYŘIZUJE: Ing. Šárka Valentová
 ODBOR | ODDĚLENÍ: odbor životního prostředí a
 zemědělství | oddělení EIA, IPPC a technické ochrany životního prostředí
 LINKA | MOBIL: 725 542 588
 E-MAIL: svalentova@kr-kralovehradecky.cz

DATUM: 08.09.2023

Počet listů: 1
 Počet příloh: 0/listů: 0
 Počet svazků: 0
 Sp. znak, sk. režim: 208.3, V/10

Sdělení z hlediska zařazení záměru „Chodník v lokalitě „Pod Kopcem“ v obci Dřevěnice, II. etapa“ podle zákona č. 100/2001 Sb., o posuzování vlivů na životní prostředí a o změně některých souvisejících zákonů (zákon o posuzování vlivů na životní prostředí) ve znění pozdějších předpisů (dále jen zákon EIA).

Krajský úřad Královéhradeckého kraje, odbor životního prostředí a zemědělství, Pivovarské náměstí 1245, 500 03 Hradec Králové (dále jen krajský úřad), obdržel dne 29.08.2023 žádost společnosti Agroprojekce Litomyšl, spol. s r. o., Rokycanova 114/IV, 566 01 Vysoké Mýto (IČO: 64255611), zastupující na základě plné moci investora obec Dřevěnice, Dřevěnice 56, 507 13 Železnice (IČO: 00578321), o sdělení k záměru „Chodník v lokalitě „Pod Kopcem“ v obci Dřevěnice, II. etapa“ podle zákona EIA.

Žadatelem je obec Dřevěnice, Dřevěnice 56, 507 13 Železnice (IČO: 00578321).

Záměr se nachází v Královéhradeckém kraji, v obci Dřevěnice, k. ú. Dřevěnice, pozemky dotčené stavbou: p. p. č. 772/5, 32/5, 35/1, 31/3, 723/4, 723/5, 40/2, 1201 a st. p. č. 6.

Předmětem záměru je chodník včetně dešťové kanalizace podél silnice III/2861 v obci Dřevěnice. Novostavba je nutná pro zajištění bezpečného pohybu chodců. Šíře chodníku bude 1,25 – 1,5 m a celková délka navrženého chodníku bude 172,6 m.

Krajský úřad, jako orgán ochrany přírody příslušný podle ust. § 77a odst. 4 písm. o) zákona č. 114/1992 Sb., o ochraně přírody a krajiny ve znění pozdějších předpisů (dále jen zákon o ochraně přírody a krajiny), po posouzení výše uvedeného záměru, vydal dne 04.09.2023, č. j. KUKHK-28763/ZP/2023 v souladu s ust. § 45i odst. 1 zákona o ochraně přírody a krajiny stanovisko, že záměr „Chodník v lokalitě „Pod Kopcem“ v obci Dřevěnice, II. etapa“ nemůže mít významný vliv na evropsky významné lokality uvedené v nařízení vlády č. 318/2013 Sb., o stanovení národního seznamu evropsky významných lokalit nebo vyhlášené ptačí oblasti ve smyslu zákona o ochraně přírody a krajiny, neboť leží mimo území evropsky významných

lokalit a ptačích oblastí. Pro úplnost krajský úřad sděluje, že výše uvedeným záměrem nejsou dotčena zvláště chráněná území v působnosti krajského úřadu, ani jejich ochranná pásma.

Krajský úřad jako příslušný orgán ve smyslu ustanovení § 22 zákona EIA, vykonávající státní správu v oblasti posuzování vlivů na životní prostředí, sděluje, že **záměr „Chodník v lokalitě „Pod Kopcem“ v obci Dřevěnice, II. etapa“** nenaplnňuje svým charakterem a rozsahem ustanovení § 4 zákona EIA, a proto **nepodléhá posuzování vlivů na životní prostředí**.

Toto sdělení není rozhodnutím ani souhlasem ve smyslu zákona č. 500/2004 Sb., správní řád, ve znění pozdějších předpisů, a proto se proti němu nelze odvolat. Sdělení rovněž nenahrazuje vyjádření dotčených orgánů státní správy, ani příslušná povolení dle zvláštních předpisů.

z p. Ing. Šárka Valentová
odborná referentka oddělení EIA, IPPC
a technické ochrany životního prostředí